

**Raport z badań opinii przeprowadzonych przez BBS Obserwator dla
Krakowskiego Holdingu Komunalnego S.A.**

**Badania zachowań komunikacyjnych w zachodniej części Krakowa w
kontekście budowy parkingów podziemnych.**

Kraków, październik 2008

SPIS TREŚCI

1	Wstęp.....	3
1.1	Uwagi na temat interpretacji danych tabelarycznych	6
2	Najważniejsze wnioski.....	7
3	Szczegółowe wyniki badania kwestionariuszowego face-to-face	8
3.1	Ogólne informacje o miejscu badania i badanych	8
3.2	Dostępność miejsc parkingowych i miejsce jako cel przyjazdu	12
3.3	Kierunki wjazdu do obszaru badania.....	17
3.4	Forma parkowania, koszt oraz dostępność płatnych miejsc parkingowych.....	19
3.5	Preferencje badanych odnośnie planowanych lokalizacji parkingów podziemnych – Muzeum Narodowe oraz Uniwersytet Rolniczy.	22
3.6	Akceptacja kosztów parkowania na parkingu podziemnym	27
3.7	Częstotliwość korzystanie z miejsc parkingowych oraz czas parkowania.....	28
4	Obserwacja - szacowanie liczby zaparkowanych pojazdów	31
5	Aneks	32
5.1	Niektóre wyniki badań ankietowych ze względu na miejsce przeprowadzenia wywiadu. Obszar badany po stronie Muzeum Narodowego od Alej versus strona od Alej do Rynku Głównego.....	32
5.2	Niektóre wyniki badań ankietowych ze względu na formę parkowania. Parkowanie płatne versus bezpłatne.	35
6	Kwestionariusz badań.....	38

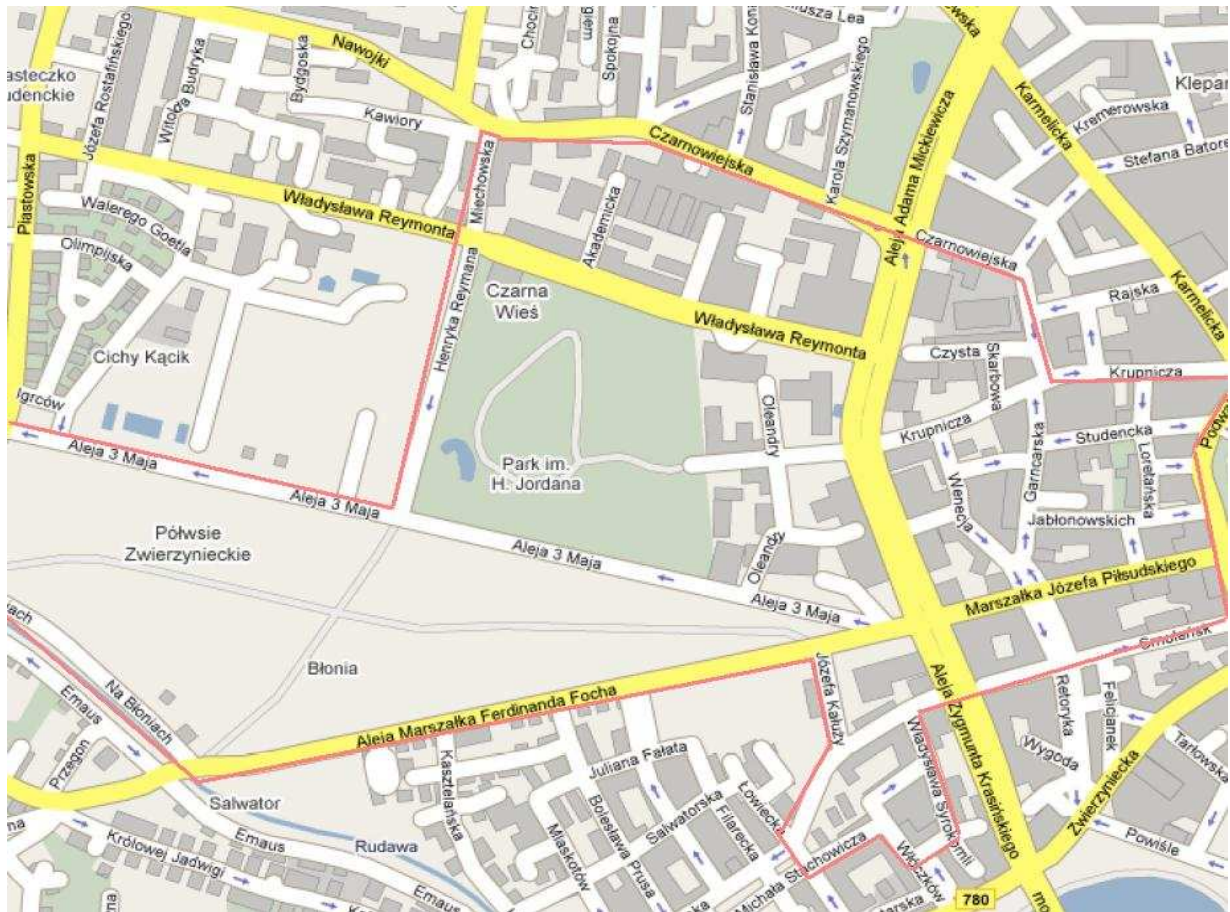
SPIS TABEL

Tabela 1 Spis ulic badanego obszaru	5
Tabela 2 Data przeprowadzenia wywiadu	8
Tabela 3 Strefa parkowania	8
Tabela 4 Miejscowość zamieszkania (zagregowane odpowiedzi).....	9
Tabela 5 Miejscowość zamieszkania (szczegółowe odpowiedzi).....	12
Tabela 5 Płeć respondenta	12
Tabela 6 Czy miał(a) Pan(i) problem ze znalezieniem miejsca?	12
Tabela 7 Jaką odległość musiał Pan przejść pieszo, aby dojść do miejsca przeznaczenia?.....	13
Tabela 8 Jaką odległość musiał Pan przejść pieszo, aby dojść do miejsca przeznaczenia?.....	14
Tabela 9 Proszę wskazać miejsce, które było celem przyjazdu	16
Tabela 10 Proszę wskazać, z jakiego kierunku Pan(i) przyjechał(a) na to miejsce parkingowe (odpowiedzi zagregowane).....	17
Tabela 10 Proszę wskazać, z jakiego kierunku Pan(i) przyjechał(a) na to miejsce parkingowe	18
Tabela 11 Forma parkowania	19
Tabela 12 Kto pokrywa koszt tego parkowania?	19
Tabela 13 Jak ocenia Pan(i) dostępność płatnych parkingów w tej okolicy?	19
Tabela 14 Czy skorzystał(a)by Pan(i) z płatnego parkingu podziemnego, gdyby taki został wybudowany w pobliżu?	20
Tabela 15 Dlaczego nie skorzystałby z parkingu podziemnego? (odpowiedzi zakodowane)	20
Tabela 17 Dlaczego nie skorzystałby z parkingu podziemnego?	22
Tabela 16 Które położenie parkingu podziemnego byłoby dla Pana(i) wygodniejsze dzisiaj?.....	22
Tabela 17 Dlaczego podane lokalizacje uważa Pan(i) za niewygodne (odpowiedzi zakodowane)	23
Tabela 17 Dlaczego podane lokalizacje uważa Pan(i) za niewygodne.....	24
Tabela 18 Czy w takiej sytuacji jak dzisiaj zdecydował(a)by się Pan(i) na zaparkowanie na parkingu podziemnym przy Muzeum Narodowym	24
Tabela 19 Czy w takiej sytuacji jak dzisiaj zdecydował(a)by się Pan(i) na zaparkowanie na parkingu podziemnym przy Uniwersytecie Rolniczym gdyby opłaty nie były wysokie? (osoby, które wybrały lokalizacje pod Muzeum jako wygodniejszą)	24
Tabela 20 Czy w takiej sytuacji jak dzisiaj zdecydował(a)by się Pan(i) na zaparkowanie na parkingu podziemnym przy Uniwersytecie Rolniczym, gdyby opłaty nie były wysokie? (osoby, które wybrały lokalizację pod Uniwersytetem jako wygodniejszą)	25
Tabela 21 Czy w takiej sytuacji jak dzisiaj zdecydował(a)by się Pan(i) na zaparkowanie na parkingu podziemnym przy Muzeum Narodowym, gdyby opłaty nie były wysokie? (osoby, które wybrały lokalizację pod Uniwersytetem Rolniczym jako wygodniejszą)	25
Tabela 22 Czy w takiej sytuacji jak dzisiaj zdecydował(a)by się Pan(i) na zaparkowanie na parkingu podziemnym przy Muzeum Narodowym, gdyby opłaty nie były wysokie? (osoby, dla których obie lokalizacje są tak samo wygodne)	26
Tabela 23 Czy w takiej sytuacji jak dzisiaj zdecydował(a)by się Pan(i) na zaparkowanie na parkingu podziemnym przy Uniwersytecie Rolniczym, gdyby opłaty nie były wysokie? (osoby, dla których obie lokalizacje są tak samo wygodne, ale nie zaparkowałyby pod Muzeum.....	26
Tabela 24 Czy opłata za godzinę parkowania na parkingu podziemnym byłaby dla Pana(i) akceptowalna?.....	27
Tabela 25 Ile razy w ciągu miesiąca parkuje Pan(i) samochód w tej okolicy?.....	28
Tabela 26 Liczba zaparkowań w czasie miesiąca (przedziały)	29
Tabela 27 Czas postoju wartości średnie	29
Tabela 28 Długość parkowania (częstości)	30
Tabela 29 Liczba zaparkowanych pojazdów	31
Tabela 30 Liczba zaparkowanych pojazdów ze względu na formę parkowania	31

1 Wstęp

Niniejszy raport powstał na podstawie przeprowadzonych badań opinii społecznej w oparciu o umowę zawartą w dniu 3 października 2008 roku z Krakowskim Holdingiem Komunalnym S.A.

Przedmiotem badania było oszacowanie i analiza potrzeb parkingowych w promieniu 700 m metrów wokół budynku Muzeum Narodowego w Krakowie. Badaniem objęto obszar ograniczony ulicami: Czarnowiejska, Miechowska, H. Reymana, Al. 3 Maja, Piastowska, Na Błoniach, Al. Focha, Kałuży, Dunin-Wąsowicza, Borelowskiego-Lelewela, Stachowicza, Włóczków, Morawskiego, Syrokomli, Smoleńsk, Straszewskiego, Podwale, Krupnicza, Dolnych Młynów, Czarnowiejska oraz oszacowanie elastyczności cenowej popytu na miejsca parkingowe płatne.



Rysunek 1 – Obszar badania

Badania zrealizowano przy pomocy kwestionariusza bezpośredniego wywiadu typu *face-to-face* oraz przy pomocy obserwacji.

Badania zachowań komunikacyjnych w zachodniej części Krakowa w kontekście budowy parkingów podziemnych
BBS Obserwator Październik 2008

Wywiady bezpośrednie zrealizowano w dniach 13 do 19 października 2008 roku w godzinach od 8 do 20, na podstawie zatwierdzonego przez zleceniodawcę kwestionariusza liczącego 19 pytań, w tym dwa pytania otwarte. Wywiady przeprowadzane były z osobami, które w wyznaczonej strefie opuszczają miejsce parkingowe. Łącznie przeprowadzono 601 wywiadów.

Obserwację przeprowadzono w dniach 14-16 oraz 19 października 2008 roku. Badanie to polegało na zliczaniu zaparkowanych pojazdów w obrębie wyznaczonej strefy badania. Zliczanie następowało w wyznaczonych półgodzinnych odcinkach czasu od godziny 8 do 20. Na początku dnia zliczono wszystkie zaparkowane samochody, a następnie doliczano w ciągu dnia samochody, które dojechały na miejsca parkingowe. W tym celu ankieter oznaczał każdy zliczony samochód kredą w widocznym miejscu na oponie.

W celach logistycznych obszar badania podzielono na 4 strefy:

nazwa ulicy	Strefa
Czarnowiejska	1
Tkacka	1
Miechowska	1
Reymonta	1
Reymana	1
Akademicka	1
3-go Maja (od Oleandry do Muzeum)	1
Al. Mickiewicza (strona od AGH)	1
Ingardena	1
Oleandry	1
Kadrówki	1
Jana Styki	1
św. Gertrudy	1
Al. Mickiewicza (strona od Starego Miasta)	2
Czarnowiejska (odcinek do Dolnych Młynów)	2
Dolnych Młynów	2
Czysta	2
Skarbowa	2
Krupnicza	2
Podwale	2
Straszewskiego	2
Piłsudskiego (strona nieparzysta)	2
Wenecja	2
Humberta	2
Cybulskiego	2
Garncarska	2

nazwa ulicy	Strefa
Loretańska	2
Studencka	2
Kapucyńska	2
Jabłonowskich	2
Czapskich	2
Pl. Sikorskiego	2
Piłsudskiego (strona parzysta)	3
Straszewskiego	3
Smoleńska	3
Retoryka	3
Al. Krasińskiego	3
Dunin Wąsowicza	3
Syrokomli	3
Morawskiego	3
Włóczków	3
Ujejskiego	3
Stachowicza	3
Borelowskiego-Lelewela	3
Kałuży	3
al. Focha (odcinek przed Hotelem Cracovia)	3
Al. Focha	4
Na Błoniach	4
3 Maja	4

Tabela 1 Spis ulic badanego obszaru

1.1 Uwagi na temat interpretacji danych tabelarycznych

- A. Tabele zamieszczone w niniejszym opracowaniu zostały wygenerowane przy użyciu specjalistycznego oprogramowania SPSS 14.00. Specyfika algorytmu komputerowego sprawia, że tylko zamieszczone liczebności są wartościami dokładnymi. Procenty i średnie są wprawdzie obliczane w wysokiej precyzji, jednak przy tworzeniu tabel, program zaokrągla je, co w szczególności sprawia, że rzeczywista suma wartości w kolumnie procent często odbiega minimalnie od uwidocznionych w rubryce “Razem” 100%. Może ona wynieść np. 99,97% albo 101%. Odchyłki te nie mają żadnego znaczenia praktycznego i wbrew temu, co mogłoby się wydawać na pierwszy rzut oka, nie świadczą o niedokładności przygotowania tabel. Przeciwnie — będąc wynikiem przeprowadzania obliczeń w wysokiej precyzji — dobrze świadczą o zastosowanym algorytmie komputerowym. Konsekwencji błędów zaokrągleń można uniknąć jedynie przez ręczne wprowadzenie arbitralnych korekt poszczególnych wartości. Postępowanie takie nie znajduje jednak podstaw merytorycznych, a do tego mogłoby łatwo być źródłem poważniejszych błędów i pomyłek.
- B. Braki danych pojawiające się tu i ówdzie na skutek odmowy lub nieumiejętności udzielenia przez respondenta odpowiedzi na niektóre pytania są automatycznie uwzględniane w obliczeniach. Podstawą obliczania wszystkich wartości procentowych w tabelach nie jest więc ogólna liczba respondentów, lecz liczba respondentów, *którzy udzielili odpowiedzi na analizowane pytanie*. Tam gdzie pytania dotyczą niekontrowersyjnych, łatwych do zrozumienia kwestii — zazwyczaj wszyscy ankietowani udzielają odpowiedzi i wartości te są tożsame. Różnice pojawiają się, jeśli część ankietowanych nie ma ochoty odpowiadać na jakieś pytanie. Gdyby, co rzadko jest potrzebne, trzeba było oszacować procent braków danych w konkretnym przypadku, łatwo to zrobić porównując liczebności w wierszu „razem” tabeli z liczebnością całej próby (lub jej odpowiedniej podklasy).

2 Najważniejsze wnioski

- Ok. 36% badanych kierowców nie miało problemu ze znalezieniem miejsca do parkowania w badanym obszarze, ok. 34% miało problem, ale udało im się znaleźć miejsce do parkowania, a 30% miało problem i nie udało im się zaparkować tam, gdzie zaplanowali.
- Co trzeci badany musiał przejść do 50 metrów, aby dojść do miejsca przeznaczenia, a co piąty od 51 do 150 metrów.
- Największy odsetek badanych (ok. 12%) wskazał Rynek Główny i okolice, jako miejsce, które było celem przyjazdu.
- Największy odsetek kierowców przyjechał Al. Mickiewicza od strony Mostu Dębnickiego (23%) oraz Al. Mickiewicza od strony pl. Wolności (22%).
- Ponad połowa badanych kierowców (56%) uznała, że dostępność płatnych parkingów w rejonie miejsca badań jest za mała.
- Aż 78% badanych wyraziło zainteresowanie skorzystaniem z płatnego parkingu podziemnego usytuowanego w pobliżu miejsca realizacji badań.
- Największym zainteresowaniem cieszy się lokalizacja parkingu podziemnego w okolicy Muzeum Narodowego. Co drugi badany kierowca wybrałby tę lokalizację jako miejsce parkingowe w dniu przeprowadzanego wywiadu. Lokalizacja Muzeum Narodowego na parking była wybierana dwa razy częściej niż konkurencyjne miejsce przed Uniwersytetem Rolniczym.
- Kwotę 5 złotych jako opłatę za godzinę parkowania na parkingu podziemnym zaakceptowałyby ok. 12% kierowców, kwotę 4 zł – 23%. Zdecydowanie wyższa akceptacja opłat zaczyna się od kwoty 3 złote – zaakceptowałyby ją ponad połowa badanych (61%). Tą wartość, można uznać za nie wysoką w opinii badanych.
- Połowa kierowców parkuje w badanym obszarze nie więcej niż 10 razy w ciągu miesiąca (mediana 10). Przyjęcie mediany jako wartości średniej wydaje się być bezpieczniejszym rozwiązaniem, gdyż wartość średnia obciążona jest błędem przekraczającym wartość średniej.
- Podobnie jak częstotliwość parkowania w miesiącu, również średni czas parkowania w badanym obszarze obciążony jest dużym błędem, który przekracza wartość średniej. Dlatego proponujemy w dalszych obliczeniach uwzględniać wartość mediany, która wynosi półtorej godziny.
- W czasie wybranych pięciu dni w obszarze objętym badaniem szacujemy liczbę zaparkowanych pojazdów na 37 487. W tym zdecydowana większość to samochody parkujące bezpłatnie – 26 021.

3 Szczegółowe wyniki badania kwestionariuszowego face-to-face

3.1 Ogólne informacje o miejscu badania i badanych

Wywiady realizowano pomiędzy 13 a 19 października 2008 roku – liczbę wywiadów w poszczególnych dniach rozłożono równomiernie – jedynie 18 października zrealizowano nieco mniej wywiadów niż w pozostałych dniach (ok. 7%).

Data przeprowadzenia wywiadu	Częstość	Procent
13.10.08	90	15,0
14.10.08	104	17,3
15.10.08	94	15,6
16.10.08	89	14,8
17.10.08	107	17,8
18.10.08	40	6,7
19.10.08	77	12,8
Ogółem	601	100,0

Tabela 2 Data przeprowadzenia wywiadu

Najwięcej wywiadów zrealizowano w trzeciej strefie (ok. 43%), 24% w drugiej, 20% w pierwszej i ok. 13% w czwartej. Odsetki te ukazują dostępność badanych, a więc osób, które opuszczają miejsce parkowania, stąd można je traktować jako charakterystyki natężenia ruchu parkingowego w poszczególnych strefach.

Strefa parkowania	Częstość	Procent
Pierwsza strefa	122	20,3
Druga strefa	146	24,3
Trzecia strefa	256	42,6
Czwarta strefa	77	12,8
Ogółem	601	100,0

Tabela 3 Strefa parkowania

64% badanych kierowców to mieszkańcy Krakowa.

Miejscowość zamieszkania	Częstość	Procent
Kraków	388	64,6
Województwo Małopolskie bez Powiatu krakowskiego	74	12,3
Inne województwa niż Małopolska	61	10,1
Powiat krakowski	55	9,2
Odmowa odpowiedzi	22	3,7
Za granicą	1	0,2
Razem	601	100

Tabela 4 Miejscowość zamieszkania (zagregowane odpowiedzi)

Miejscowość zamieszkania	Częstość	Procent
Kraków	386	63,9
Odmowa odpowiedzi	22	3,7
Wieliczka	12	2,0
Warszawa	8	1,3
Olkusz	8	1,3
Liszki	6	1,0
Chrzanów	6	1,0
Kielce	5	,8
Bochnia	4	,7
Katowice	4	,7
Skawina	4	,7
Bielsko Biała	4	,7
Tarnów	4	,7
Jaworzno	3	,5
Michałowice	3	,5
Zielonki	3	,5
Myślenice	3	,5
Nowy Sącz	3	,5
Kalwaria Zebrzydowska	2	,3
Balice	2	,3
Jerzmanowice	2	,3
Będzin	2	,3
Niepołomice	2	,3
Proszowice	2	,3
Morawica	2	,3

Miejscowość zamieszkania	Częstość	Procent
Modlnica	2	,3
Zabrze	2	,3
Kryspinów	2	,3
Gdów	2	,3
Iwanowice	2	,3
Rząska	2	,3
Szczekociny	2	,3
Rzeszów	2	,3
Bibice	2	,3
Tenczynek	2	,3
Czernichów	2	,3
Słomniki	2	,3
Łapanów	1	,2
Gołuchowice	1	,2
Wrocław	1	,2
Nowy Targ	1	,2
Zabierzów	1	,2
Jawczyce	1	,2
Maków Podhalański	1	,2
Zielona Góra	1	,2
Radziszów	1	,2
Sosnowiec	1	,2
Kazimierza Wielka	1	,2
Leńcze	1	,2
Mogilany	1	,2
Zakopane	1	,2
Bieńkówka	1	,2
Lubliniec	1	,2
Radom	1	,2
Bukowno	1	,2
Hrubieszów	1	,2
Szczodrkowice	1	,2
Wola Radziszowska	1	,2
Strumień	1	,2
Wiedeń	1	,2
Krosno	1	,2
Rudawa	1	,2
Modlniczka	1	,2
Rzepiennik	1	,2

Miejscowość zamieszkania	Częstość	Procent
Niska	1	,2
Gliwice	1	,2
Krasiniec	1	,2
Sucha Beskidzka	1	,2
Ściejowice	1	,2
Kocmyrzów	1	,2
Ruczaj	1	,2
Brzesko	1	,2
Łęczna	1	,2
Tymbark	1	,2
Czchów	1	,2
Ożarów	1	,2
Alwernia	1	,2
Mydlniki	1	,2
Budzyń	1	,2
Tarnobrzeg	1	,2
Raba	1	,2
Limanowa	1	,2
Podłęże	1	,2
Sandomierz	1	,2
Gómo	1	,2
Stara Wieś	1	,2
Pińczów	1	,2
Przyciszów	1	,2
Wadowice	1	,2
Wiązownica	1	,2
Tarnowskie Góry	1	,2
Stalowa Wola	1	,2
Leszczyna	1	,2
Głębowice	1	,2
Rączna	1	,2
Goczałkowice	1	,2
Koniusza Niegardów	1	,2
Rybnik	1	,2
Świdnica	1	,2
Libertów	1	,2
Niedzwiedź	1	,2
Iwanowice	1	,2
Racibórz	1	,2

Miejscowość zamieszkania	Częstość	Procent
Przeginia Narodowa	1	,2
Rypin	1	,2
Dzierżonów	1	,2
Mszana Dolna	1	,2
Pszczyna	1	,2
Wielkie Drogi	1	,2
Zawiercie	1	,2
Tęgoborze	1	,2
Jazowsko	1	,2
Ogółem	601	100,0

Tabela 5 Miejscowość zamieszkania (szczegółowe odpowiedzi)

Wśród badanych zdecydowanie przeważali mężczyźni (72% badanych).

Płeć respondenta	Częstość	Procent
Mężczyzna	434	72,2
Kobieta	167	27,8
Ogółem	601	100,0

Tabela 6 Płeć respondenta

3.2 Dostępność miejsc parkingowych i miejsce jako cel przyjazdu

Badanych zapytano, czy mieli problem ze znalezieniem wolnego miejsca do parkowania. Odpowiedzi badanych rozkładają się w miarę równomiernie – ok. 36% nie miało takiego problemu, ok. 34% miało problem, ale udało im się znaleźć miejsce do parkowania, a 30% miało problem i nie udało im się zaparkować tam, gdzie zaplanowali.

Czy miał(a) Pan(i) problem ze znalezieniem wolnego miejsca?	Częstość	Procent
Nie miałem problemu ze znalezieniem miejsca	215	36,4
Miałem problem, ale udało się znaleźć miejsce tam gdzie planowałem	198	33,5
Miałem problem i nie udało mi się zaparkować tam gdzie planowałem	178	30,1
Ogółem	591	100,0

Tabela 7 Czy miał(a) Pan(i) problem ze znalezieniem miejsca?

Co trzeci badany musiał przejść do 50 metrów, aby dojść do miejsca przeznaczenia, a co piąty od 51m do 150 metrów.

Jaką odległość musiał Pan przejść pieszo, aby dojść do miejsca przeznaczenia?	Częstość	Procent
<50m	199	33,8
51m do 150m	119	20,2
151m do 250m	68	11,5
251m do 500m	129	21,9
501m do 1500m	57	9,7
1501 do 4000m	17	2,9
Ogółem	589	100,0

Tabela 8 Jaką odległość musiał Pan przejść pieszo, aby dojść do miejsca przeznaczenia?

Jaką odległość musiał Pan przejść pieszo, aby dojść do miejsca przeznaczenia (w metrach)?	Częstość	Procent
0	16	2,7
1	2	,3
2	3	,5
3	1	,2
4	2	,3
5	5	,8
7	1	,2
10	35	5,9
14	1	,2
15	4	,7
20	45	7,6
30	13	2,2
40	4	,7
50	67	11,4
55	1	,2
60	2	,3
70	1	,2
100	96	16,3
150	19	3,2
200	61	10,4
250	7	1,2
300	55	9,3
400	26	4,4
500	48	8,1
600	5	,8
650	1	,2
700	3	,5
750	2	,3

800	8	1,4
900	1	,2
1000	22	3,7
1500	15	2,5
1750	1	,2
2000	12	2,0
3000	2	,3
3500	1	,2
4000	1	,2
Ogółem	589	100,0

Tabela 9 Jaką odległość musiał Pan przejść pieszo, aby dojść do miejsca przeznaczenia?

Największy odsetek badanych (ok. 12%) wskazał Rynek Główny i okolice, jako miejsce, które było celem przyjazdu. W dalszej kolejności wymieniano – Al. Focha (ok. 7%) oraz ul. Piłsudskiego (ok. 5%).

Miejsce, które było celem przyjazdu	Częstość	Procent
Obszar za Hotelem Cracovia	141	23,7
Obszar na północ od ul.3Maja	131	22,0
Obszar na północ od ul. Piłsudskiego	127	21,3
Obszar na południe od ul. Piłsudskiego	100	16,8
Rynek Główny i okolice	91	15,3
inne	6	1,0
Ogółem	596	100,0

Proszę wskazać miejsce, które było celem przyjazdu (wszystkie udzielone odpowiedzi)	Częstość	Procent
Rynek Główny i okolice	68	11,5
Al. Focha	40	6,8
Piłsudskiego	30	5,1
Smoleńsk	23	3,9
Gamcarska	23	3,9
Reymonta	21	3,6
Al. Krasińskiego	19	3,2
Dunin Wąsowicza	16	2,7
Syrokomla	16	2,7
Błonia	16	2,7
Al. Mickiewicza (strona od AGH)	16	2,7
Krupnicza	14	2,4
Retoryka	13	2,2

Proszę wskazać miejsce, które było celem przyjazdu (wszystkie udzielone odpowiedzi)	Częstość	Procent
Skarbowa	13	2,2
Ingardena	12	2,0
Dolnych Młynów	12	2,0
Kino KIJÓW	11	1,9
Studencka	10	1,7
UR (al. Mickiewicza)	9	1,5
Straszewskiego	9	1,5
Oleandry	9	1,5
Park	9	1,5
Zwierzyniecka	8	1,4
Czarnowiejska	8	1,4
Pl. Sikorskiego	7	1,2
AP (Ingardena)	6	1,0
Czysta	6	1,0
AGH (Reymonta)	6	1,0
Włóczków	5	,8
Małopolskie Centrum Reumatologii Immunologii i Rehabilitacji (Focha 33)	5	,8
Borelowskiego-Lelewela	5	,8
Jabłonowskich	5	,8
Karmelicka	5	,8
Rajska	4	,7
Hotel CRACOVIA	4	,7
Plac na Stawach	4	,7
Biblioteka Jagiellońska	4	,7
Loretańska	4	,7
Plac Wszystkich Świętych	3	,5
AP (Focha)	3	,5
Kałuży	3	,5
Ujejskiego	3	,5
3-go Maja (od Oleandry do Muzeum)	3	,5
Morawskiego	3	,5
V LO Studencka	3	,5
Humberta	3	,5
Hala Wisły	3	,5
Podwale	3	,5
Wawel	3	,5
ASP (Piłsudskiego)	2	,3
Michałowskiego	2	,3
AGH	2	,3
Plac Szczepański	2	,3
Sokół - Piłsudskiego	2	,3
3 Maja	2	,3
Kadrówki	2	,3
Muzeum Narodowe	2	,3

*Badania zachowań komunikacyjnych w zachodniej części Krakowa w kontekście budowy parkingów podziemnych
BBS Obserwator Październik 2008*

Proszę wskazać miejsce, które było celem przyjazdu (wszystkie udzielone odpowiedzi)	Częstość	Procent
Jubilat	2	,3
Dunajewskiego	2	,3
Miechowska	2	,3
Collegium Novum	2	,3
Skarbowska - Szpital	2	,3
UJ (Oleandry)	2	,3
Miasto Projekt	1	,2
Instytut Psychologii UJ(Mickiewicza)	1	,2
Czapskich	1	,2
Jana Styki	1	,2
Kołątaja	1	,2
Basztowa	1	,2
UJ	1	,2
Szujskiego	1	,2
Kraszewskiego	1	,2
Stachowicza	1	,2
UJ (Ingardena)	1	,2
Felicjanek	1	,2
Czapińskiego	1	,2
Szpital onkologiczny(Garncarska)	1	,2
Reymana	1	,2
Lea	1	,2
Senatorska	1	,2
Czarnowiejska (odcinek do Dolnych Młynów)	1	,2
Prusa	1	,2
Filharmonia	1	,2
Konopnickiej	1	,2
AP (Oleandry)	1	,2
św. Gertrudy	1	,2
Hotel Fortuna BIS	1	,2
Galeria Krakowska	1	,2
al. Focha (odcinek przed Hotelem Cracovia)	1	,2
ASP (Smoleńsk)	1	,2
Straszewskiego	1	,2
Wenecja	1	,2
Nawojki	1	,2
Stadion - al. Focha	1	,2
Kopernika	1	,2
Wydział Geodezji (Czarnowiejska)	1	,2
Chopina	1	,2
Przy Rondzie	1	,2
Ogółem	591	100,0

Tabela 10 Proszę wskazać miejsce, które było celem przyjazdu

3.3 Kierunki wjazdu do obszaru badania

Największy odsetek kierowców przyjechał Al. Mickiewicza od strony Mostu Dębnickiego (23%) i Al. Mickiewicza od strony pl. Wolności (22%).

Poniżej szczegółowe zestawienie kierunków, z jakich przyjechali respondenci.

Kierunek wjazdu w obszar badania (zagregowane odpowiedzi)	Częstość	Procent
Al. Mickiewicza od strony pl. Wolności	192	32,3
Most Dębnicki / Al. Konopnickiej	141	23,7
Królowej Jadwigi / Piastowska / Focha / Piłsudskiego	106	17,8
Królewska / Karmelicka	39	6,6
Kościuszki / Zwierzyniecka	38	6,4
Al. 3go Maja	25	4,2
Straszewskiego od Wawelu	24	4,0
mieszkam w okolicy	21	3,5
Dunajewskiego / Basztowa	4	,7
Reymonta	4	,7
Ogółem	594	100,0

Tabela 11 Proszę wskazać, z jakiego kierunku Pan(i) przyjechał(a) na to miejsce parkingowe (odpowiedzi zagregowane)

Proszę wskazać z jakiego kierunku Pan(i) przyjechał(a) na to miejsce parkingowe	Częstość	Procent
Al. Mickiewicza od strony Mostu Dębnickiego	138	23,4
Al. Mickiewicza od strony pl. Wolności	130	22,1
Al. Focha	55	9,3
Piastowska/ Armii Krajowej	39	6,6
Kościuszki	34	5,8
Al. 3. Maja	25	4,2
Al. Focha / Piłsudskiego	22	3,7
Królewska / Karmelicka	21	3,6
Mieszkam w okolicy	20	3,4
Al. Focha / Piłsudskiego	15	2,5
Straszewskiego (od Bagateli)	11	1,9
Straszewskiego	11	1,9

Kijowska	10	1,7
Straszewskiego (od Wawelu)	10	1,7
Królowej Jadwigi	10	1,7
Czarnowiejska	8	1,4
Reymonta	4	,7
Teatr Bagatela	4	,7
Zwierzyniecka	4	,7
Piłsudskiego	4	,7
Dunajewskiego	3	,5
Aleje	3	,5
Od strony Wieliczki, Tarnowa	3	,5
Basztowa	1	,2
Biały Prądnik	1	,2
Powisłe	1	,2
Czarnowiejska od strony Starego Miasta	1	,2
Wenecja	1	,2
Ogółem	589	100,0

Tabela 12 Proszę wskazać, z jakiego kierunku Pan(i) przyjechał(a) na to miejsce parkingowe

3.4 Forma parkowania, koszt oraz dostępność płatnych miejsc parkingowych

Największy odsetek badanych kierowców (53%) to osoby, które parkują odpłatnie (zdecydowana większość z nich parkuje w płatnej strefie miejskiej, a tylko nieliczni na parkingach), pozostałe 47% to osoby parkujące bezpłatnie.

Forma parkowania	Częstość	Procent
Parkowanie bezpłatne	285	47,4
Płatna strefa	241	40,1
Płatny parking	75	12,5
Ogółem	601	100,0

Tabela 13 Forma parkowania

Prawie dwie trzecie kierowców korzystających z odpłatnych miejsc parkingowych (72%) samodzielnie, prywatnie opłaciło sobie koszt parkowania.

Kto pokrywa koszt tego parkowania?	Częstość	Procent
Prywatnie, samodzielnie opłacam	215	71,7
Korzystam z tego parkingu nieodpłatnie	56	18,7
Opłaty pokrywa firma w której pracuję	29	9,7
Ogółem	300	100,0

Tabela 14 Kto pokrywa koszt tego parkowania?

Ponad połowa badanych kierowców (56%) uznała, że dostępność płatnych parkingów w rejonie miejsca badań jest za mała. Tylko 13% twierdziło, że jest ich wystarczająco dużo. Co czwarty badany nie potrafił wyrazić opinii w tej kwestii.

Jak ocenia Pan(i) dostępność płatnych parkingów w tej okolicy?	Częstość	Procent
Jest ich zbyt mało	333	56,2
Trudno powiedzieć	135	22,8
Jest ich wystarczająco dużo	78	13,2
Jest ich dużo, ale brakuje na nich wolnych miejsc	47	7,9
Ogółem	593	100,0

Tabela 15 Jak ocenia Pan(i) dostępność płatnych parkingów w tej okolicy?

Aż 78% badanych wyraziło zainteresowanie skorzystaniem z płatnego parkingu podziemnego usytuowanego w pobliżu miejsca realizacji badań (prawie połowa badanych zdecydowanie chciałaby z niego skorzystać).

Ok. 16% ankietowanych kierowców nie chciałoby skorzystać z płatnego parkingu.

Czy skorzystał(a)by Pan(i) z płatnego parkingu podziemnego, gdyby taki został wybudowany w pobliżu?	Częstość	Procent
Zdecydowanie tak	281	46,8
Raczej tak	190	31,6
Raczej nie	59	9,8
Zdecydowanie nie	39	6,5
Trudno powiedzieć	32	5,3
Ogółem	601	100,0

Tabela 16 Czy skorzystał(a)by Pan(i) z płatnego parkingu podziemnego, gdyby taki został wybudowany w pobliżu?

Respondentów, którzy przyznali, że nie chcieliby skorzystać z płatnego parkingu podziemnego, zapytano o powody takiej decyzji. Poniżej przedstawiamy listę udzielanych odpowiedzi.

Dlaczego nie skorzystałby z parkingu podziemnego? <i>(zagregowane odpowiedzi)</i>	Częstość	Procent
<i>Za względów finansowych</i>	34	42,5
<i>Nie ma takiej potrzeby</i>	26	32,5
<i>Inne</i>	10	12,5
<i>Mam abonament strefowy</i>	8	10,0
<i>Strach przed takimi parkingami</i>	2	2,5
<i>Ogółem</i>	80	100,0

Tabela 17 Dlaczego nie skorzystałby z parkingu podziemnego? (odpowiedzi zakodowane)

Dlaczego nie skorzystałby z parkingu podziemnego? <i>(szczegółowe odpowiedzi)</i>	Częstość
brak potrzeby	6
abonent strefy	5
cena	5
za daleko od domu	1
„dużo czasu się traci na wjazd i szukanie miejsca, na dłuższy czas za wysokie koszty”	1
„wolę zaparkować przed domem”	1
dużo więcej by kosztował	1
zawsze znajduję tu wolne miejsce do zaparkowania	1
nie lubię parkingów podziemnych	1

Dlaczego nie skorzystałby z parkingu podziemnego? <i>(szczegółowe odpowiedzi)</i>	Częstość
wolę szukać bezpłatnego	1
może przy innych okolicznościach, ale nie jak ja mieszkam i nie mam problemu z zaparkowaniem	1
będzie płatny	1
płatny	1
tam gdzie parkuję jest zawsze miejsce i mam blisko na Błonia	1
nie mam takiej potrzeby, zawsze znajduje wolne miejsce w tej dzielnicy	1
trzeba za nie płacić	1
mieszkam w centrum	1
nie chcę wydawać pieniędzy na parkowanie	1
brak takiej potrzeby	1
wybrałbym inny sposób lokomocji lub stałbym bezpłatnie	1
mam abonament. strefowy	1
nie parkuję na dłuższy czas	1
nie mam na to pieniędzy	1
szukam miejsc dla niepełnosprawnych, bo mam za darmo	1
rzadko parkuje	1
przyjechałem na 15 minut, w tej okolicy parkuję na krótko	1
jeśli jest płatny to nie	1
bywam tu sporadycznie i na chwilę	1
wolę parkować pod domem	1
jestem z Krakowa, nie chcę płacić, wolę podejść trochę dalej	1
jestem mieszkańcem pobliskiej dzielnicy	1
wolę naturę - na powietrzu niż w podziemiu	1
przyjechałam na chwilę	1
wolę darmowe miejsca	1
przyjeżdżam w jedno konkretne miejsce	1
zatrzymuje się na krótką chwilę, nie chcę za to płacić	1
za daleko do domu	1
nie stać mnie, dlaczego mam płacić skoro jestem mieszkańcem strefy	1
mam abonament strefowy	1
tylko w sytuacjach gdy nie ma możliwości postoju bezpłatnego	1
za dużo to kosztuje	1
zbyt duża opłata	1
szukałbym bezpłatnego	1
na Błoniach jest darmowy parking	1
na razie jest wystarczająco dużo miejsc	1
nie stać mnie na to	1
nie odpowiada mi taka forma parkingu w centrum	1
przyjeżdżam na chwilę (odbieram dzieci ze szkoły)	1
nie mam pieniędzy na takie rzeczy	1
brak takich potrzeb	1
ze względów finansowych	1
korzystam z bezpłatnych	1
parking w takich miejscach zabiera zbyt dużo czasu	1
nie chcę płacić za parking	1

*Badania zachowań komunikacyjnych w zachodniej części Krakowa w kontekście budowy parkingów podziemnych
BBS Obserwator Październik 2008*

Dlaczego nie skorzystałby z parkingu podziemnego? (szczegółowe odpowiedzi)	Częstość
koszty	1
za daleko do szpitala	1
jakbym miał lepsze auto to tak	1
brak potrzeby / za daleko	1
mam garaż	1
jestem studentką nie mam pieniędzy, zostawiłam samochód tylko na chwilę	1
boję się parkingów podziemnych	1
nie chcę płacić	1
Płatność	1
nie korzystam z płatnych parkingów	1
fobia przed takim parkowaniem	1
nie będę płaciła za zostawienie samochodu	1
Ogółem	97

Tabela 18 Dlaczego nie skorzystałby z parkingu podziemnego?

3.5 Preferencje badanych odnośnie planowanych lokalizacji parkingów podziemnych – Muzeum Narodowe oraz Uniwersytet Rolniczy.

Kierowców zapytano o wygodniejsze miejsce do parkowania – gdzie woleliby zaparkować w dniu kiedy przeprowadzano z nimi wywiad. Co drugi badany (49,9%) wskazał parking przed Muzeum Narodowym, róg Al. 3. Maja i Mickiewicza, a co czwarty parking przed Uniwersytetem Rolniczym. 17% badanych kierowców uznało, że obie lokalizacje są tak samo wygodne, a tylko 9% badanych wskazało, że obie lokalizacje są tak samo niewygodne.

Które położenie parkingu podziemnego byłoby dla Pana(i) wygodniejsze dzisiaj?	Częstość	Procent
Parking przed Muzeum Narodowym, róg al. 3 Maja oraz al. Mickiewicza	285	49,9
Parking przed Uniwersytetem Rolniczym	141	24,7
Obie tak samo wygodne	95	16,6
Obie tak samo niewygodne	50	8,8
Ogółem	571	100,0

Tabela 19 Które położenie parkingu podziemnego byłoby dla Pana(i) wygodniejsze dzisiaj?

Poniżej prezentujemy listę odpowiedzi udzielonych przez osoby, dla których obie lokalizacje parkingów są nieodpowiednie.

Dlaczego podane lokalizacje uważa Pan(i) za niewygodne? (Zagregowane odpowiedzi)	Częstość	Procent
Za daleko	15	30,0
Za daleko do centrum	14	28,0
Za daleko do docelowego miejsca dzisiejszej podróży	9	18,0
Inne	6	12,0
Za daleko do miejsca zamieszkania	6	12,0
Ogółem	50	100,0

Tabela 20 Dlaczego podane lokalizacje uważa Pan(i) za niewygodne (odpowiedzi zakodowane)

Dlaczego podane lokalizacje uważa Pan(i) za niewygodne?	Częstość
zbyt daleko	9
duża odległość	2
zbyt daleko od rynku	2
za daleko do domu	2
za daleko do miejsca docelowego	2
zła lokalizacja, potrzebuję w centrum	1
za daleko i nie chce płacić	1
parkuje pod docelowym miejscem	1
zły dojazd	1
zbyt duża odległość od kluczowych miejsc w mieście	1
za daleko od rynku	1
jeśli chodzi o dzisiejszy cel podróży to za daleko	1
wjeżdżam od południa, zły dojazd	1
daleko do Rynku	1
za daleko od miejsca gdzie idę	1
parking powinien być na Salwatorze	1
zbyt daleko od miejsca docelowego	1
parkuję pod swoim domem	1
zbyt daleko od centrum	1
parkingi nie są budowane dla mieszkańców	1
zbyt odległe	1
mam sprawy w centrum, za daleko	1
lepiej byłaby lokalizacja bliżej	1
niewygodny zjazd, nie mam jak wjechać	1
za daleko od miejsca zamieszkania	1

Dlaczego podane lokalizacje uważa Pan(i) za niewygodne?	Częstość
za daleko od domu	1
zbyt daleko do rynku	1
wolałbym na Placu Matejki	1
daleko od centrum	1
Olszanica i Rząska - najlepsza lokalizacja	1
jeśli chodzi o dzisiejsze sytuację to za daleko	1
zbyt odległe od dzisiejszego celu	1
Ogółem	48

Tabela 21 Dlaczego podane lokalizacje uważa Pan(i) za niewygodne

Deklaracje zaparkowania na parkingu podziemnym w grupie osób, które uznają lokalizację przed Muzeum Narodowym jako wygodniejszą.

Spośród osób, które wybrały parking przy Muzeum Narodowym jako wygodniejszą lokalizację zdecydowana większość (74%) zdecydowałaby się zaparkować tam, gdyby opłaty nie były wysokie. W tej grupie kierowców 60% skorzystałoby również z parkingu konkurencyjnego w okolicy Uniwersytetu Rolniczego.

Czy w takiej sytuacji jak dzisiaj zdecydował(a)by się Pan(i) na zaparkowanie na parkingu podziemnym przy Muzeum Narodowym, gdyby opłaty nie były wysokie? (Osoby, które wybrały lokalizację pod Muzeum za wygodniejszą)	Częstość	Procent
	Zdecydowanie tak	146
Raczej tak	66	23,2
Raczej nie	43	15,1
Zdecydowanie nie	26	9,2
Trudno powiedzieć	3	1,1
Ogółem	284	100,0

Tabela 22 Czy w takiej sytuacji jak dzisiaj zdecydował(a)by się Pan(i) na zaparkowanie na parkingu podziemnym przy Muzeum Narodowym

Czy w takiej sytuacji jak dzisiaj zdecydował(a)by się Pan(i) na zaparkowanie na parkingu podziemnym przy Uniwersytecie Rolniczym gdyby opłaty nie były wysokie? (osoby, które wybrały lokalizację pod Muzeum jako wygodniejszą)	Częstość	Procent
	Zdecydowanie tak	54
Raczej tak	54	30,0
Raczej nie	46	25,6
Zdecydowanie nie	22	12,2
Trudno powiedzieć	4	2,2
Ogółem	180	100,0

Tabela 23 Czy w takiej sytuacji jak dzisiaj zdecydował(a)by się Pan(i) na zaparkowanie na parkingu podziemnym przy Uniwersytecie Rolniczym gdyby opłaty nie były wysokie? (osoby, które wybrały lokalizację pod Muzeum jako wygodniejszą)

Deklaracje zaparkowania na parkingu podziemnym w grupie osób, które uznają lokalizację przed Uniwersytetem Rolniczym jako wygodniejszą.

Wśród badanych kierowców, dla których lokalizacja parkingu podziemnego w rejonie Uniwersytetu Rolniczego jest wygodniejsza, większość (71%) zdecydowałaby się skorzystać z niej gdyby koszt nie był wysoki. Spośród tej grupy osób 63% zdecydowałaby się również skorzystać w dniu badania z parkingu przy Muzeum Narodowym.

Czy w takiej sytuacji jak dzisiaj zdecydował(a)by się Pan(i) na zaparkowanie na parkingu podziemnym przy Uniwersytecie Rolniczym, gdyby opłaty nie były wysokie? (osoby, które wybrały lokalizację pod Uniwersytetem Rolniczym jako wygodniejszą)	<i>Częstość</i>	<i>Procent</i>
<i>Zdecydowanie tak</i>	80	57,6
<i>Raczej tak</i>	19	13,7
<i>Raczej nie</i>	22	15,8
<i>Zdecydowanie nie</i>	17	12,2
<i>Trudno powiedzieć</i>	1	,7
<i>Ogółem</i>	139	100,0

Tabela 24 Czy w takiej sytuacji jak dzisiaj zdecydował(a)by się Pan(i) na zaparkowanie na parkingu podziemnym przy Uniwersytecie Rolniczym, gdyby opłaty nie były wysokie? (osoby, które wybrały lokalizację pod Uniwersytetem jako wygodniejszą)

Czy w takiej sytuacji jak dzisiaj zdecydował(a)by się Pan(i) na zaparkowanie na parkingu podziemnym przy Muzeum Narodowym, gdyby opłaty nie były wysokie? (osoby, które wybrały lokalizację pod Uniwersytetem Rolniczym jako wygodniejszą)	<i>Częstość</i>	<i>Procent</i>
<i>Zdecydowanie tak</i>	17	18,1
<i>Raczej tak</i>	42	44,7
<i>Raczej nie</i>	29	30,9
<i>Zdecydowanie nie</i>	5	5,3
<i>Trudno powiedzieć</i>	1	1,1
<i>Ogółem</i>	94	100,0

Tabela 25 Czy w takiej sytuacji jak dzisiaj zdecydował(a)by się Pan(i) na zaparkowanie na parkingu podziemnym przy Muzeum Narodowym, gdyby opłaty nie były wysokie? (osoby, które wybrały lokalizację pod Uniwersytetem Rolniczym jako wygodniejszą)

Deklaracje zaparkowania na parkingu podziemnym w grupie osób, które uznają lokalizację przed Uniwersytetem Rolniczym oraz przed Muzeum Narodowym jako równie wygodne.

W grupie osób, dla których obie lokalizacje są równie wygodne, większość (72%) zdecydowałaby się skorzystać z parkingu przy Muzeum Narodowym. Prawie wszystkie te osoby zaparkowałyby również na parkingu w okolicy Uniwersytetu Rolniczego (93%). Co potwierdza wcześniejszą ich opinię, że obie lokalizacje są tak samo wygodne.

Czy w takiej sytuacji jak dzisiaj zdecydował(a)by się Pan(i) na zaparkowanie na parkingu podziemnym przy Muzeum Narodowym, gdyby opłaty nie były wysokie? (osoby, dla których obie lokalizacje są tak samo wygodne)	<i>Częstość</i>	<i>Procent</i>
<i>Zdecydowanie tak</i>	43	45,3
<i>Raczej tak</i>	25	26,3
<i>Raczej nie</i>	18	18,9
<i>Zdecydowanie nie</i>	9	9,5
<i>Ogółem</i>	95	100,0

Tabela 26 Czy w takiej sytuacji jak dzisiaj zdecydował(a)by się Pan(i) na zaparkowanie na parkingu podziemnym przy Muzeum Narodowym, gdyby opłaty nie były wysokie? (osoby, dla których obie lokalizacje są tak samo wygodne)

Czy w takiej sytuacji jak dzisiaj zdecydował(a)by się Pan(i) na zaparkowanie na parkingu podziemnym przy Uniwersytecie Rolniczym, gdyby opłaty nie były wysokie? (osoby, dla których obie lokalizacje są tak samo wygodne, ale nie zaparkowałyby pod Muzeum lub nie wiedzą czy by tam zaparkowały)	<i>Częstość</i>	<i>Procent</i>
<i>Zdecydowanie tak</i>	37	54,4
<i>Raczej tak</i>	26	38,2
<i>Raczej nie</i>	2	2,9
<i>Trudno powiedzieć</i>	3	4,4
<i>Ogółem</i>	68	100,0

Tabela 27 Czy w takiej sytuacji jak dzisiaj zdecydował(a)by się Pan(i) na zaparkowanie na parkingu podziemnym przy Uniwersytecie Rolniczym, gdyby opłaty nie były wysokie? (osoby, dla których obie lokalizacje są tak samo wygodne, ale nie zaparkowałyby pod Muzeum

3.6 Akceptacja kosztów parkowania na parkingu podziemnym

Następne pytanie dotyczyło akceptowalnych opłat za godzinę parkowania na parkingu podziemnym. Pytano o kwoty od 5 zł do 1 zł.

Kwotę 5 złotych zaakceptowałyby ok. 12% kierowców, kwotę 4 zł za godzinę parkowania – 23%. Zdecydowanie wyższa akceptacja opłat zaczyna się od kwoty 3 złote – zaakceptowałyby ją ponad połowa badanych (61%), 2 zł – ok. 86%, a 1 zł – ok. 97%.

	Jest akceptowalna	
	Liczebność	Procent
Czy opłata 5 zł za godzinę parkowania na parkingu podziemnym byłaby dla Pana(i) akceptowalna?	68	11,6%
Czy opłata 4 zł za godzinę parkowania na parkingu podziemnym byłaby dla Pana(i) akceptowalna?	136	23,1%
Czy opłata 3 zł za godzinę parkowania na parkingu podziemnym byłaby dla Pana(i) akceptowalna?	359	61,1%
Czy opłata 2 zł za godzinę parkowania na parkingu podziemnym byłaby dla Pana(i) akceptowalna?	505	85,9%
Czy opłata 1 zł za godzinę parkowania na parkingu podziemnym byłaby dla Pana(i) akceptowalna?	572	97,3%

Tabela 28 Czy opłata za godzinę parkowania na parkingu podziemnym byłaby dla Pana(i) akceptowalna?

3.7 Częstotliwość korzystanie z miejsc parkingowych oraz czas parkowania.

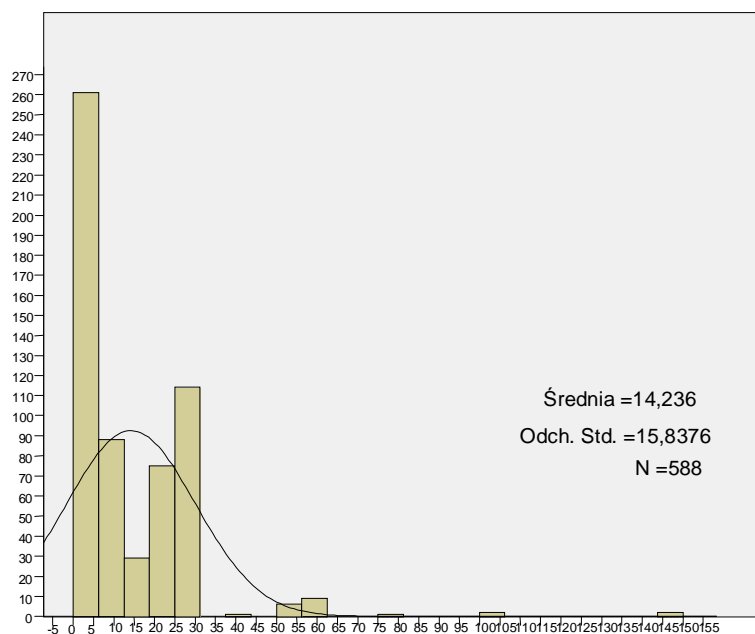
Poniżej w tabeli przedstawiamy miary tendencji centralnych dla pytania o liczbę zaparkowań w czasie jednego miesiąca w obszarze badania. Średnia liczba zaparkowań w czasie miesiąca przekracza nieco wartość 14, jednak należy zwrócić uwagę, że odchylenie standardowe przekracza wartość średniej. Oznacza to, że wśród badanych zdania są podzielone, a deklaracje silnie zróżnicowane.

Największa grupa osób wskazywała na wartość 30 (dominanta), co oznacza praktycznie codzienne parkowania w badanym obszarze w ciągu miesiąca. Połowa badanych wskazała co najwyżej wartość 10 zaparkowań w ciągu miesiąca (mediana), co może wskazywać na osoby parkujące kilka razy w ciągu miesiąca. W związku z tą sytuacją, należy w tym przypadku traktować wartość średnią ostrożnie, a w celach dalszych analiz przyjmować wartość mediany.

Liczba zaparkowań w miesiącu	
Liczba odpowiadających (N ważnych)	588
Średnia	14,24
Mediana	10
Dominanta	30
Odchylenie standardowe	15,84
Minimum	1
Maksimum	150

Tabela 29 Ile razy w ciągu miesiąca parkuje Pan(i) samochód w tej okolicy?

Ile razy w ciągu miesiąca parkuje Pan(i) samochód w tej okolicy?



Poniżej prezentujemy średnią częstość parkowania w ciągu miesiąca. Prawie połowa badanych parkuje poniżej 8 razy.

Ile razy w ciągu miesiąca parkuje Pan (i) samochód w tej okolicy?	Częstość	Procent
<8	284	48,3
10	53	9,0
od 11 do 16	40	6,8
od 18 do 22	71	12,1
od 23 do 26	28	4,8
od 28 do 30	87	14,8
powyżej 31	25	4,3
<i>Ogółem</i>	588	100,0

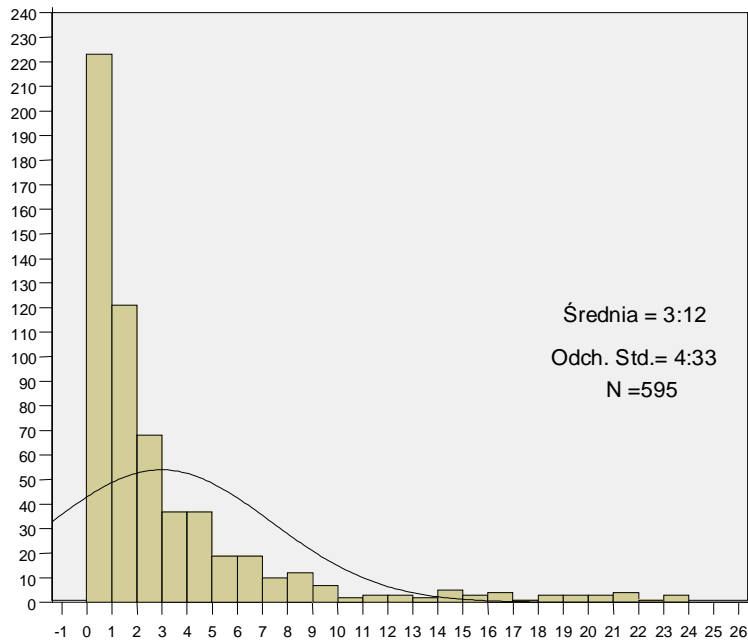
Tabela 30 Liczba zaparkowań w czasie miesiąca (przedziały)

Czas parkowania został obliczony na podstawie dwóch zmiennych, tj. dokładnej godziny rozpoczęcia wywiadu oraz deklaracji respondenta co do godziny przyjazdu na miejsce zaparkowania. Podobnie jak w tabeli powyżej, miary tendencji centralnych dla czasu parkowania są silnie zróżnicowane. Średni czas parkowania przekracza 3 godziny, jednak odchylenie standardowe jest większe od tej wartości. Oznacza to, że ostrożnie należy traktować tę wartość, pamiętając że najliczniejsza grupa osób parkowała 30 min, a połowa badanych co najwyżej półtorej godziny.

Czas parkowania	
<i>Liczba odpowiadających (N ważnych)</i>	595
<i>Średnia</i>	3h:12
<i>Mediana</i>	1h:30
<i>Dominanta</i>	0h:30
<i>Odchylenie standardowe</i>	4h:33
<i>Minimum</i>	0h:05
<i>Maksimum</i>	24h:35

Tabela 31 Czas postoju wartości średnie

Długość parkowania



Długość parkowania	Częstość	Procent	Procent skumulowany
do 30min	157	26,5	26,5
31min do 1h	82	13,8	40,3
1,01 - 1h30min	63	10,6	50,9
1,31 - 2h	51	8,6	59,5
2,01 - 2h30min	41	6,9	66,4
2,31 - 3h	20	3,4	69,8
3,01 - 3h30min	21	3,5	73,4
3,31 - 4h	19	3,2	76,6
4,01 - 4h30min	18	3,0	79,6
4,31 - 5h	16	2,7	82,3
5,01 - 5h30min	12	2,0	84,3
5,31 - 6h	8	1,3	85,7
6,01 - 6h30min	5	,8	86,5
6,31 - 7h	13	2,2	88,7
7,01 - 7h30min	4	,7	89,4
7,31 - 8h	6	1,0	90,4
8,01 - 8h30min	4	,7	91,1
dłużej niż 8h30min	53	8,9	100,0
Ogółem	593	100,0	

Tabela 32 Długość parkowania (częstości)

4 Obserwacja - szacowanie liczby zaparkowanych pojazdów

Obserwację przeprowadzono w dniach 14-16 oraz 19 października 2008 roku. Badanie to polegało na zliczaniu zaparkowanych pojazdów w obrębie wyznaczonej strefy badania. Zliczanie następowało w wyznaczonych półgodzinnych odcinkach czasu od godziny 8 do 20. Na początku dnia zliczono wszystkie zaparkowane samochody, a następnie doliczano w ciągu dnia samochody, które dojechały na miejsca parkingowe. W tym celu ankieter oznaczał każdy zliczony samochód kredą w widocznym miejscu na oponie.

Uzyskane w ten sposób dane zostały zagregowane do jednej bazy danych, a następnie dokonano interpolacji braków danych na podstawie wartości średnich. Dzięki tak przygotowanej bazie danych oszacowano liczbę zaparkowanych pojazdów w poszczególnych dniach.

Liczba zaparkowanych pojazdów	
14-10-2008 Wtorek	10573
15-10-2008 Środa	6974
16-10-2008 Czwartek	7466
19-10-2008 Niedziela	12474
RAZEM	37487

Tabela 33 Liczba zaparkowanych pojazdów

Liczba zaparkowanych pojazdów	
Parkingi płatne	2208
Strefa płatna miejska (ulica)	9258
Bezpłatne parkowanie na ulicach	26021
RAZEM	37487

Tabela 34 Liczba zaparkowanych pojazdów ze względu na formę parkowania

Szacowana liczba zaparkowań płatnych w promieniu około 700 metrów od gmachu Biblioteki Jagiellońskiej przy Al. Mickiewicza wynosi 11 466 pojazdów, natomiast liczba zaparkowań bezpłatnych wynosi 26 021 pojazdów.

5 Aneks

5.1 Niektóre wyniki badań ankietowych ze względu na miejsce przeprowadzenia wywiadu. Obszar badany po stronie Muzeum Narodowego od Alej versus strona od Alej do Rynku Głównego.

MIEJSCE ZAPARKOWANIA	Częstość	Procent
strona od Alei do Rynku	233	38,8
strona od Muzeum Narodowego	367	61,2
Ogółem	600	100,0

Czy miała Pan/i problem ze znalezieniem miejsca?

	Miejsce badania				Ogółem	
	strona od Alej do Rynku		strona od Muzeum Narodowego		Liczebność	%
	Liczebność	%	Liczebność	%		
Miałem problem i nie udało mi się zaparkować tam gdzie planowałem	56	24,3%	123	33,7%	179	30,1%
Miałem problem, ale udało się znaleźć miejsce tam gdzie planowałem	82	35,7%	117	32,1%	199	33,4%
Nie miałem problemu ze znalezieniem miejsca	92	40,0%	125	34,2%	217	36,5%
	230	100,0%	365	100,0%	595	100,0%

Jaką odległość musiał Pan przejść pieszo, aby dojść do miejsca przeznaczenia?

	Miejsce badania				Ogółem	
	strona od Alej do Rynku		strona od Muzeum Narodowego		Liczebność	%
	Liczebność	%	Liczebność	%		
<50m	90	39,1%	109	30,0%	199	33,6%
51m do 150m	44	19,1%	76	20,9%	120	20,2%
151m do 250m	25	10,9%	44	12,1%	69	11,6%
251m do 500m	52	22,6%	79	21,8%	131	22,1%
501m do 1500m	17	7,4%	40	11,0%	57	9,6%
1501 do 4000m	2	,9%	15	4,1%	17	2,9%
Ogółem	230	100,0%	363	100,0%	593	100,0%

Badania zachowań komunikacyjnych w zachodniej części Krakowa w kontekście budowy parkingów podziemnych
BBS Obserwator Październik 2008

Proszę wskazać z jakiego kierunku Pan(i) przyjechał(a) na to miejsce parkingowe?

	Miejsce badania				Ogółem	
	strona od Alej do Rynku		strona od Muzeum Narodowego			
	Liczebność	%	Liczebność	%	Liczebność	%
<i>Kijowska</i>	1	,4%	9	2,5%	10	1,7%
<i>Al. Mickiewicza od strony pl. Wolności</i>	40	17,5%	90	24,7%	130	21,9%
<i>Al. Mickiewicza od strony mostu Dębnickiego</i>	59	25,8%	79	21,7%	138	23,3%
<i>Reymonta</i>	0	,0%	4	1,1%	4	,7%
<i>Czarnowiejska od strony Starego Miasta</i>	0	,0%	1	,3%	1	,2%
<i>Dunajewskiego</i>	3	1,3%	0	,0%	3	,5%
<i>Królewska / Karmelicka</i>	18	7,9%	5	1,4%	23	3,9%
<i>Straszewskiego</i>	8	3,5%	3	,8%	11	1,9%
<i>Al. Focha / Piłsudskiego</i>	21	9,2%	1	,3%	22	3,7%
<i>Straszewskiego (od Wawelu)</i>	8	3,5%	4	1,1%	12	2,0%
<i>Straszewskiego (od Bagateli)</i>	6	2,6%	6	1,6%	12	2,0%
<i>Al. Focha / Piłsudskiego</i>	11	4,8%	4	1,1%	15	2,5%
<i>Kościuszki</i>	12	5,2%	22	6,0%	34	5,7%
<i>Piastowska/ Armii Krajowej</i>	2	,9%	37	10,2%	39	6,6%
<i>Królowej Jadwigi</i>	0	,0%	10	2,7%	10	1,7%
<i>Al. Focha</i>	4	1,7%	51	14,0%	55	9,3%
<i>Biały Prądnik</i>	0	,0%	1	,3%	1	,2%
<i>Al.3-go Maja</i>	0	,0%	24	6,6%	24	4,0%
<i>Aleje</i>	1	,4%	2	,5%	3	,5%
<i>Powisłe</i>	0	,0%	1	,3%	1	,2%
<i>Zwierzyniecka</i>	3	1,3%	1	,3%	4	,7%
<i>Piłsudskiego</i>	2	,9%	2	,5%	4	,7%
<i>Wenecja</i>	1	,4%	0	,0%	1	,2%
<i>Czarnowiejska</i>	6	2,6%	2	,5%	8	1,3%
<i>Teatr Bagatela</i>	3	1,3%	1	,3%	4	,7%
<i>Basztowa</i>	1	,4%	0	,0%	1	,2%
<i>Od strony Wieliczki, Tarnowa</i>	3	1,3%	0	,0%	3	,5%
<i>Mieszkam w okolicy</i>	16	7,0%	4	1,1%	20	3,4%
Ogółem	229	100,0%	364	100,0%	593	100,0%

Które położenie parkingu podziemnego byłoby dla Pana(i) wygodniejsze dzisiaj?

	Miejsce badania				Ogółem	
	strona od Alej do Rynku		strona od Muzeum Narodowego			
	Liczebność	%	Liczebność	%	Liczebność	%
<i>Parking przed Muzeum Narodowym, róg al. 3 Maja oraz al. Mickiewicza</i>	7	26,9%	24	44,4%	31	38,8%
<i>Parking przed Uniwersytetem Rolniczym</i>	4	15,4%	18	33,3%	22	27,5%
<i>Obie tak samo wygodne</i>	4	15,4%	6	11,1%	10	12,5%
<i>Obie tak samo niewygodne</i>	11	42,3%	6	11,1%	17	21,3%
<i>Ogółem</i>	26	100,0%	54	100,0%	80	100,0%

5.2 Niektóre wyniki badań ankietowych ze względu na formę parkowania. Parkowanie płatne versus bezpłatne.

FORMA PARKOWANIA	Częstość	Procent
<i>Płatne parkowanie (wraz z płatną strefą miejską)</i>	316	52,6
<i>Bezpłatne parkowanie</i>	285	47,4
<i>Ogółem</i>	601	100,0

Czy miała Pan/i problem ze znalezieniem miejsca?

		<i>Forma parkowania</i>				<i>Ogółem</i>	
		<i>Płatne parkowanie</i>		<i>Bezpłatne parkowanie</i>			
		<i>Liczebność</i>	<i>%</i>	<i>Liczebność</i>	<i>%</i>	<i>Liczebność</i>	<i>%</i>
<i>Czy miał/a Pan/i problem ze znalezieniem miejsca?</i>	<i>Miałem problem i nie udało mi się zaparkować tam gdzie planowałem</i>	76	24,4%	103	36,3%	179	30,0%
	<i>Miałem problem, ale udało się znaleźć miejsce tam gdzie planowałem</i>	97	31,1%	102	35,9%	199	33,4%
	<i>Nie miałem problemu ze znalezieniem miejsca</i>	139	44,6%	79	27,8%	218	36,6%
<i>Ogółem</i>		312	100,0%	284	100,0%	596	100,0%

Jaką odległość musiał Pan przejść pieszo, aby dojść do miejsca przeznaczenia?

	<i>Forma parkowania</i>				<i>Ogółem</i>	
	<i>Płatne parkowanie</i>		<i>Bezpłatne parkowanie</i>			
	<i>Liczebność</i>	<i>%</i>	<i>Liczebność</i>	<i>%</i>	<i>Liczebność</i>	<i>%</i>
<i><50m</i>	124	39,7%	76	27,0%	200	33,7%
<i>51m do 150m</i>	53	17,0%	67	23,8%	120	20,2%
<i>151m do 250m</i>	36	11,5%	33	11,7%	69	11,6%
<i>251m do 500m</i>	68	21,8%	63	22,3%	131	22,1%
<i>501m do 1500m</i>	25	8,0%	32	11,3%	57	9,6%
<i>1501 do 4000m</i>	6	1,9%	11	3,9%	17	2,9%
<i>Ogółem</i>	312	100,0%	282	100,0%	594	100,0%

Jak ocenia Pan(i) dostępność płatnych parkingów w tej okolicy?

	Forma parkowania				Ogółem	
	Płatne parkowanie		Bezpłatne parkowanie			
	Liczebność	%	Liczebność	%	Liczebność	%
<i>Jest ich wystarczająco dużo</i>	35	11,1%	43	15,2%	78	13,0%
<i>Jest ich zbyt mało</i>	193	61,3%	143	50,5%	336	56,2%
<i>Jest ich dużo ale brakuje na nich wolnych miejsc</i>	36	11,4%	13	4,6%	49	8,2%
<i>Trudno powiedzieć</i>	51	16,2%	84	29,7%	135	22,6%
<i>Ogółem</i>	315	100,0%	283	100,0%	598	100,0%

Czy skorzystał(a)by Pan(i) z płatnego parkingu podziemnego, gdyby taki został wybudowany w pobliżu?

	Forma parkowania				Ogółem	
	Płatne parkowanie		Bezpłatne parkowanie			
	Liczebność	%	Liczebność	%	Liczebność	%
<i>Zdecydowanie tak</i>	169	53,5%	112	39,3%	281	46,8%
<i>Raczej tak</i>	95	30,1%	95	33,3%	190	31,6%
<i>Raczej nie</i>	25	7,9%	34	11,9%	59	9,8%
<i>Zdecydowanie nie</i>	12	3,8%	27	9,5%	39	6,5%
<i>Trudno powiedzieć</i>	15	4,7%	17	6,0%	32	5,3%
<i>Ogółem</i>	316	100,0%	285	100,0%	601	100,0%

Czy opłata 5 zł za godzinę parkowania na parkingu podziemnym byłaby dla Pana(i) akceptowalna?

	Forma parkowania				Ogółem	
	Płatne parkowanie		Bezpłatne parkowanie			
	Liczebność	%	Liczebność	%	Liczebność	%
<i>Akceptowalna</i>	44	14,1%	25	8,9%	69	11,6%
<i>Nie akceptowalna</i>	269	85,9%	255	91,1%	524	88,4%
<i>Ogółem</i>	313	100,0%	280	100,0%	593	100,0%

Czy opłata 4 zł za godzinę parkowania na parkingu podziemnym byłaby dla Pana(i) akceptowalna?

	Forma parkowania				Ogółem	
	Płatne parkowanie		Bezpłatne parkowanie			
	Liczebność	%	Liczebność	%	Liczebność	%
Akceptowalna	91	29,1%	46	16,4%	137	23,1%
Nie akceptowalna	222	70,9%	234	83,6%	456	76,9%
Ogółem	313	100,0%	280	100,0%	593	100,0%

Czy opłata 3 zł za godzinę parkowania na parkingu podziemnym byłaby dla Pana(i) akceptowalna?

	Forma parkowania				Ogółem	
	Płatne parkowanie		Bezpłatne parkowanie			
	Liczebność	%	Liczebność	%	Liczebność	%
Akceptowalna	229	73,2%	135	48,2%	364	61,4%
Nie akceptowalna	84	26,8%	145	51,8%	229	38,6%
Ogółem	313	100,0%	280	100,0%	593	100,0%

Czy opłata 2 zł za godzinę parkowania na parkingu podziemnym byłaby dla Pana(i) akceptowalna?

	Forma parkowania				Ogółem	
	Płatne parkowanie		Bezpłatne parkowanie			
	Liczebność	%	Liczebność	%	Liczebność	%
Akceptowalna	287	91,7%	223	79,6%	510	86,0%
Nie akceptowalna	26	8,3%	57	20,4%	83	14,0%
Ogółem	313	100,0%	280	100,0%	593	100,0%

Czy opłata 1 zł za godzinę parkowania na parkingu podziemnym byłaby dla Pana(i) akceptowalna?

	Forma parkowania				Ogółem	
	Płatne parkowanie		Bezpłatne parkowanie			
	Liczebność	%	Liczebność	%	Liczebność	%
Akceptowalna	308	98,4%	269	96,1%	577	97,3%
Nie akceptowalna	5	1,6%	11	3,9%	16	2,7%
Ogółem	313	100,0%	280	100,0%	593	100,0%

6 Kwestionariusz badań

Dzień dobry, na zlecenie Urzędu Miasta Krakowa zbieramy informacje na temat lokalizacji nowych parkingów w mieście (pokaż mapkę NOWE PARKINGI). Czy zechciałby Pan podzielić się swoją opinią na ten temat? Sugestie kierowców są dla nas bardzo ważne i pomogą podjąć realne decyzje.

1.	Czy miał(a) Pan(i) problem ze znalezieniem wolnego miejsca do parkowania?	<ol style="list-style-type: none"> 1. Miałem problem i nie udało mi się zaparkować tam gdzie planowałem. 2. Miałem problem, ale udało się znaleźć miejsce tam gdzie planowałem. 3. Nie miałem problemu ze znalezieniem miejsca.
2.	Jaką odległość musiał Pan przejść pieszo, aby dojść do miejsca przeznaczenia?	Oszacować odległość w metrach
3.	Proszę wskazać miejsce, które było celem przyjazdu:	Wpisać adres: (nazwa ulicy, numer lub przedział numerów)
4.	Proszę wskazać z jakiego kierunku Pan(i) przyjechał(a) na to miejsce parkingowe. <i>Ankieter! Pokaż listę z kierunkami</i>	<p style="text-align: center;">Od strony:</p> <p>WPISZ KOD Z LISTY: 96. Mieszkam w okolicy</p>
5.	Zaznacz, jaka jest forma parkowania:	<ol style="list-style-type: none"> 1. Płatna strefa 2. Płatny parking 3. Parkowanie bezpłatne → przejdź do pytania 7.
6.	Kto pokrywa koszt tego parkowania?	<ol style="list-style-type: none"> 1. Prywatnie, samodzielnie opłacam 2. Opłaty pokrywa firma w której pracuję 3. Korzystam z tego parkingu nieodpłatnie
7.	Jak ocenia Pan(i) dostępność płatnych parkingów w tej okolicy?	<ol style="list-style-type: none"> 1. Jest ich wystarczająco dużo 2. Jest ich zbyt mało 3. Jest ich dużo ale brakuje na nich wolnych miejsc 4. Trudno powiedzieć
8.	Czy skorzystał(a)by Pan(i) z płatnego parkingu <u>podziemnego</u> , gdyby taki został wybudowany w pobliżu?	<ol style="list-style-type: none"> 1. Zdecydowanie tak → przejdź do pytania 10 2. Raczej tak → przejdź do pytania 10 3. Raczej nie 4. Zdecydowanie nie 5. Trudno powiedzieć → przejdź do pytania 10
9.	Jeżeli w pytaniu wcześniej padła odpowiedź nie (3 lub 4) dopytaj respondenta dlaczego?:	

Ankieter!!

Czy zgodzi się Pan na zadanie jeszcze kilku pytań na temat planowanych nowych parkingów? Jeśli nie – przejdź do pytania 14.

Ankieter!!

Pokaż planowane lokalizacje parkingów podziemnych. Wy tłumacz, że chodzi o Aleje Mickiewicza: skrzyżowanie z al. 3 Maja w rejonie Muzeum Narodowego, oraz skrzyżowanie z ulicą Reymonta w rejonie Uniwersytetu Rolniczego. Upewnij się, że respondent zrozumiał!

10.	Które położenie parkingu podziemnego byłoby dla Pana(i) wygodniejsze dzisiaj? (biorąc pod uwagę dzisiejszą sytuację i cel podróży)	<ol style="list-style-type: none"> 1. Parking przed Muzeum Narodowym, róg al. 3 Maja oraz al. Mickiewicza → przejdź do pytania 12 2. Parking przed Uniwersytetem Rolniczym → przejdź do pytania 12 3. Obie tak samo wygodne → przejdź do pytania 12 4. Obie tak samo niewygodne 		
11.	Dlaczego?:	→ przejdź do pytania 13		
12.	Czy w takiej sytuacji jak dzisiaj zdecydował(a)by się Pan(i) na zaparkowanie na parkingu podziemnym przy (<i>wybrana lokalizacja z pytania 10</i>), gdyby opłaty nie były wysokie?	<ol style="list-style-type: none"> 1. Tak 2. Raczej tak 3. Raczej nie → przejdź do pytania 14 4. Zdecydowanie nie → przejdź do pytania 14 5. Trudno powiedzieć 		
13.	Czy w takiej sytuacji jak dzisiaj zdecydował(a)by się Pan(i) na zaparkowanie na parkingu podziemnym przy (<i>druga lokalizacja</i>), gdyby opłaty nie były wysokie?	<ol style="list-style-type: none"> 1. Tak 2. Raczej tak 3. Raczej nie 4. Zdecydowanie nie 5. Trudno powiedzieć 		
14.	Czy opłata 5 zł za godzinę parkowania na parkingu podziemnym byłaby dla Pana(i) akceptowalna? A 4 złote? A 3 złote?.....	5 zł	1 Akceptowalna	2 Nie akceptowalna
		4 zł	1 Akceptowalna	2 Nie akceptowalna
		3 zł	1 Akceptowalna	2 Nie akceptowalna
		2 zł	1 Akceptowalna	2 Nie akceptowalna
		1 zł	1 Akceptowalna	2 Nie akceptowalna
15.	O której godzinie przyjechał(a) Pan(i) w to miejsce?	Godzina:		
		Wpisz dzień i miesiąc:		
16.	Ile razy w ciągu miesiąca parkuje Pan(i) samochód w tej okolicy?	Wpisz liczbę zaparkowań		
17.	Proszę podać kod pocztowy miejscowości zamieszkania:	Kod pocztowy:		
		Nazwa miejscowości:		
M1.	Zaznacz płeć respondenta:	<ol style="list-style-type: none"> 1. Mężczyzna 2. Kobieta 		
M2.	Numer telefonu i imię respondenta <i>ANKIETER:</i> Poinformuj respondenta, że jego numer telefonu będzie służył wyłącznie do kontroli badań i sprawdzenia Twojej pracy			

Bardzo dziękuję za poświęcony czas.

OŚWIADCZENIE ANKIETERA:

Oświadczam, że powyższe dane zebrałem zgodnie z instrukcją odnośnie realizacji niniejszych badań, co potwierdzam własnoręcznym podpisem. Mam świadomość, że nierzetelne wykonywanie wywiadów, czyli niezgodne z instrukcjami koordynatora jest niedopuszczalne i będzie karane utratą wynagrodzenia oraz zerwaniem współpracy z BBS Obserwator.

Podpis ankietera