



**Raport z II etapu badań
wybranych grup społecznych Miasta Nowy Sącz
zagrożonych wykluczeniem z rynku pracy.**

Matki samotnie wychowujące dzieci w wieku do 18 lat.



Spis treści

1.	Opis projektu	5
1.1	Cel projektu.....	5
1.2	Metoda badania	6
1.3	Opis próby.....	6
2	Streszczenie, najważniejsze wnioski	8
3	Opis wyników badania	10
3.1	Charakterystyka społeczno-ekonomiczna badanych osób	10
3.2	Czynniki zewnętrzne i wewnętrzne powodujące zagrożenie wykluczeniem z rynku pracy i wykluczeniem społecznym z uwzględnieniem czynników wymienionych w raporcie (między innymi problem uzależnień).....	18
3.2.1	Stan uzależnienia poszczególnymi używkami.....	18
3.2.2	Problemy interpersonalne oraz dysfunkcje.....	26
3.2.3	Ubóstwo	27
3.2.4	Kwalifikacje zawodowe	29
3.2.5	Wykluczenie systemowe, zewnętrzne	31
3.3	Stan poczucia wykluczenia, elementy samooceny własnej sytuacji na rynku pracy	32
3.4	Identyfikacje barier wewnętrznych i zewnętrznych powodujących zagrożenie wykluczeniem z rynku pracy.....	33
3.5	Dotychczasowe doświadczenia zawodowe i plany zawodowe na przyszłość z uwzględnieniem m.in. oceny dotychczasowego doświadczenia zawodowego, oceny posiadanych kwalifikacji, aspiracji zawodowych, własnych wniosków i spostrzeżeń osób badanych	36
3.5.1	Doświadczenia zawodowe	36
3.5.2	Doświadczenia na rynku pracy	41
3.6	Problem pokoleniowego transmitowania biedy i bezrobocia, utrzymywania ze środków państwowych lub szarej strefy, rodzina i najbliższe środowisko, inne wskazania – obraz stylu życia poszczególnych grup społecznych	49
3.7	Katalog oczekiwanych form pomocy ułatwiających właściwe i pożądane funkcjonowanie w społeczeństwie i na rynku pracy	55
3.8	Poziom wiedzy o możliwościach czerpania pomocy.	57
4	Wnioski i rekomendacje	60
5	Aneks z tabelami	61
6	Aneks z kwestionariuszem.....	69

Spis tabel i wykresów

Tabela 1 Struktura badanej populacji kobiet ze względu na wiek dzieci	6
Tabela 2 Wiek (rekodowany).....	7
Tabela 3 Wykształcenie.....	10
Tabela 4 Stan cywilny.....	10
Tabela 5 Liczba osób w gospodarstwie domowym	11
Tabela 6 Wiek dzieci	11
Tabela 7 Grupa społeczno-zawodowa	11
Tabela 8 Ocena sytuacji materialnej.....	12
Tabela 9 Dochody gospodarstwa domowego	12
Tabela 10 Posiadane dobra materialne	13
Tabela 11 Przyczyny nie posiadania określonych dóbr materialnych.....	14
Tabela 12 Posiadane przez respondentkę środki finansowe	15
Tabela 13 Wszystkie źródła utrzymania gospodarstwa domowego.....	15
Tabela 14 Korzystanie z Internetu	16
Tabela 15 Sposób korzystania z Internetu	16
Tabela 16 Deklaracje dotyczące wiary	17
Tabela 17 Uczestnictwo w praktykach religijnych.....	17
Tabela 18 Uzależnienie od tytoniu	18
Tabela 19 Liczba wypalanych papierosów	19
Tabela 20 Alkohol, spożycie kiedykolwiek w życiu	19
Tabela 21 Alkohol, spożycie w ciągu ostatnich 30 dni poprzedzających badanie (piwo)	19
Tabela 22 Alkohol, spożycie w ciągu ostatnich 30 dni poprzedzających badanie (wino)	20
Tabela 23 Alkohol, spożycie w ciągu ostatnich 30 dni poprzedzających badanie (wódka).....	20
Tabela 24 Alkohol, wypicie pięciu i więcej drinków pod rząd w ciągu ostatnich 30 dni poprzedzających badanie.....	20
Tabela 25 Upijanie się	21
Tabela 26 Poziom uzależnienia od alkoholu.....	21
Tabela 27 Problemy z alkoholem w otoczeniu badanych	22
Tabela 28 Znajomość narkotyków	23
Tabela 29 Używanie narkotyków.....	24
Tabela 30 Stosowanie narkotyków w czasie ostatniego miesiąca	24
Tabela 31 Problemy z narkotykami w otoczeniu badanych.....	25
Tabela 32 Ocena zdolności interpersonalnych.....	26
Tabela 33 Zdolności interpersonalne – ogólnie.....	26
Tabela 34 Ubóstwo materialne	27
Tabela 35 Brak danego dobra w gospodarstwie domowym ze względów finansowych.....	28
Tabela 36 Dochody netto gospodarstwa domowego	28
Tabela 37 Subiektywna ocena kwalifikacji zawodowych.....	29
Tabela 38 Chęć kontynuacji nauki	29
Tabela 39 Poziom kwalifikacji a chęć kontynuacji nauki.....	30
Tabela 40 Pobieranie zasiłków dla bezrobotnych przez rodziców	31
Tabela 41 Pobieranie zasiłków społecznych przez rodziców.....	31
Tabela 42 Poczucie wykluczenia z rynku pracy	32

Tabela 43 Poczucie wykluczenia z rynku pracy – odpowiedzi zagregowane	32
Tabela 44 Czynniki wpływające niekorzystnie na znalezienie pracy.....	33
Tabela 45 Czynniki zewnętrzne i wewnętrzne wykluczenia z rynku pracy	33
Tabela 46 Przyczyny trudności w poszukiwaniu pracy.....	34
Tabela 47 Czynniki zewnętrzne i wewnętrzne utrudniające znalezienie pracy.....	34
Tabela 48: Przyczyny pozostawania bez pracy	34
Tabela 49 Utrudnienia w podjęciu pracy	35
Tabela 50 Liczba wykonywanych zawodów	36
Tabela 51 Liczba wykonywanych zawodów (średnia, mediana)	36
Tabela 52 Zawód wykonywany.....	36
Tabela 53 Zawód wyuczony	37
Tabela 54 Powody wyboru zawodu	37
Tabela 55 Zawód wykonywany a wcześniejsze zainteresowania	38
Tabela 56 Uczestnictwo w szkoleniach	38
Tabela 57 Powody, dla których respondentki nie brały udziału w szkoleniach	38
Tabela 58 Szkolenia, w jakich respondentki wzięłyby udział	39
Tabela 59 Staże i praktyki.....	39
Tabela 60 Staże i praktyki (uczestnictwo)	39
Tabela 61 Plany zawodowe	40
Tabela 62 Wymarzony zawód.....	40
Tabela 63 Liczba pracodawców	41
Tabela 64 Liczba pracodawców (średnia, mediana)	41
Tabela 65 Forma zatrudnienia.....	41
Tabela 66 Praca w zawodzie.....	42
Tabela 67 Zakres godzin pracy w tygodniu	42
Tabela 68 Forma zatrudnienia.....	43
Tabela 69 Wykorzystanie kwalifikacji w pracy	43
Tabela 70 Stopień zagrożenia związany z utratą pracy.....	43
Tabela 71 Szanse na znalezienie pracy o podobnym charakterze.....	44
Tabela 72 Odsetek bezrobotnych matek w badanej populacji	44
Tabela 73 Okres pozostawania bez pracy	44
Tabela 74 Chęć podjęcia pracy w nowym zawodzie	45
Tabela 75 Chęć podjęcia jakiegokolwiek pracy w własnym zawodzie.....	45
Tabela 76 Chęć podjęcia pracy poza miejscem zamieszkania	45
Tabela 77 Odrzucenie ofert pracy	45
Tabela 78 Powody odrzucenia oferowanej pracy.....	46
Tabela 79 Praca bez podpisania umowy	46
Tabela 80 Występowanie szarej strefy – „praca na czarno”	46
Tabela 81 Stosunek do zatrudniania bez umowy	47
Tabela 82 Minimalne wynagrodzenie zachęcające do podjęcia pracy (średnia i mediana)	48
Tabela 83 Pobieranie zasiłków dla bezrobotnych przez rodziców	49
Tabela 84 Pobieranie zasiłków społecznych przez rodziców.....	49
Tabela 85 Wykształcenie ojca.....	50
Tabela 86 Wykształcenie matki	50
Tabela 87 Spędzanie urlopów	51

Tabela 88 Hobby	51
Tabela 89 Warunki udanego życia	52
Tabela 90 Aktywność społeczna	52
Tabela 91 Członkostwo w organizacjach, stowarzyszeniach itp.....	53
Tabela 92 Aktywność sportowa.....	53
Tabela 93 Uprawiana dyscyplina sportu	53
Tabela 94 Stosunek do przykładowych postaw społecznych naruszających dobra publiczne.....	54
Tabela 95 Oczekiwanie pomocy w poszukiwaniu pracy	55
Tabela 96 Forma oczekiwanej pomocy.....	55
Tabela 97 Cel pomocy finansowej	56
Tabela 98 Oczekiwanie innej pomocy niż finansowa.....	56
Tabela 99 Znajomość form pomocy dostępnych na terenie Nowego Sącza.....	57
Tabela 100 W jakiej organizacji samotne matki szukałyby pomocy	58
Tabela 101 Znajomość szkoleń pomagających w podjęciu pracy.....	58
Tabela 102 Poszukiwanie konkretnej pracy	59

SPIS WYKRESÓW

Wykres 1 Wiek.....	7
Wykres 2 Minimalne wynagrodzenie zachęcające do podjęcia pracy.....	47

1. Opis projektu

Niniejsze opracowanie, zawierające wyniki badania zrealizowanego wśród matek samotnie wychowujących dzieci, mieszkanek Nowego Sącza, powstało w wyniku umowy zawartej w dniu 30 września 2009 roku pomiędzy Urzędem Miasta Nowy Sącz a BBS Obserwator na potrzeby Sądeckiego Urzędu Pracy. Opis badania odnosi się do realizacji jednego z trzech wyróżnionych w umowie badań.

Autorzy opracowania: Dariusz Jacek Socąła i Przemysław Budziło.

1.1 Cel projektu

Wyniki badania zawierają przede wszystkim szczegółową charakterystykę badanej grupy i posłużą pogłębieniu wiedzy na jej temat oraz dadzą podstawę do podejmowania przez różne instytucje działań mających na celu zmniejszenie zagrożenia zjawiskiem wykluczenia społecznego i wykluczenia z rynku pracy – w tym działań aktywizujących i możliwości wdrażania ukierunkowanych programów na rzecz tych osób.

Szczegółowe cele badawcze:

- charakterystyka społeczno-ekonomiczna badanej grupy
- zdefiniowanie czynników zewnętrznych i wewnętrznych powodujących zagrożenie wykluczeniem z rynku pracy i wykluczeniem społecznym z uwzględnieniem czynników wymienionych w raporcie, a mianowicie: problem uzależnień, wybór zawodu, mobilność, niechęć do odbywania staży, zarobki, środowisko społeczne.
- stan poczucia wykluczenia, elementy samooceny sytuacji na rynku pracy
- dotychczasowe doświadczenia zawodowe i plany zawodowe na przyszłość z uwzględnieniem między innymi oceny dotychczasowego doświadczenia zawodowego, oceny posiadanych kwalifikacji, aspiracji zawodowych, własnych wniosków i spostrzeżeń osób badanych
- identyfikacje barier wewnętrznych i zewnętrznych powodujących zagrożenie wykluczeniem z rynku pracy
- problem pokoleniowego transmitowania biedy i bezrobocia, utrzymywania ze środków państwowych lub szarej strefy, rodzina i najbliższe środowisko – obraz stylu życia
- katalog oczekiwanych form pomocy ułatwiających właściwe i pożądanе funkcjonowanie w społeczeństwie i na rynku pracy
- zbadanie poziomu wiedzy o możliwościach czerpania pomocy

1.2 Metoda badania

W badaniach zastosowano kwestionariusz wywiadu bezpośredniego, który był realizowany z kobietami samotnie wychowującymi dzieci w wieku do lat 18.

Badania przeprowadzono w dniach od 30 października 2009 do 26 listopada 2009 roku.

1.3 Opis próby

Próba kwotowa samotnych matek mieszkających w Nowym Sączu. Kwotowania dokonano ze względu na wiek posiadanych dzieci. Połowę badanej populacji stanowiły kobiety samotnie wychowujące dzieci do lat 6, a drugą połowę kobiety, których dzieci są w wieku 7-18 lat.

Łącznie przebadanych zostało 100 kobiet.

Tabela 1 Struktura badanej populacji kobiet ze względu na wiek dzieci

W jakim wieku są Pani dzieci?	N	%
od 7 do 18- tu lat	51	51,0%
do 6-ciu lat	49	49,0%
Ogółem	100	100,0%

Nieco ponad połowa badanych (51%) to osoby pomiędzy 20 a 30 rokiem życia – drugą część badanej populacji stanowią kobiety w wieku 31-40 lat.

Wykres 1 Wiek

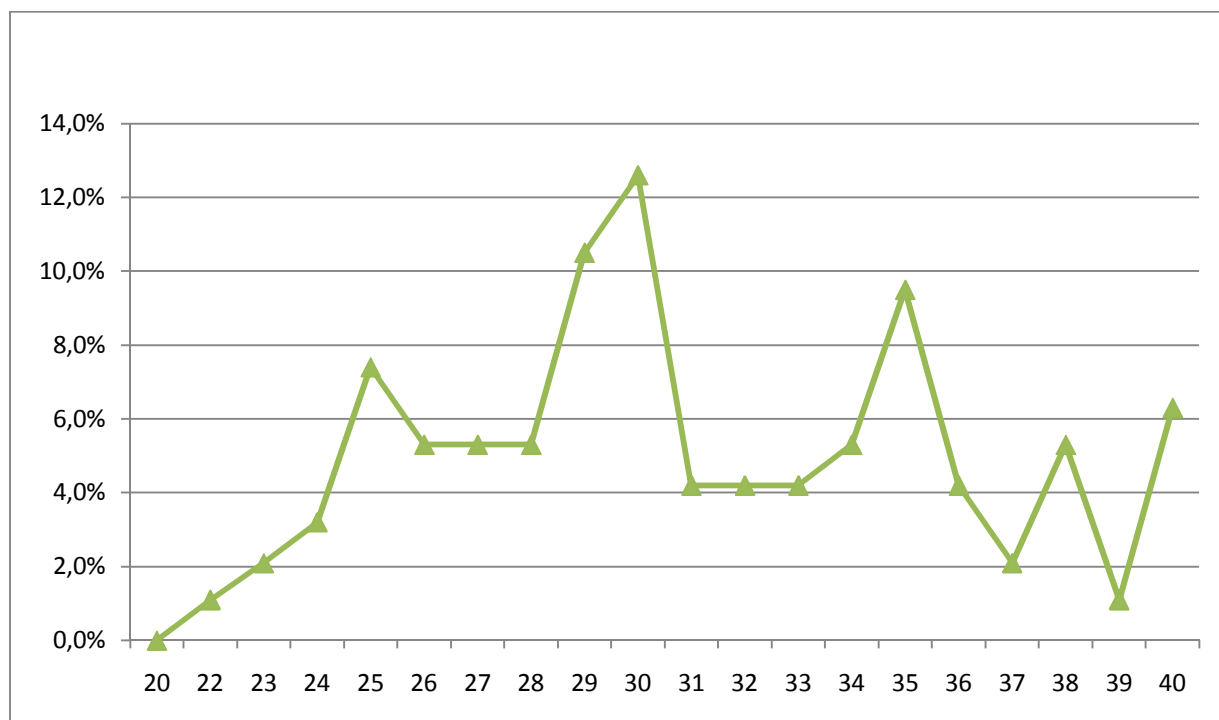


Tabela 2 Wiek (rekodowany)

W jakim jest Pani wieku?	N	%
20 do 30 lat	51	51,0%
31 do 40	49	49,0%
Ogółem	100	100,0%

2 Streszczenie, najważniejsze wnioski

Niniejsze opracowanie zawiera wyniki badania, które zostało zrealizowane wśród młodzieży w wieku 15 do 25-ciu lat zamieszkujących miasto Nowy Sącz w dniach od 30 października 2009 do 15 listopada 2009 roku.

Swoją sytuację materialną samotne matki najczęściej określały jako „znośną, średnią” (49%) oraz „raczej dobrą”. Jak wynika z badań, ponad połowa badanych mieszka w gospodarstwach domowych o dochodach netto pomiędzy dwa a pięć tysięcy złotych. Co piąte gospodarstwo posiada dochód netto od dwóch do trzech tysięcy złotych. Niskie dochody – poniżej 1500 złotych odnotowano jedynie w 9% gospodarstw domowych. Podsumowując, można zatem stwierdzić, że sytuacja materialna samotnych matek jest raczej dobra.

Wykluczenie z rynku pracy spowodowane uzależnieniem może objąć grupę 8% badanych uzależnionych od tytoniu (czyli kobiet, które wypalają codziennie minimum sześć papierosów), 6% uzależnionych od alkoholu (czyli respondentek, które w czasie ostatniego miesiąca sięgały po dany alkohol częściej niż 10 razy oraz deklarowały, że w czasie ostatniego miesiąca zdarzyło się im co najmniej 3 razy wypić pod rząd pięć i więcej standardowych jednostek danego alkoholu tj. drinków, piw etc.). Nie odnotowano natomiast osób zagrożonych wykluczeniem z rynku pracy z powodu uzależnienia od narkotyków.

Wykluczenie z rynku pracy spowodowane dysfunkcją interpersonalną może obejmować grupę 7% kobiet, które określono na podstawie ich deklaracji jako wycofane, trudno wchodzące w relacje interpersonalne.

Wykluczenie z rynku pracy spowodowane ubóstwem może dotyczyć ok. 11% gospodarstw domowych, których dochód netto nie przekracza 1500 złotych.

Wykluczenie z rynku pracy spowodowane niskimi kwalifikacjami może dotyczyć zaledwie 3% badanej populacji.

Wykluczenie z rynku pracy spowodowane systemowymi czynnikami zewnętrznymi może dotyczyć od 3% do 27% samotnych matek wśród których jedno lub oboje rodzice pobierali kiedyś zasiłek społecznych lub zasiłek dla bezrobotnych.

Poczucie wykluczenia z rynku pracy deklaruje 14% badanych kobiet. Jednak ponad połowa ankietowanych nie zgadza się ze zdaniem, że „nie ma żadnych szans na znalezienie pracy zgodnej z kwalifikacjami”.

Najsilniej na trudności w znalezieniu pracy wpływa wedle badanych brak odpowiednich kwalifikacji (34%) oraz brak miejsc pracy w danym zawodzie i wykształceniu (31%). Jak wynika z badań, respondentki zdecydowanie częściej wymieniały czynniki wewnętrzne (93%) niż zewnętrzne (57%), jako te, które mogą wpływać na trudności w znalezieniu pracy.

Przyczyną dalszego pozostawania bez pracy jest najczęściej nie przedłużenie umowy na czas określony przez pracodawcę (osób, które są bez pracy było tylko 7% w badanej populacji).

Doświadczenia zawodowego nie miała tylko jedna osoba.

Doświadczenie zatrudnienia deklaruje ok. 88% badanych kobiet.

Odsetek bezrobotnych wśród badanych kobiet wynosi 7%.

Problem pokoleniowego transmitowania biedy oraz zagrożenia wykluczeniem z rynku pracy dotyczyć może zarówno kobiet, których rodzice pobierali zasiłki dla bezrobotnych, jak również zasiłki społeczne. Zasiłek dla bezrobotnych pobierają lub pobierali rodzice wśród **27% badanych** respondentek (w 5% przypadków była to tylko matka, w 11% tylko ojciec oraz oboje rodzice).

Oczekiwanie wsparcia w procesie poszukiwania pracy deklaruje 34% badanych matek.

Znajomość organizacji niosących pomoc społeczną w Nowym Sączu ogranicza się przede wszystkim do pomocy społecznej / MOPSu (ok. 47%) oraz Caritasu (ok. 30%). Co piąta respondenta nie zna takich instytucji.

Jak wynika z badań, matki szukałyby **informacji o szkoleniach** w Urzędzie Pracy (73%) oraz w prasie (42%).

Natomiast, jeżeli chodzi **o pomoc w trudnej sytuacji**, to samotne matki najczęściej szukałyby jej u rodziny (tak zadeklarowała co czwarta respondenta), a 19% nie wiedziałyby dokąd się udać.

3 Opis wyników badania

3.1 Charakterystyka społeczno-ekonomiczna badanych osób

Dominującą grupę wśród badanych stanowią kobiety z wykształceniem wyższym (39%), a następnie ze średnim (31%) oraz pomaturalnym, licencjatem (16%). Samotne matki objęte badaniem to zatem w zdecydowanej większości (aż 86%) osoby nieźle wykształcone, posiadające co najmniej maturę.

Tabela 3 Wykształcenie

Jakie posiada Pani wykształcenie?	N	%
Podstawowe lub niepełne podstawowe	1	1,0%
Zasadnicze zawodowe	9	9,0%
Średnie	31	31,0%
Pomaturalne, licencjat	16	16,0%
Studia wyższe niepełne	4	4,0%
Wyższe	39	39,0%
Ogółem	100	100,0%

Wśród respondentek dominują osoby niezamężne (36%) oraz żyjące w wolnym związku (34%). Co czwarta matka jest rozwiedziona / żyjąca w separacji.

Tabela 4 Stan cywilny

Jaki jest Pani stan cywilny?	N	%
Panna	36	36,4%
Rozwiedziona / separacja	27	27,3%
Wolny związek/ konkubinat	34	34,3%
Wdowa	2	2,0%
Ogółem	99	100,0%

Respondentki najczęściej zamieszkują w gospodarstwach trzyosobowych. Średnia wieku dzieci wynosi 7 lat (w przypadku pierwszego oraz drugiego dziecka).

Tabela 5 Liczba osób w gospodarstwie domowym

	N ważnych	Średnia	Mediana	Minimum	Maksimum	Odchylenie standardowe
Ile osób (łącznie z Panią) liczy Pani gospodarstwo domowe?	100	3	3	2	5	1

Tabela 6 Wiek dzieci

	N ważnych	Średnia	Mediana	Minimum	Maksimum	Odchylenie standardowe
W jakim wieku są dzieci? Pierwsze dziecko	100	7	7	1	18	4
W jakim wieku są dzieci? Drugie dziecko	25	7	7	1	17	5
W jakim wieku są dzieci? Trzecie dziecko	1	6	6	6	6	.

Dominującą grupę stanowią kobiety pracujące w administracji / w biurze (23%) oraz urzędniczki państwowe (co piąta respondentka). Znaczny odsetek stanowią w badanej populacji również panie pracujące w usługach, sprzedawczynie (16%).

Tabela 7 Grupa społeczno-zawodowa

Do jakiej grupy społeczno-zawodowej Pan(i) należy?	N	%
pracownik administracyjno-biurowy	23	23,0%
urzędnik państwowy (nauczyciel, służba zdrowia)	20	20,0%
sprzedawca, pracownik usług	16	16,0%
kierownicze stanowisko, menadżer, specjalista z wyższym wykształceniem	9	9,0%
zajmuję się dziećmi i domem	8	8,0%
Inna grupa społeczno-zawodowa	6	6,0%
robotnik niewykwalifikowany	6	6,0%
właściciel prywatnej firmy (działalność gospodarcza)	6	6,0%
uczniowie i studenci	3	3,0%
robotnik wykwalifikowany	3	3,0%
Ogółem	100	100,0%

Prawie co druga respondentka (49%) ocenia sytuację materialną swojej rodziny jako „znośną, średnią”, a 42% jako „raczej dobrą”.

Tabela 8 Ocena sytuacji materialnej

Jak Pani ocenia sytuację materialną swojej rodziny?	N	%
Powodzi nam się bardzo dobrze	1	1,0%
Powodzi nam się raczej dobrze	42	42,4%
Powodzi nam się znośnie, średnio	48	48,5%
Powodzi nam się raczej źle	8	8,1%
Ogółem	99	100,0%

Na pytanie o miesięczne, łączne dochody całego gospodarstwa domowego nie odpowiedziało zaledwie 16% respondentek. Co piąte gospodarstwo domowe dysponuje kwotą netto od dwóch do trzech tysięcy złotych miesięcznie, 18% zarabia łącznie od trzech do czterech tysięcy, a w 14% przypadków dochody wynoszą od czterech do pięciu tysięcy (zatem ponad połowa badanych mieszka w gospodarstwach o dochodach netto pomiędzy dwa a pięć tysięcy złotych miesięcznie). Niskie dochody – poniżej tysiąc pięćset złotych na gospodarstwo domowe – odnotowano w 9% gospodarstw domowych, z tego tylko 2 osoby (ok. 2%) zadeklarowały łączny dochód gospodarstwa poniżej 1000 złotych.

Tabela 9 Dochody gospodarstwa domowego

Ile wynoszą miesięczne, łączne dochody <u>netto</u> całego gospodarstwa domowego?	N	%
Do 1000 zł	2	2,0%
1000 – 1500 zł	7	7,0%
1500 – 2000 zł	7	7,0%
2000 – 3000 zł	21	21,0%
3000 – 4000 zł	18	18,0%
4000 – 5000 zł	14	14,0%
powyżej 5000 zł	9	9,0%
odmowa odpowiedzi	16	16,0%
nie wiem	6	6,0%
Ogółem	100	100,0%

W celu pełniejszego zapoznania się z sytuacją ekonomiczną gospodarstw domowych badanych osób zadano pytanie o posiadane dobra materialne. Prawie wszystkie panie mieszkają w gospodarstwach domowych, które wyposażone są w telewizor oraz lodówkę (99%), prawie wszystkie (97%) posiadają pralkę automatyczną oraz telefon komórkowy (96%).

Tabela 10 Posiadane dobra materialne

Które z wymienionych dóbr znajdują się w Pani gospodarstwie domowym?	N	%
Pralka automatyczna	97	97,0%
Telefon stacjonarny	38	38,4%
Lodówka	99	99,0%
Kuchenka mikrofalowa	69	69,7%
Komputer	88	88,9%
Internet	85	85,9%
Telewizor	99	99,0%
Antena satelitarna	45	45,5%
Odtwarzacz DVD	48	48,5%
Samochód osobowy	58	58,6%
Motocykl	6	6,1%
Telefon komórkowy	96	96,0%

Osoby nie posiadające określonych dóbr materialnych zapytano, jaka jest tego przyczyna – czy nie stać ich na zakup, czy z innego powodu (ogólnie, bez dookreślenia). Trzy czwarte osób nie posiadających telefonu stacjonarnego twierdziło, że nie posiadają go z przyczyn innych niż finansowe, natomiast 88% respondentek nie posiadających auta, twierdziło, że nie stać ich na jego zakup.

Tabela 11 Przyczyny nie posiadania określonych dóbr materialnych

Jeżeli, któregoś z wymienionych dóbr nie ma na wyposażeniu gospodarstwa domowego proszę o doprecyzowanie jaka jest tego przyczyna?	Nie posiadam, gdyż nie stać nas na zakup		Nie posiadamy z innych przyczyn		Ogółem	
	N	%	N	%	N	%
Pralka automatyczna	2	66,7%	1	33,3%	3	100,0%
Telefon stacjonarny	16	25,8%	46	74,2%	62	100,0%
Lodówka	1	100,0%	0	,0%	1	100,0%
Kuchenka mikrofalowa	22	71,0%	9	29,0%	31	100,0%
Komputer	12	100,0%	0	,0%	12	100,0%
Internet	14	87,5%	2	12,5%	16	100,0%
Telewizor	1	100,0%	0	,0%	1	100,0%
Antena satelitarna	14	25,9%	40	74,1%	54	100,0%
Odtwarzacz DVD	27	51,9%	25	48,1%	52	100,0%
Samochód osobowy	37	88,1%	5	11,9%	42	100,0%
Motocykl	25	26,9%	68	73,1%	93	100,0%
Telefon komórkowy	4	100,0%	0	,0%	4	100,0%

Badane osobiście dysponują średnio kwotą ok. 1800 złotych miesięcznie. Wydaje się, że bardziej dokładną miarą ze względu na spore odchylenie standardowe jest w tym przypadku mediana, która wynosi 2000 złotych.

Tabela 12 Posiadane przez respondentkę środki finansowe

	N ważnych	Średnia	Mediana	Minimum	Maksimum	Odchylenie standardowe
Jaką kwotą pieniędzy dysponuje Pani osobiście, średnio w miesiącu	73	1823	2000	170	5000	1025

Prawie 90% badanych kobiet podało, że źródłem utrzymania ich gospodarstwa domowego jest stała praca. W przypadku 28% jest to praca dorywcza, a dla 23% działalność gospodarcza. Zasiłki socjalne pomagają w utrzymaniu aż ¼ badanych kobiet.

Tabela 13 Wszystkie źródła utrzymania gospodarstwa domowego

Proszę wskazać wszystkie źródła utrzymania Pani gospodarstwa domowego?	Tak		Nie		Nie wiem		Ogółem	
	Liczebność	%	Liczebność	%	Liczebność	%	Liczebność	%
Stać praca	85	86,7%	13	13,3%	0	,0%	98	100,0%
Działalność gospodarcza	22	22,7%	75	77,3%	0	,0%	97	100,0%
Dorywcza praca zlecona – poniżej 35 godzin tygodniowo	27	27,8%	69	71,1%	1	1,0%	97	100,0%
Emerytura lub renta	12	12,5%	83	86,5%	1	1,0%	96	100,0%
Zasiłki dla bezrobotnych	6	6,1%	93	93,9%	0	,0%	99	100,0%
Zasiłki socjalne – publiczne i prywatne	24	24,7%	71	73,2%	2	2,1%	97	100,0%
Inne (m.in. alimenty)	16	16,3%	82	83,7%	0	,0%	98	100,0%

Tylko 5% badanych nie korzysta z Internetu. Stosunkowo rzadko, czyli od jednej godziny do sześciu godzin tygodniowo korzysta 66% badanych, natomiast 29% korzysta intensywnie - od jednej godziny dziennie do trzech i więcej.

Tabela 14 Korzystanie z Internetu

Ile średnio czasu spędza Pan(i) korzystając z Internetu?	N	%
godzinę tygodniowo i mniej	10	10,0%
od dwóch do trzech godzin tygodniowo	12	12,0%
od czterech do pięciu godzin tygodniowo	16	16,0%
od pięciu do sześciu godzin tygodniowo	28	28,0%
od jednej do trzech godzin dziennie	27	27,0%
Powyżej trzech godzin dziennie	2	2,0%
W ogóle nie korzystam	5	5,0%
Ogółem	100	100,0%

Prawie połowa badanych matek wykorzystuje Internet do zdobywania informacji, ok. 17% do rozrywki, ok. 14% ze względu na komunikatory. Tylko co dziesiąta osoba wykorzystuje Internet do nauki.

Tabela 15 Sposób korzystania z Internetu

Do czego głównie służy Panu(i) Internet?	N	%
Zdobywanie informacji	45	47,4%
Rozrywka	16	16,8%
Komunikatory	13	13,7%
Do czegoś innego	9	9,5%
Nauka	9	9,5%
Poznawanie ludzi	3	3,2%
Ogółem	95	100,0%

Aż 86% badanych to osoby wierzące. Ponad 60% respondentek uczestniczy raz w tygodniu w praktykach religijnych.

Tabela 16 Deklaracje dotyczące wiary

Czy jest Pan(i) osobą wierzącą?	N	%
Tak	86	86,0%
Nie	14	14,0%
Ogółem	100	100,0%

Tabela 17 Uczestnictwo w praktykach religijnych

Jak często uczestniczy Pan(i) w praktykach religijnych?	N	%
Codziennie	2	2,0%
Raz na tydzień	61	62,2%
Raz dwa razy w miesiącu	8	8,2%
Rzadziej niż raz w miesiącu	2	2,0%
Nie praktykuję	25	25,5%
Ogółem	98	100,0%

3.2 Czynniki zewnętrzne i wewnętrzne powodujące zagrożenie wykluczeniem z rynku pracy i wykluczeniem społecznym z uwzględnieniem czynników wymienionych w raporcie (między innymi problem uzależnień)

Zgodnie z opracowanym raportem z pierwszego etapu badania nad wykluczeniem z rynku pracy wśród mieszkańców Nowego Sącza ustalono, że czynniki powodujące zagrożenie wykluczeniem z rynku pracy, to przede wszystkim uzależnienia od środków psychoaktywnych, problemy interpersonalne oraz dysfunkcje - ubóstwo, poziom kwalifikacji zawodowych oraz wykluczenie systemowe. Poniżej opisujemy szczegółowo każdy z czynników w odniesieniu do populacji badanej matek samotnie wychowujących dzieci.

3.2.1 Stan uzależnienia poszczególnymi używkami

W odniesieniu do stosowanych środków psychoaktywnych skupiliśmy się na następujących substancjach: tytoń, podstawowe rodzaje alkoholi (piwo, wino i wódka) oraz najpopularniejsze środki o działaniu narkotycznym. Określając poziom uzależnienia poszczególnymi środkami zastosowano metodę wykorzystywaną w badaniach prowadzonych w ramach ESPAD (European School Survey Project on Alcohol and Other Drugs). Poniżej opisano poziom uzależnienia poszczególnymi środkami psychoaktywnymi w badanej populacji.

3.2.1.1 Tytoń

Wśród badanych kobiet 8% populacji to osoby uzależnione od papierosów, a 13% palące sporadycznie. Za osoby uzależnione od tytoniu uznano te, które wypalają codziennie minimum sześć papierosów.

Ponad dwie trzecie badanych (79%) nie pali w ogóle.

Tabela 18 Uzależnienie od tytoniu

Biorąc pod uwagę ostatnie 30 dni, ile średnio wypalała Pani papierosów w tym okresie?	N	%
nie palący	79	79,0%
sporadycznie palący	13	13,0%
uzależnieni palacze	8	8,0%
Ogółem	100	100,0%

Tabela 19 Liczba wypalanych papierosów

Biorąc pod uwagę ostatnie 30 dni, ile średnio wypalała Pani papierosów w tym okresie?	N	%
Mniej niż 1 papieros dziennie	1	1,0%
1-5 papierosów dziennie	12	12,0%
6-10 dziennie	5	5,0%
11-20 dziennie	3	3,0%
W ogóle nie palę	79	79,0%
Ogółem	100	100,0%

3.2.1.2 Alkohol

Poziom abstynencji alkoholowej wśród badanych matek wynosi 10% (co dziesiąta respondentka nigdy nie piła alkoholu).

Tabela 20 Alkohol, spożycie kiedykolwiek w życiu

Ile razy w życiu zdarzyło się Pani w ogóle wypić jakikolwiek napój alkoholowy taki jak wino, piwo, wódka, drink alkoholowy, itp.?	N	%
nie piła nigdy	10	10,0%
piła jakikolwiek alkohol	90	90,0%
Ogółem	100	100,0%

Ponad połowa ankietowanych kobiet (55%) nie piła w ogóle piwa w ciągu ostatnich 30 dni poprzedzający badanie – 42% uczyniło to od 1 do 9 razy, a tylko 3% - 10 razy i więcej. Wina nie spożywało w tym okresie ok. 43% kobiet, a wódki 58%.

Tabela 21 Alkohol, spożycie w ciągu ostatnich 30 dni poprzedzających badanie (piwo)

Proszę przypomnieć sobie ostatnie 30 dni. Ile razy, jeżeli w ogóle, piła Pani w tym okresie piwo?	N	%
0 razy	54	54,5%
od 1 do 9 razy	42	42,4%
10 razy i więcej	3	3,0%
Ogółem	99	100,0%

Tabela 22 Alkohol, spożycie w ciągu ostatnich 30 dni poprzedzających badanie (wino)

Proszę przypomnieć sobie ostatnie 30 dni. Ile razy, jeżeli w ogóle, pił(a) Pan(i) w tym okresie następujące rodzaje alkoholu: Wino	N	%
0 razy	43	43,4%
od 1 do 9 razy	55	55,6%
10 razy i więcej	1	1,0%
Ogółem	99	100,0%

Tabela 23 Alkohol, spożycie w ciągu ostatnich 30 dni poprzedzających badanie (wódka)

Proszę przypomnieć sobie ostatnie 30 dni. Ile razy, jeżeli w ogóle, pił(a) Pan(i) w tym okresie następujące rodzaje alkoholu: wódka	N	%
0 razy	58	58,0%
od 1 do 9 razy	42	42,0%
Ogółem	100	100,0%

Jak wynika z badań, ponad połowie respondentek (ok. 59%) nie zdarzyło się w ciągu ostatnich 30 dni poprzedzających badanie wypić pod rząd pięciu i więcej drinków.

Tabela 24 Alkohol, wypicie pięciu i więcej drinków pod rząd w ciągu ostatnich 30 dni poprzedzających badanie

Ile razy zdarzyło się Pani w czasie ostatnich 30 dni wypić pod rząd pięć i więcej drinków (przez „drink” rozumiemy kieliszek wódki 50ml, lampkę wina, półlitrowe piwo, drink alkoholowy, itd.)?	N	%
0 razy	58	58,6%
1-2 razy	39	39,4%
3 razy i więcej	2	2,0%
Ogółem	99	100,0%

Kolejne pytania dotyczące spożywania alkoholu odnosiły się do spożycia poszczególnych jego rodzajów w okresie ostatniego miesiąca. Respondentki miały za zadanie wskazanie, ile jednostek alkoholu, mierzonych standardowo (kieliszek wódki, piwo 0,5l, lampka wina 150ml) wypili w tym okresie. Pytanie to uzupełniono o deklaracje jednorazowego spożycia dużych ilości alkoholu tj. wypicie pod rząd pięciu i więcej standardowych ilości alkoholu oraz dopytano o sytuacje nietrzeźwości alkoholowej. Na podstawie tych pytań opracowaliśmy pomiar poziomu uzależnienia alkoholowego. Za osoby uzależnione uznaliśmy te które: w czasie ostatniego miesiąca sięgały po dany alkohol częściej niż 10 razy oraz deklarowały, że w czasie ostatniego miesiąca zdarzyło się im co najmniej 3 razy wypić pod rząd pięć i więcej standardowych jednostek danego alkoholu (drinków, piw etc.).

Tabela 25 Upijanie się

		N	%
Ile razy zdarzyło się Pani upić w życiu w ogóle, do tej pory?	0 razy	52	52,5%
	1-2	26	26,3%
	3-5	15	15,2%
	6-9	2	2,0%
	10-19	4	4,0%
	Ogółem	99	100,0%
Ile razy zdarzyło się Pani upić w ciągu ostatnich 30 dni?	0 razy	97	98,0%
	1-2	2	2,0%
	Ogółem	99	100,0%

Za osoby zagrożone uzależnieniem uznano te, które w czasie ostatniego miesiąca sięgały po dany alkohol kilka razy (od 1 do 9) oraz deklarowały, że w czasie ostatniego miesiąca zdarzyło się im się raz lub dwa razy wypić pod rząd pięć i więcej standardowych jednostek danego alkoholu (drinków, piw etc.).

Pozostałe osoby zdefiniowano jako nieuzależnione, czyli osoby które w czasie ostatniego miesiąca nie sięgały po alkohol.

W całej badanej populacji samotnych matek uzależnione osoby stanowią grupę ok. 6% badanych, natomiast zagrożonych uzależnieniem jest aż ok. 68% . Co czwarta badana kobieta w ogóle nie jest uzależniona.

Tabela 26 Poziom uzależnienia od alkoholu

Na podstawie pytań o wypijane trunki, częstość spożycia w ciągu ostatnich 30 dni oraz upijanie się	N	%
nieuzależniony	26	26,3%
uzależniony	6	6,1%
zagrożony uzależnieniem	67	67,7%
Ogółem	99	100,0%

Odsetek samotnych matek uzależnionych od alkoholu jest stosunkowo niewielki, natomiast w ich najbliższym otoczeniu problem ten może być poważny – aż 30% respondentek przyznało, że ktoś z ich najbliższych ma problem z alkoholem.

Tabela 27 Problemy z alkoholem w otoczeniu badanych

Czy ktoś z Pani najbliższych znajomych lub rodziny ma problem z alkoholem?	N	%
Tak	30	30,0%
Nie	64	64,0%
Nie wiem	2	2,0%
Odmowa odpowiedzi	4	4,0%
Ogółem	100	100,0%

3.2.1.3 Narkotyki

Badanie stosunku do środków narkotycznych ograniczono do najpopularniejszych środków odurzających. W liście substancji odurzających podano nieistniejący preparat Relevin. Celem tego zabiegu było określenie stopnia konfabulacji wśród badanych.

Najlepiej znane wśród respondentek narkotyki, to amfetamina (89%), haszysz / marihuana (87%) oraz kokaina (85%). Znajomość aż 14 środków odurzających była wyższa niż 50%. Nieistniejący Relevin wskazało 11% badanych (poziom konfabulacji podobny jak w grupie młodzieży, która również została objęta badaniem w ramach tego projektu).

Tabela 28 Znajomość narkotyków

O których z podanych tu środków odurzających słyszała Pani?	N	%
Amfetamina	89	89,0%
Haszysz, marihuana	87	87,0%
Kokaina	85	85,0%
Grzyby halucynogenne	72	72,0%
Heroina	71	71,0%
LSD	70	70,0%
Substancje wziewne np. rozpuszczalniki, kleje	68	68,0%
Środki uspokajające, i nasenne	67	67,0%
Polska heroina (kompot)	65	65,0%
Środki przeciwbólowe	64	64,0%
Morfina	60	60,0%
Ekstazy	58	58,0%
Opium	54	54,0%
Środki anaboliczne (sterydy)	53	53,0%
Crack	38	38,0%
Metadon	29	29,0%
GHB	14	14,0%
Relevin	11	11,0%
Inne	1	1,0%

Co szósta respondentka przyznała się do próbowania środków odurzających, o które wcześniej pytano.

Tabela 29 Używanie narkotyków

Czy próbowała Pani, któregoś z wymienionych w poprzednim pytaniu środków?	N	%
Tak	16	16,0%
Nie	84	84,0%
Ogółem	100	100,0%

Respondentki, które przyznały się do używania środków odurzających wymieniały takie substancje jak marihuana / haszysz, środki przeciwbólowe oraz uspokajające. Żadna respondentka nie wymieniła narkotyków twardych.

Tabela 30 Stosowanie narkotyków w czasie ostatniego miesiąca

Ile razy w ciągu ostatnich 30 dni zdarzyło się Pani używać wymienionych środków?	Ani razu		1 do 5 razy		Ogółem	
	N	%	N	%	N	%
Środki uspokajające, lub nasenne (bez wskazania lekarza)	98	99,0%	1	1,0%	99	100,0%
Środki przeciwbólowe (bez wskazań lekarza)	95	96,0%	4	4,0%	99	100,0%
Substancje wziewne np: rozpuszczalniki, kleje	99	100,0%	0	,0%	99	100,0%
Środki anaboliczne, sterydy	99	100,0%	0	,0%	99	100,0%
Haszysz, marihuana"	95	95,0%	5	5,0%	100	100,0%
LSD	99	100,0%	0	,0%	99	100,0%
Kokaina	99	100,0%	0	,0%	99	100,0%
Amfetamina	99	100,0%	0	,0%	99	100,0%
Ecstasy	99	100,0%	0	,0%	99	100,0%
GHB	99	100,0%	0	,0%	99	100,0%
Relevin	99	100,0%	0	,0%	99	100,0%
Grzyby halucynogenne	99	100,0%	0	,0%	99	100,0%
Polska heroina (kompot)	99	100,0%	0	,0%	99	100,0%

Z badań wynika, że w najbliższym otoczeniu 5% respondentek występują osoby, które w ich opinii mogą mieć problem z narkotykami.

Tabela 31 Problemy z narkotykami w otoczeniu badanych

Czy ktoś z Pani najbliższych znajomych lub rodziny ma problem z narkotykami?	N	%
Tak	5	5,0%
Nie	84	84,0%
Nie wiem	9	9,0%
Odmowa odpowiedzi	2	2,0%
Ogółem	100	100,0%

3.2.2 Problemy interpersonalne oraz dysfunkcje

W celu określenia problemów i barier psychicznych powodujących problemy interpersonalne poproszono respondentki o wyrażenie swojej opinii w stosunku do trzech określeń: „łatwo nawiązuję kontakty z innymi osobami”, „jestem osobą cichą i ciężko mi walczyć o swoje” oraz „potrafię załatwić każdą sprawę”. Badani wyrażali swoje opinie na pięciopunktowej skali zgodności.

Poniżej prezentujemy pełne wyniki badania odnośnie do tej kwestii.

Tabela 32 Ocena zdolności interpersonalnych

	zdecydowanie się nie zgadzam		nie zgadzam się		ani się zgadzam ani się nie zgadzam		zgadzam się		zdecydowanie się zgadzam		Ogółem	
	N	%	N	%	N	%	N	%	N	%	N	%
	Łatwo nawiązuję kontakty z innymi osobami	0	,0%	9	9,0%	16	16,0%	39	39,0%	36	36,0%	100
Jestem osobą cichą i ciężko mi walczyć o swoje	30	30,0%	37	37,0%	27	27,0%	5	5,0%	1	1,0%	100	100,0%
Potrafię załatwić każdą sprawę	1	1,0%	7	7,0%	39	39,0%	26	26,0%	27	27,0%	100	100,0%

Powyższe wyniki połączyliśmy w jeden wskaźnik zdolności interpersonalnych grupujący badanych w trzech segmentach.

Najliczniejszą grupę (66%) stanowią kobiety oceniające się jako ktoś, kto łatwo wchodzi w relacje interpersonalne, potrafi załatwić każdą sprawę i raczej nie jest osobą cichą, której trudno walczyć o swoje. Z kolei 7% respondentek to osoby z dysfunkcją interpersonalną – z trudem wchodzące w relacje interpersonalne, wycofane.

Tabela 33 Zdolności interpersonalne – ogólnie

Zdolności interpersonalne	N	%
Otwarty - łatwo wchodzący w relacje interpersonalne	66	66,0%
Bez dysfunkcji interpersonalnych	27	27,0%
Wycofany - trudno wchodzący w relacje interpersonalne	7	7,0%
Ogółem	100	100,0%

3.2.3 Ubóstwo

Kolejnym elementem, który wpływa na zagrożenie wykluczeniem z rynku pracy jest ubóstwo. W tym celu badanym osobom zadano pytanie o posiadane dobra materialne w gospodarstwie domowym (szczegóły opisano w rozdziale 3.1).

To podejście umożliwia opracowanie wskaźnika ubóstwa na podstawie portfela wskaźników ubóstwa i wykluczenia społecznego opracowanego w Wielkiej Brytanii przez Joseph Rowntree Foundation. W badaniach pt. Diagnoza rynku pracy województwa Małopolskiego wartość wskaźnika „Ubóstwo materialne” obliczonego dla Małopolski wynosiło 14% - co oznacza, że taka grupa gospodarstw domowych o najniższych dochodach nie posiada dwóch z trzech sprzętów uznawanych za niezbędne (pralka automatyczna, lodówka, telefon stacjonarny) na wyposażeniu mieszkania.¹ Zgodnie z powyższym podejściem uznaje się, że podstawowe dobra materialne w gospodarstwie domowym to lodówka, pralka automatyczna oraz telefon stacjonarny. Wśród badanych kobiet wskaźnik posiadania kluczowych dóbr wynosi odpowiednio 97%, 99% oraz 38%.²

Tabela 34 Ubóstwo materialne

Ile wynoszą miesięczne, łączne dochody netto	Czy posiada przynajmniej 2 z 3 dóbr								
	Nie			Tak			Ogółem		
	Liczebność	%	%	Liczebność	%	%	Liczebność	%	%
do 1500 zł	1	50,0%	11,1%	8	10,7%	88,9%	9	11,7%	100,0%
powyżej 1500 zł	1	50,0%	1,5%	67	89,3%	98,5%	68	88,3%	100,0%
Ogółem	2	100,0%	2,6%	75	100,0%	97,4%	77	100,0%	100,0%

Wskaźnik ubóstwa materialnego liczony dla kobiet samotnie wychowujących dzieci i zamieszkałych w Nowym Sączu wynosi 11%, jest niższy niż uzyskany dla całego województwa Małopolskiego w roku 2007 (14%).

¹ Red. J.Górniak i S.Mazur, Diagnoza rynku pracy i wykluczenia społecznego w Małopolsce. Małopolska Szkoła Administracji Publicznej Akademii Ekonomicznej w Krakowie, Kraków 2007

² Tamże

Brak poszczególnych dóbr w gospodarstwie domowym ze względów finansowych znajduje się w poniższej tabeli.

Spśród dóbr niezbędnych, największy odsetek respondentek nie posiada ze względów finansowych telefonu stacjonarnego.

Tabela 35 Brak danego dobra w gospodarstwie domowym ze względów finansowych

Dobra nieposiadane ze względów finansowych	N	%
Pralka automatyczna	2	2,0%
Telefon stacjonarny	16	29,6%
Lodówka	1	1,0%
Kuchenka mikrofalowa	22	24,%
Komputer	12	12,00%
Internet	14	14,3%
Telewizor	1	1,0%
Antena satelitarna	14	23,3%
Odtwarzacz DVD	27	36,0%
Samochód osobowy	37	38,9%
Motocykl	25	78,1%
Telefon komórkowy	4	4,0%

W przypadku gospodarstw domowych ok. 89% badanych kobiet, dochód netto jest wyższy niż 1500 złotych.

Tabela 36 Dochody netto gospodarstwa domowego

Ile wynoszą miesięczne, łączne dochody netto	Liczebność	%
do 1500 zł	9	11,5%
powyżej 1500 zł	69	88,5%
Ogółem	78	100,0%

3.2.4 Kwalifikacje zawodowe

Respondentki oceniały swoje kwalifikacje na skali 10-cio stopniowej od wartości 1 („bardzo nisko”) do wartości 10 („bardzo wysoko”).

Subiektywna ocena kwalifikacji zawodowych w badanej grupie matek samotnie wychowujących małe dzieci jest bardzo wysoka – 84% spośród nich uznało, że ich kwalifikacje zawodowe są wysokie.

Tabela 37 Subiektywna ocena kwalifikacji zawodowych

Jak ocenia Pani swoje kwalifikacje?	N	%
niskie kwalifikacje	3	3,0%
średnie kwalifikacje	13	13,0%
wysokie kwalifikacje	84	84,0%
Ogółem	100	100,0%

Ponad połowa badanych matek (ok. 55%) zadeklarowała chęć kontynuowania nauki, gdyby miała takie możliwości.

Tabela 38 Chęć kontynuacji nauki

Gdyby miał(a) Pan(i) taką możliwość to czy chciał(a)by Pan(i) kontynuować naukę?	N	%
Zdecydowanie tak	17	17,2%
Raczej tak	37	37,4%
Raczej nie	30	30,3%
Zdecydowanie nie	3	3,0%
Trudno powiedzieć	12	12,1%
Ogółem	99	100,0%

Badania pokazały, że im wyższa ocena własnych kwalifikacji zawodowych, tym silniejsza chęć kontynuowania nauki wśród respondentek.

Tabela 39 Poziom kwalifikacji a chęć kontynuacji nauki

Gdyby miała Pani taką możliwość, to czy chciałaby Pani kontynuować naukę?		Na jakim poziomie ocenia Pani swoje kwalifikacje			Ogółem
		niskie kwalifikacje	średnie kwalifikacje	wysokie kwalifikacje	
Zdecydowanie tak	N	1	4	12	17
	%	5,9%	23,5%	70,6%	100,0%
	% w kolumnie	33,3%	30,8%	14,5%	17,2%
Raczej tak	N	0	5	32	37
	%	,0%	13,5%	86,5%	100,0%
	% w kolumnie	,0%	38,5%	38,6%	37,4%
Raczej nie	N	1	3	26	30
	%	3,3%	10,0%	86,7%	100,0%
	% w kolumnie	33,3%	23,1%	31,3%	30,3%
Zdecydowanie nie	N	0	0	3	3
	%	,0%	,0%	100,0%	100,0%
	% w kolumnie	,0%	,0%	3,6%	3,0%
Trudno powiedzieć	N	1	1	10	12
	%	8,3%	8,3%	83,3%	100,0%
	% w kolumnie	33,3%	7,7%	12,0%	12,1%
Ogółem	N	3	13	83	99
	%	3,0%	13,1%	83,8%	100,0%
	% w kolumnie	100,0%	100,0%	100,0%	100,0%

3.2.5 Wykluczenie systemowe, zewnętrzne

Jako wykluczenie systemowe powodujące ewentualny wzrost zagrożenia wykluczeniem z rynku pracy uznajemy sytuację, w której rodzice badanych osób pobierali zasiłki dla bezrobotnych lub zasiłki społeczne.

Wśród ankietowanych matek wykluczenie systemowe dotyczy 27% badanych wśród których stwierdzono, że jedno lub obydwój rodzice pobierali kiedyś zasiłek dla bezrobotnych.

Tabela 40 Pobieranie zasiłków dla bezrobotnych przez rodziców

Czy któreś z Pani rodziców pobierał kiedykolwiek zasiłek dla bezrobotnych?	N	%
Tak – tylko matka	5	5,0%
Tak – tylko ojciec	11	11,0%
Tak – obydwój	11	11,0%
Nie	60	60,0%
Nie wiem, nie pamiętam	13	13,0%
Ogółem	100	100,0%

Zaledwie 3% badanych matek może być zagrożonych wykluczeniem z rynku pracy poprzez doświadczenie pobierania zasiłku społecznego przez rodziców.

Tabela 41 Pobieranie zasiłków społecznych przez rodziców

Czy twoi rodzice pobierali lub nadal pobierają jakieś zasiłki społeczne?	N	%
Tak	3	3,0%
Nie	86	86,0%
Nie wiem	9	9,0%
Nie dotyczy	2	2,0%
Ogółem	100	100,0%

3.3 Stan poczucia wykluczenia, elementy samooceny własnej sytuacji na rynku pracy

Kolejnym elementem badania było poznanie odczuć respondentek związanych z możliwością wykluczenia z rynku pracy. Ponad połowa badanej populacji (58%) nie zgadza się ze zdaniem, że „nie ma żadnych szans na znalezienie pracy zgodnej z kwalifikacjami”. Jednak 14% badanych matek czuje się już wykluczona z rynku pracy. Odsetek osób, które podjęłyby się każdej pracy, byle była dobrze płatna wynosi 27%. Deklarację podjęcia pracy w innym zawodzie, pod warunkiem odbycia szkolenia zawodowego, zgłosiło 29% badanych. Wiarę w możliwość znalezienia pracy odpowiadającej kwalifikacjom wyraziło aż 38% respondentek.

Tabela 42 Poczucie wykluczenia z rynku pracy

	nie zgadzam się		zgadzam się	
	N	%	N	%
Czuję, że nie mam żadnych szans na znalezienie pracy zgodnej z moim kwalifikacjami	58	58,0%	14	14,0%
Podjąłby się każdej pracy, byle byłaby dobrze płatna	44	44,0%	27	27,0%
Podjąłbym się pracy w innym zawodzie, gdybym miał możliwość odbycia szkolenia zawodowego	42	42,0%	29	29,0%
Bez problemu mógłbym znaleźć pracę odpowiadającą moim kwalifikacjom	10	10,0%	38	38,0%

Jeżeli uznamy za osoby wykluczone z rynku pracy takie, które podzielają następujące określenia tj. „Czuję, że nie mam żadnych szans na znalezienie pracy zgodnej z moim kwalifikacjami” oraz „Podjąłbym się pracy w innym zawodzie, gdybym miał możliwość odbycia szkolenia zawodowego” i jednocześnie nie zgadzają się z następującymi sądami: „Podjąłbym się każdej pracy, jeżeli byłaby dobrze płatna” oraz „Bez problemu mógłbym znaleźć pracę odpowiadającą moim kwalifikacjom” to osób takich w populacji badanej mamy zaledwie 2%.

Tabela 43 Poczucie wykluczenia z rynku pracy – odpowiedzi zagregowane

wykluczenie z rynku pracy	N	%
odpowiedzi pozytywne (nie wykluczeni i braki)	98	98,0%
odpowiedzi negatywne (wykluczeni)	2	2,0%
Ogółem	100	100,0%

3.4 Identyfikacje barier wewnętrznych i zewnętrznych powodujących zagrożenie wykluczeniem z rynku pracy

Zdaniem respondentek najsilniej na trudności w znalezieniu pracy wpływają dwa czynniki: brak odpowiednich kwalifikacji (34%) oraz brak miejsc pracy w danym zawodzie i wykształceniu (31%).

Tabela 44 Czynniki wpływające niekorzystanie na znalezienie pracy

Jakie czynniki wpływają najsilniej na trudności w znalezieniu pracy?	Liczebność	%
Brak odpowiednich kwalifikacji	34	34,3%
Brak miejsc pracy w danym zawodzie i wykształceniu	31	31,3%
Brak wiary w swoje siły, obawa, że w pracy sobie nie poradzi	27	27,3%
Sytuacja gospodarcza kraju	25	25,3%
Brak pracy z satysfakcjonującym wynagrodzeniem (niska płaca)	24	24,2%
Brak chęci do podjęcia pracy	17	17,2%
Choroba, niepełnosprawność	15	15,2%
Nieodpowiednio dobrany zawód	7	7,1%
Brak pracy w pobliżu miejsca zamieszkania, konieczność dojeżdżania	5	5,1%
Brak czasu	2	2,0%
Zasiłek dla bezrobotnych w wysokości równej najniższemu wynagrodzeniu	1	1,0%

Wymieniane powyżej czynniki wpływające na trudności w znalezieniu pracy podzielono na te o charakterze *wewnętrznym* jak np. brak wiary we własne siły, brak kwalifikacje etc. oraz te, o charakterze *zewnętrznym* (np. brak pracy w pobliżu miejsca zamieszkania).

Jak prezentuje tabela poniżej, czynniki wewnętrzne przeważają nad zewnętrznymi. Ok. 93% badanej populacji matek wskazywało któryś z czynników wewnętrznych, podczas gdy wskazania na czynniki zewnętrzne deklarowało ok. 57% badanych.

Tabela 45 Czynniki zewnętrzne i wewnętrzne wykluczenia z rynku pracy

Jakie czynniki wpływają najsilniej na trudności w znalezieniu pracy?	Liczebność	%
czynniki wewnętrzne	92	92,9%
czynniki zewnętrzne	56	56,6%

Kobiety, które już były zatrudnionymi zapytano o ocenę szansy na znalezienie nowej pracy. Wśród osób które oceniały te szanse nisko dopytano o powód tej oceny. Najważniejsze powody niskiej oceny szans na znalezienie zatrudnienia to brak miejsc pracy dla określonego zawodu i wykształcenia (35%) oraz „obawa, że sobie nie poradzę w pracy” i „brak pracy z satysfakcjonującym wynagrodzeniem (niska płaca)” (po ok. 24%).

Tabela 46 Przyczyny trudności w poszukiwaniu pracy

Dlaczego szanse znalezienia pracy ocenia Pani tak nisko?	Liczebność	%
Brak miejsc pracy dla osoby z moim zawodem i wykształceniem	6	35,3%
Obawa, że nie poradzę sobie w pracy	4	23,5%
Brak pracy z satysfakcjonującym wynagrodzeniem (niska płaca)	4	23,5%
Coś innego	2	11,8%
Brak odpowiednich kwalifikacji	2	11,8%
Brak pracy w pobliżu miejsca zamieszkania (musiał(a)bym dojeżdżać)	1	5,9%

Tabela 47 Czynniki zewnętrzne i wewnętrzne utrudniające znalezienie pracy

Dlaczego szanse znalezienia pracy ocenia Pani tak nisko?	Liczebność	%
czynniki wewnętrzne	9	60,0%
czynniki zewnętrzne	7	46,7%

Badane kobiety najczęściej pozostają bez pracy, gdyż pracodawca nie przedłużył umowy na czas określony.

Tabela 48: Przyczyny pozostawania bez pracy

Proszę podać główną przyczynę pozostawania bez pracy?	Liczebność	%
zakończyła się umowa o pracę na czas określony	3	42,9%
inne przyczyny	2	28,6%
urlop wychowawczy	1	14,3%
zwolnienie grupowe	1	14,3%
Ogółem	7	100,0%

Respondentki, które mają doświadczenia pracownicze uważają, że największe utrudnienie w podjęciu pracy to zbyt niskie wynagrodzenie (niskie płace). W dalszej kolejności wskazywano „brak miejsc pracy dla osoby z moim zawodem i wykształceniem” oraz „brak czasu, opieka nad dzieckiem, domem”.

Tabela 49 Utrudnienia w podjęciu pracy

Co Pani najbardziej utrudnia podjęcie pracy?	Liczebność	%
Brak pracy z satysfakcjonującym wynagrodzeniem (niska płaca)	5	71,4%
Brak miejsc pracy dla osoby z moim zawodem i wykształceniem	4	57,1%
Brak czasu, opieka nad dzieckiem, domem itp.	2	28,6%
Wystarcza mi zasiłek dla bezrobotnych	1	14,3%
Nie chcę podejmować żadnej stałej pracy	1	14,3%
Brak pracy w pobliżu miejsca zamieszkania (musiał(a)bym dojeżdżać)	1	14,3%

3.5 Dotychczasowe doświadczenia zawodowe i plany zawodowe na przyszłość z uwzględnieniem m.in. oceny dotychczasowego doświadczenia zawodowego, oceny posiadanych kwalifikacji, aspiracji zawodowych, własnych wniosków i spostrzeżeń osób badanych

3.5.1 Doświadczenia zawodowe

Ok. 44% badanych kobiet wykonywało do chwili obecnej co najmniej dwa zawody.

Tabela 50 Liczba wykonywanych zawodów

Ile zawodów do chwili obecnej wykonywał(a) Pan(i)?	N	%
1	55	55,6%
2	29	29,3%
3	11	11,1%
4	3	3,0%
5	1	1,0%
Ogółem	99	100,0%

Tabela 51 Liczba wykonywanych zawodów (średnia, mediana)

Ile zawodów do chwili obecnej wykonywał(a) Pan(i)?	N ważnych	Średnia	Mediana	Maksimum	Minimum	Odchylenie standardowe
	99	2	1	5	1	1

Wśród badanych kobiet dominują sprzedawczynie (12%) oraz nauczycielki (10%).

Tabela 52 Zawód wykonywany

Jaki jest Pana(i) obecny zawód – wykonywany?	Liczebność	%
Jeszcze nie posiadam	13	13,0%
sprzedawca	12	12,0%
nauczyciel	10	10,0%
pracownik administracyjny	6	6,0%
salowa	5	5,0%
marketing / kierownik ds marketingu	4	4,0%
księgowa	4	4,0%
własna firma	3	3,0%
repcjonistka	3	3,0%
sekretarka medyczna	3	3,0%
Inne (2 wskazania i mniej)	37	37,0%
Ogółem	100	100,0%

Jeżeli chodzi o zawód wyuczony, to pokrywa on się zasadniczo z zawodem wykonywanym – 13% to panie z wykształceniem ekonomicznym, 11%, to nauczycielki, a ok. 9%, to sprzedawczynie.

Tabela 53 Zawód wyuczony

Jaki jest Pani zawód wyuczony?	Liczebność	%
ekonomista	12	12,9%
nauczyciel	10	10,8%
sprzedawca	8	8,6%
Jeszcze nie posiadam	6	6,5%
kelner	5	5,4%
technik administracji	5	5,4%
gastronom	5	5,4%
technik hotelarz , hotelarstwa	5	5,4%
lekarz	4	4,3%
rachunkowość	4	4,3%
księgowy	4	4,3%
Inne (3 wskazania i mniej)	25	27,4%
Ogółem	93	100,0%

Respondentki najczęściej uzasadniały wybór zawodu wcześniejszymi zainteresowaniami (45%). Co piąta pani podawała natomiast dobre zarobki.

Tabela 54 Powody wyboru zawodu

Proszę podać najważniejsze powody wyboru tego zawodu	Liczebność	%
Zawsze chciałam pracować w takim zawodzie	42	45,2%
Dobre zarobki	19	20,4%
Namówili mnie do tego rodzice lub znajomi	15	16,1%
Jakoś tak wyszło	14	15,1%
Stosunkowo łatwo znaleźć było prace w tym zawodzie	12	12,9%
Nie wiem, trudno powiedzieć	7	7,5%
Brak możliwości wyboru innego zawodu	6	6,5%
Wszyscy wokół wybierali taki zawód	6	6,5%
Bliskość miejsca zatrudnienia	4	4,3%
Inne	3	3,2%

Ponad połowa badanych wykonując swój zawód kontynuuje swoje wcześniejsze zainteresowania (z okresu nauki szkolnej).

Tabela 55 Zawód wykonywany a wcześniejsze zainteresowania

Czy obecny wykonywany zawód to kontynuacja Pana(i) zainteresowań z okresu nauki szkolnej?	Liczebność	%
Tak, mój zawód wykonywany jest taki sam jak moje zainteresowania	48	55,2%
Nie, obecny zawód nie ma nic wspólnego z moimi wcześniejszymi zainteresowaniami	23	26,4%
Raczej nie, po okresie nauki musiałem koniecznie przejść dodatkowe przekwalifikowanie	8	9,2%
Raczej tak, ale w trakcie pracy zmieniły się bardzo moje kwalifikacje	8	9,2%
Ogółem	87	100,0%

Aż połowa badanych kobiet uczestniczyła w ciągu ostatnich dwóch lat w szkoleniach podnoszących kwalifikacje zawodowe.

Tabela 56 Uczestnictwo w szkoleniach

Czy w czasie ostatnich dwóch lat uczestniczył Pan(i) w szkoleniach, które podnosiły kwalifikacje zawodowe?	Liczebność	%
Tak	50	50,0%
Nie	49	49,0%
Nie, nigdy jeszcze nie brałem udziału w szkoleniu	1	1,0%
Ogółem	100	100,0%

Tabela 57 Powody, dla których respondentki nie brały udziału w szkoleniach

Dlaczego nie brała Pani udziału w szkoleniach?	Liczebność	%
Nie czułem takiej potrzeby	3	27,3%
Nigdy nie proponowano mi szkoleń	3	27,3%
Brak środków na szkolenie	2	18,2%
Nie wiedziałem że jest taka możliwość	2	18,2%
Inna przyczyna	1	9,1%

Tabela 58 Szkolenia, w jakich respondentki wzięłyby udział

W jakich szkoleniach chciałaby Pani wziąć udział?	Liczebność	%
językowe	25	25,5%
Żadnych, nie jestem zainteresowany	24	24,5%
kurs komputerowy	10	10,2%
dotyczące funduszków unijnych	7	7,1%
rachunkowość	4	4,1%
PR	3	3,1%
księgowy	3	3,1%
Inne (2 wskazania i mniej)	31	31,0%

Dwie trzecie badanych matek zadeklarowało, że miały możliwość odbycia stażu zawodowego (każda pani, która miała taką możliwość skorzystała z niej).

Tabela 59 Staże i praktyki

Czy miała Pani możliwość odbycia stażu zawodowego, przygotowania zawodowego lub praktyki?	Liczebność	%
Tak	75	75,0%
Nie	22	22,0%
Nie pamiętam	3	3,0%
Ogółem	100	100,0%

Tabela 60 Staże i praktyki (uczestnictwo)

Czy wzięła Pani w nim udział?	Liczebność	%
Tak	75	100,0%
Ogółem	75	100,0%

W celu określenia planów zawodowych kobiet, poproszono aby wybrali jedno z sześciu określeń tj. *Pragnę utrzymać swoją obecną pracę w takim samym zakresie, nic nie chcę zmieniać, Pragnę się doskonalić i podnosić kwalifikacje w ramach swojego zawodu, Myślę o przekwalifikowaniu i zmianie zawodu, Pragnę kontynuować naukę, Pragnę znaleźć pracę w swoim zawodzie, Pragnę znaleźć pracę w jakimkolwiek zawodzie*, które ich zdaniem najlepiej oddaje tę sytuację.

Respondentki najczęściej wybierały dwa określenia: „pragnę utrzymać swoją obecną pracę w takim samym zakresie, nic nie chcę zmieniać” oraz „Pragnę się doskonalić i podnosić kwalifikacje w ramach swojego zawodu”. Taki wybór wskazuje z pewnością, że ponad połowa badanych kobiet jest zadowolona ze swojej sytuacji zawodowej i pracowniczej.

Tabela 61 Plany zawodowe

Proszę powiedzieć które z określeń odnoszących się do planów zawodowych na przyszłość, najlepiej oddaje Pani sytuację?	Liczebność	%
Pragnę utrzymać swoją obecną pracę w takim samym zakresie, nic nie chcę zmieniać	36	36,4%
Pragnę się doskonalić i podnosić kwalifikacje w ramach swojego zawodu	33	33,3%
Myślę o przekwalifikowaniu i zmianie zawodu	9	9,1%
Żadne z powyższych	8	8,1%
Pragnę znaleźć pracę w swoim zawodzie	8	8,1%
Pragnę znaleźć pracę w jakimkolwiek zawodzie	3	3,0%
Nie wiem, trudno powiedzieć	1	1,0%
Pragnę kontynuować naukę	1	1,0%
Ogółem	99	100,0%

Tabela 62 Wymarzony zawód

Gdyby wszystko było możliwe, to w jakim zawodzie chciał(a)by Pan(i) pracować?	Liczebność	%
nauczyciel	10	10,9%
księgowy	8	8,7%
firma remontowa	6	6,5%
marketing	5	5,4%
własna firma	4	4,3%
hotelarstwo, kierownik hotelu	3	3,3%
sekretarka	3	3,3%
pielęgniarka	3	3,3%
menadżer	3	3,3%
sprzedawca	3	3,3%
lekarz	3	3,3%
kosmetyczka / kosmetolog	3	3,3%
Inne (2 wskazania i mniej)	38	41,8
Ogółem	92	100,0%

3.5.2 Doświadczenia na rynku pracy

Prawie 80% badanych pracowało u więcej niż jednego pracodawcy (średnio u trzech pracodawców).

Tabela 63 Liczba pracodawców

U ilu pracodawców podejmował(a) Pan(i) jakąkolwiek pracę?	N	%
1	20	21,3%
2	26	27,7%
3	22	23,4%
4	21	22,3%
5	1	1,1%
6	3	3,2%
20	1	1,1%
Ogółem	94	100,0%

Tabela 64 Liczba pracodawców (średnia, mediana)

U ilu pracodawców podejmował(a) Pan(i) jakąkolwiek pracę?	N ważnych	Średnia	Mediana	Maksimum	Minimum	Odchylenie standardowe
	94	3	3	20	1	2

W badanej populacji znalazły się osoby reprezentujące wszystkie możliwe formy zatrudnienia (największy odsetek, to osoby, które posiadały lub posiadają umowę o pracę na czas określony).

Tabela 65 Forma zatrudnienia

Jakich form zatrudnienia doświadczył(a) Pan(i) w swoim życiu?	Tak		Nie		Ogółem	
	N	%	N	%	N	%
Umowa o pracę na czas określony	83	83,8%	16	16,2%	99	100,0%
Umowa o pracę na czas nieokreślony	68	69,4%	30	30,6%	98	100,0%
Umowa zlecenie lub umowa o dzieło	37	38,9%	58	61,1%	95	100,0%
Samozatrudnienie, działalność gospodarcza	10	10,6%	84	89,4%	94	100,0%
Praca bez umowy	21	22,1%	74	77,9%	95	100,0%

Jak wynika z przeprowadzonych wywiadów, ok. 88% badanej populacji, to osoby pracujące zawodowo.

Tabela 66 Praca w zawodzie

Czy obecnie pracuje Pani zawodowo?	N	%
Tak	87	87,9%
Nie	11	11,1%
Nie, nigdy jeszcze nie pracowałam	1	1,0%
Ogółem	99	100,0%

Największa grupa respondentek pracuje 40 godzin w tygodniu (64%).

Tabela 67 Zakres godzin pracy w tygodniu

W jakim zakresie godzin tygodniowo?	N	%
5	1	1,2%
10	1	1,2%
18	6	7,4%
20	1	1,2%
22	1	1,2%
25	1	1,2%
30	2	2,5%
35	2	2,5%
37	3	3,7%
38	1	1,2%
40	52	64,2%
45	2	2,5%
50	8	9,9%
Ogółem	81	100,0%

Dominującą formą zatrudnienia wśród badanych jest umowa o pracę na czas nieokreślony (59%).

Tabela 68 Forma zatrudnienia

Jaka to jest forma zatrudnienia?	N	%
Umowa o pracę na czas określony	20	24,7%
Umowa o pracę na czas nieokreślony	48	59,3%
Umowa zlecenie lub umowa o dzieło	5	6,2%
Samozatrudnienie, działalność gospodarcza	8	9,9%
Ogółem	81	100,0%

Samotne matki, które ankietowano, są przekonane o tym, że praca, którą wykonują pozwala im w pełni wykorzystać posiadane kwalifikacje (uważa tak dwie trzecie respondentek, które pracują). Tylko 11% jest przeciwnego zdania.

Tabela 69 Wykorzystanie kwalifikacji w pracy

Czy praca którą Pani wykonuje pozwala Pani wykorzystać w pełni posiadane kwalifikacje?	N	%
Zdecydowanie tak	28	31,8%
Raczej tak	38	43,2%
Raczej nie	12	13,6%
Zdecydowanie nie	2	2,3%
Trudno powiedzieć	8	9,1%
Ogółem	88	100,0%

Jak pokazują wyniki, ok. 30% samotnych matek z Nowego Sącza odczuwa zagrożenie utratą pracy.

Tabela 70 Stopień zagrożenia związany z utratą pracy

Proszę powiedzieć w jakim stopniu odczuwa Pani zagrożenie utratą pracy?	N	%
Bardzo dużym	1	1,1%
Dużym	25	28,4%
Małym	49	55,7%
Bardzo małym	6	6,8%
W ogóle nie odczuwam takiego zagrożenia	6	6,8%
Trudno powiedzieć	1	1,1%
Ogółem	88	100,0%

Optymistycznie spogląda na możliwość znalezienie podobnej pracy, po ewentualnej jej utracie, ok. 69% badanych kobiet. Tylko ok. 22% respondentek uważa, że miałyby małe i bardzo małe szanse na znalezienie podobnej pracy.

Tabela 71 Szanse na znalezienie pracy o podobnym charakterze

Gdyby zdarzyło się, że utraciłaby Pani pracę w najbliższym czasie, to jak ocenia Pani szanse, że w ciągu najbliższych 6 miesięcy znalazłaby Pani tak samo dobrą pracę o podobnym charakterze?	N	%
Bardzo duże – bez problemu znalazłabym taką pracę	6	6,8%
Duże – trochę trzeba by się postarać, ale w końcu bym znalazła	55	62,5%
Małe – raczej nie udałoby się znaleźć takiej pracy w tak krótkim czasie	15	17,0%
Bardzo małe	4	4,5%
Trudno powiedzieć	8	9,1%
Ogółem	88	100,0%

Kolejną niezwykle istotną kwestią poruszoną w kwestionariuszu był problem bezrobocia w badanej populacji. Jak wynika z badań, tylko 7% respondentek jest zarejestrowanych w Urzędzie Pracy jako osoby bezrobotne lub pozostaje bez pracy. Okres pozostawania bez pracy to w większości przypadków kwestia kilku miesięcy.

Tabela 72 Odsetek bezrobotnych matek w badanej populacji

Czy jest Pani zarejestrowana w urzędzie pracy jako bezrobotna lub pozostaje bez pracy?	N	%
Tak	7	7,0%
Nie	93	93,0%
Ogółem	100	100,0%

Tabela 73 Okres pozostawania bez pracy

Od jak dawna pozostaje Pani bez pracy?	N	%
2000	1	14,3%
2008	1	14,3%
2009	5	71,4%
Ogółem	7	100,0%

Większość bezrobotnych matek (86%) byłaby skłonna przekwalifikować się, nauczyć się nowego zawodu. Podobny odsetek bezrobotnych matek zadeklarował chęć podjęcia jakiejkolwiek pracy we własnym zawodzie.

Tabela 74 Chęć podjęcia pracy w nowym zawodzie

Czy byłaby Pani skłonna przekwalifikować się, nauczyć się nowego zawodu?	N	%
Raczej tak	6	85,7%
Raczej nie	1	14,3%
Ogółem	7	100,0%

Tabela 75 Chęć podjęcia jakiejkolwiek pracy w własnym zawodzie

Czy byłaby Pani skłonna podjąć jakąkolwiek pracę we własnym zawodzie?	N	%
Zdecydowanie tak	1	14,3%
Raczej tak	5	71,4%
Trudno powiedzieć	1	14,3%
Ogółem	7	100,0%

Bezrobotne matki raczej nie są skłonne do podjęcia pracy poza miejscem zamieszkania (71%).

Tabela 76 Chęć podjęcia pracy poza miejscem zamieszkania

Czy był(a)by Pan(i) skłonny(a) podjąć pracę poza miejscem zamieszkania?	N	%
Raczej nie	5	71,4%
Zdecydowanie nie	2	28,6%
Ogółem	7	100,0%

Nieco ponad połowa kobiet pozostających bez pracy odrzuciła już kiedyś ofertę zatrudnienia.

Tabela 77 Odrzucenie ofert pracy

Czy zdarzyło się Pani kiedykolwiek odrzucić ofertę pracy?	N	%
Tak – raz lub kilka razy	4	57,1%
Nie	3	42,9%
Ogółem	7	100,0%

Najczęstszą przyczyną, dla której respondentki odrzucały oferowaną pracę była zbyt duża odległość od miejsca zamieszkania.

Tabela 78 Powody odrzucenia oferowanej pracy

Jakie były powody nie podejmowania oferowanej pracy?	N	%
Zbyt duża odległość od miejsca zamieszkania	3	75,0%
Nie odpowiadała moim kwalifikacjom	1	25,0%
Zbyt niskie zarobki	1	25,0%

Prawie co czwarta respondentka pracowała już kiedyś bez podpisywania żadnej umowy.

Tabela 79 Praca bez podpisania umowy

Czy kiedykolwiek podjęła się Pani wykonywania pracy bez podpisania żadnej umowy?	N	%
Tak	23	23,0%
Nie	77	77,0%
Ogółem	100	100,0%

W celu oszacowania jak wielkim problemem może być nielegalna praca bez podpisania umowy postanowiliśmy zadać respondentkom również pytanie „nie wprost” (czy w najbliższym otoczeniu badanej zdarza się, że osoby pracują bez żadnej umowy).

Osoby z najbliższego otoczenia pracujące „na czarno” są doskonale znane respondentkom (85% kobiet zna kogoś z najbliższego otoczenia, kto pracował bez podpisania żadnej umowy).

Tabela 80 Występowanie szarej strefy – „praca na czarno”

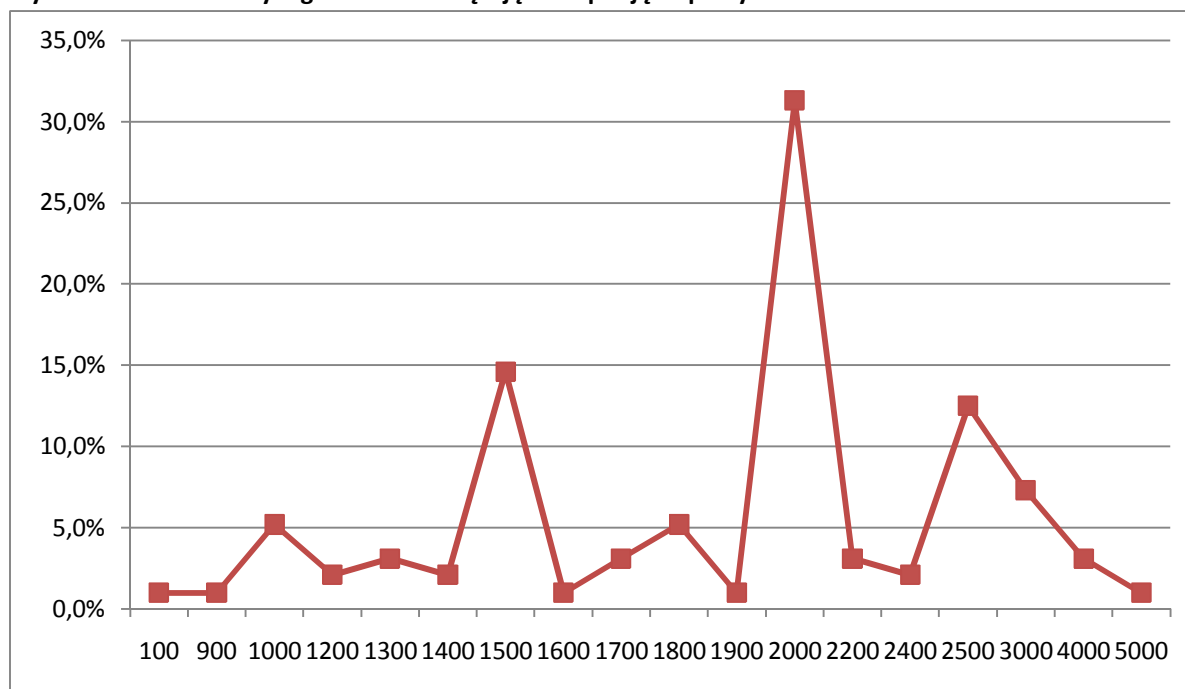
Czy w swoim najbliższym otoczeniu spotyka się Pani z sytuacją, że osoby podejmują pracę bez podpisywania żadnej umowy („na czarno”)?	N	%
Tak – bardzo często	13	13,0%
Tak – od czasu do czasu	74	74,0%
Nie, w moim najbliższym otoczeniu nie miałem kontaktu z takimi sytuacjami	11	11,0%
Odmowa odpowiedzi	2	2,0%
Ogółem	100	100,0%

W celu uzyskania informacji jak badani oceniają sytuację podejmowania pracy bez żadnej umowy zadano respondentkom kolejne pytanie. Co trzecia osoba nie widzi niczego złego w tej sytuacji (odpowiedzi: „nie ma nic nagannego w takiej sytuacji” oraz „raczej nie mam nic przeciwko, choć jest to niezgodne z prawem”). Znaczna grupa badanych dopuszcza taką sytuację w trudnych sytuacjach życiowych (39%). Tylko 6% kobiet uznało, że „sytuacja ta jest absolutnie niedopuszczalna, to łamanie prawa”.

Tabela 81 Stosunek do zatrudniania bez umowy

Jak ocenia Pani taką sytuację, gdy ktoś podejmuje się wykonywania pracy bez umowy?	N	%
Nie ma nic nagannego w takiej sytuacji	5	5,1%
Raczej nie mam nic przeciwko, choć jest to niezgodne z prawem	28	28,3%
Choć jest to działanie niedopuszczalne, to w trudnych życiowych sytuacjach można to usprawiedliwić	39	39,4%
Sytuacja ta jest absolutnie niedopuszczalna, to łamanie prawa	6	6,1%
Nie mam zdania	19	19,2%
Odmowa odpowiedzi	2	2,0%
Ogółem	99	100,0%

Wykres 2 Minimalne wynagrodzenie zachęcające do podjęcia pracy



Ostatnie pytanie w tym bloku, miało za zadanie określić za jaką kwotę badane osoby byłyby skłonne podjąć pracę.

Średnia minimalna kwota za jaką respondentki podjęłyby pracę to 2011 złotych (mediana 2000).

Tabela 82 Minimalne wynagrodzenie zachęcające do podjęcia pracy (średnia i mediana)

Za jaką minimalną kwotą miesięcznie zdecydowałyby się Pani podjąć pracę?	N ważnych	Średnia	Mediana	Maksimum	Minimum	Odchylenie standardowe
		96	2011	2000	5000	100

3.6 Problem pokoleniowego transmitowania biedy i bezrobocia, utrzymywania ze środków państwowych lub szarej strefy, rodzina i najbliższe środowisko, inne wskazania – obraz stylu życia poszczególnych grup społecznych

W celu określenia sytuacji badanych związanej z pokoleniowym transmitowaniem biedy i bezrobocia zadawaliśmy pytania odnośnie do pobierania zasiłków przez ich rodziców.

Zasiłek dla bezrobotnych pobierało 27% rodziców respondentek, a zasiłek społeczny zaledwie 3%.

Tabela 83 Pobieranie zasiłków dla bezrobotnych przez rodziców

Czy któreś z Pani rodziców pobierał kiedykolwiek zasiłek dla bezrobotnych?	N	%
Tak – tylko matka	5	5,0%
Tak – tylko ojciec	11	11,0%
Tak – obydwójce	11	11,0%
Nie	60	60,0%
Nie wiem, nie pamiętam	13	13,0%
Ogółem	100	100,0%

Tabela 84 Pobieranie zasiłków społecznych przez rodziców

Czy twoi rodzice pobierali lub nadal pobierają jakieś zasiłki społeczne?	N	%
Tak	3	3,0%
Nie	86	86,0%
Nie wiem	9	9,0%
Nie dotyczy	2	2,0%
Ogółem	100	100,0%

Jednym z elementów wpływających na wykluczenie społeczne, a co się z tym wiąże również na wykluczenie z rynku pracy jest wykształcenie ojca.³

Ojciec prawie co drugiej respondentki to osoba z wykształceniem średnim, a co piątej z wykształceniem zawodowym. Tylko 8% ojców to osoby z wykształceniem wyższym i niepełnym wyższym.

Tabela 85 Wykształcenie ojca

Proszę podać wykształcenie Pana(i) ojca	N	%
Podstawowe lub niepełne podstawowe	4	4,0%
Zasadnicze zawodowe	22	22,0%
Niepełne średnie	10	10,0%
Średnie	49	49,0%
Pomaturalne, licencjat	4	4,0%
Studia wyższe niepełne	2	2,0%
Wyższe	6	6,0%
Nie wiem	3	3,0%
Ogółem	100	100,0%

Wśród matek naszych respondentek odnotowano nieco wyższy procent osób z wyższym i niepełnym wyższym wykształceniem (13%). Dominują natomiast, podobnie jak w przypadku ojców, osoby z wykształceniem średnim (39%) i zawodowym (19%).

Tabela 86 Wykształcenie matki

Proszę podać wykształcenie Pana(i) matki	N	%
Podstawowe lub niepełne podstawowe	5	5,0%
Zasadnicze zawodowe	19	19,0%
Niepełne średnie	9	9,0%
Średnie	39	39,0%
Pomaturalne, licencjat	13	13,0%
Studia wyższe niepełne	3	3,0%
Wyższe	10	10,0%
Nie wiem	2	2,0%
Ogółem	100	100,0%

³ DIAGNOZA SPOŁECZNA 2007 WARUNKI I JAKOŚĆ ŻYCIA POLAKÓW RAPORT redakcja Janusz Czapiński

W celu określenia stylu życia badanych kobiet zadaliśmy im pytania o sposób spędzania wolnego czasu, o to co jest najważniejsze dla nich w życiu oraz o ich aktywność społeczną.

Co piąta respondentka albo nie była nigdy na wakacjach, albo było to bardzo dawno temu i nie pamięta kiedy. W ciągu ostatniego roku na wakacjach / urlopie było 60% badanych kobiet.

Tabela 87 Spędzanie urlopów

Kiedy ostatnio była Pani na wakacjach, urlopie poza miejsce swojego zamieszkania?	N	%
2 lata temu	14	14,0%
3 lata temu	4	4,0%
5 lat temu	2	2,0%
W czasie ostatniego roku	60	60,0%
Bardzo dawno temu i nie pamiętam kiedy to było	17	17,0%
Nigdy nie byłam na wakacjach	3	3,0%
Ogółem	100	100,0%

Co czwarta respondentka pytana o hobby odpowiadała, że albo nie zajmuje się niczym szczególnym, albo nie ma wolnego czasu.

Tabela 88 Hobby

Czy ma Pani pasje, hobby, której oddaje się w wolnym czasie?	N	%
literatura / poezja	16	16,0%
Nie mam wolnego czasu	16	16,0%
Nie, niczym szczególnym się nie zajmuję	10	10,0%
moda	6	6,0%
jazda na nartach/ snowboard	5	5,0%
fotografia / scrapbooking	5	5,0%
ogródek	4	4,0%
podróże	4	4,0%
pływanie / basen	4	4,0%
rower / kolarstwo	4	4,0%
robótki ręczne	3	3,0%
muzyka	3	3,0%
Inne (2 wskazania i mniej)	31	31,0%

W celu dopełnienia obrazu stylu życia badanych kobiet, a także w celu dokonania porównania z innymi wynikami zastosowano w badaniach skalę warunków szczęśliwego życia.⁴

Dla samotnych matek z Nowego Sącza najważniejsze są dzieci (58%), pieniądze (52%), zdrowie (47%), praca (47%).

Tabela 89 Warunki udanego życia

Jakie są najważniejsze warunki udanego życia?	N	%
Dzieci	58	58,0%
Pieniądze	52	52,0%
Zdrowie	47	47,0%
Praca	47	47,0%
Przyjaciele	21	21,0%
Optymizm	14	14,0%
Uczciwość	12	12,0%
Udane małżeństwo	12	12,0%
Pogoda ducha	7	7,0%
Wykształcenie	6	6,0%
Opatrzność, Bóg	6	6,0%
Silny charakter	3	3,0%
Wolność, swoboda	2	2,0%
Życzliwość i szacunek otoczenia	2	2,0%

Tylko 16% respondentek w ciągu ostatnich dwóch lat angażowało się w działania na rzecz społeczności lokalnej.

Tabela 90 Aktywność społeczna

Czy w ciągu ostatnich dwóch lat zdarzyło się, że angażował(a) się Pan(i) w działania na rzecz społeczności lokalnej?	N	%
Tak	16	16,0%
Nie	84	84,0%
Ogółem	100	100,0%

⁴ DIAGNOZA SPOŁECZNA 2007 WARUNKI I JAKOŚĆ ŻYCIA POLAKÓW RAPORT redakcja Janusz Czapiński

Kobiety w zdecydowanej większości (80%) nie należą do żadnych organizacji, stowarzyszeń, partii.. itd.

Tabela 91 Członkostwo w organizacjach, stowarzyszeniach itp.

Czy jest Pan(i) członkiem jakichś organizacji, stowarzyszeń, partii, komitetów, rad, grup religijnych, związków lub kół?	N	%
Tak, jednej	11	11,0%
Tak, dwóch	9	9,0%
Nie	80	80,0%
Ogółem	100	100,0%

Nieco ponad połowa badanych kobiet (54%) uprawia sport. Najczęściej są to ćwiczenia, gimnastyka, joga (30% wskazań) oraz pływanie, basen (24%).

Tabela 92 Aktywność sportowa

Czy uprawia Pan(i) aktywnie sport?	N	%
Tak	54	54,0%
Nie	46	46,0%
Ogółem	100	100,0%

Tabela 93 Uprawiana dyscyplina sportu

Jaką dyscyplinę Pani uprawia?	N	%
ćwiczenia / gimnastyka/ joga	16	29,6%
pływanie / basen	13	24,1%
narciarstwo / snowboard / saneczkarstwo	8	14,8%
biegi przełajowe / biegi	8	14,8%
rower / kolarstwo	7	13,0%
żeglarstwo	2	3,7%
rolki	2	3,7%
tenis ziemny	2	3,7%
siatkówka	2	3,7%
fitness	1	1,9%
jogging	1	1,9%
jazda konna	1	1,9%

W celu określenia pewnych postaw prospołecznych badanych kobiet sięgnięto do sposobu określenia tych postaw poprzez wyrażenie opinii odnośnie do naruszenia dobra publicznego.⁵

Badanym przedstawiono listę sześciu sytuacji, z którymi mogliby mieć styczność, tj. ktoś płaci podatki mniejsze niż powinien, ktoś unika płacenia za korzystanie z transportu publicznego (np. autobusów, pociągów), komuś udaje się nie płacić za światło, ktoś pobiera niesłusznie zasiłek dla bezrobotnych, ktoś nie płaci (choć może) czynszu za mieszkanie oraz ktoś sprowadza towary z zagranicy i nie płaci cła i poproszono o wyrażenie swojej opinii, czy ich takie sytuacje obchodzą, czy też nie.

Najmniej obchodzi respondentki sytuacja, kiedy ktoś sprowadza towary z zagranicy i nie płaci cła (45%) oraz płaci mniejsze podatki niż powinien (43%). Natomiast szczególnie je obchodzi, gdy ktoś pobiera niesłusznie zasiłek dla bezrobotnych (77%) oraz ktoś nie płaci czynszu za mieszkanie (72%).

Tabela 94 Stosunek do przykładowych postaw społecznych naruszających dobra publiczne

Proszę powiedzieć, które z poniższych zachowań osobiście Panią obchodzą, a które nie?	Nie obchodzi		Obchodzi		Trudno powiedzieć		Ogółem	
	N	%	N	%	N	%	N	%
ktoś płaci podatki mniejsze niż powinien	43	43,0%	54	54,0%	3	3,0%	100	100,0%
ktoś unika płacenia za korzystanie z transportu publicznego (np. autobusów, pociągów)	38	38,0%	59	59,0%	3	3,0%	100	100,0%
komuś udaje się nie płacić za światło	32	32,3%	64	64,6%	3	3,0%	99	100,0%
ktoś pobiera niesłusznie zasiłek dla bezrobotnych	17	17,0%	77	77,0%	6	6,0%	100	100,0%
ktoś nie płaci (choć może) czynszu za mieszkanie	17	17,3%	71	72,4%	10	10,2%	98	100,0%
ktoś sprowadza towary z zagranicy i nie płaci cła	45	45,5%	54	54,5%	0	,0%	99	100,0%

⁵ DIAGNOZA SPOŁECZNA 2007 WARUNKI I JAKOŚĆ ŻYCIA POLAKÓW RAPORT redakcja Janusz Czapiński

3.7 Katalog oczekiwanych form pomocy ułatwiających właściwe i pożądane funkcjonowanie w społeczeństwie i na rynku pracy

Jak wynika z badań, 34% badanych kobiet oczekuje pomocy i doradztwa w poszukiwaniu pracy, a połowa nie potrzebuje takiego wsparcia.

Tabela 95 Oczekiwanie pomocy w poszukiwaniu pracy

Czy oczekuje Pan(i) pomocy i doradztwa w poszukiwaniu pracy?	N	%
Zdecydowanie tak	14	14,1%
Raczej tak	20	20,2%
Ani nie, ani tak	9	9,1%
Raczej nie	33	33,3%
Zdecydowanie nie	17	17,2%
Trudno powiedzieć	6	6,1%
Ogółem	99	100,0%

Najbardziej oczekiwana forma pomocy polegać powinna na znalezieniu konkretnej oferty pracy (34% wskazań). Pomocy finansowej oczekuje co czwarta respondentka.

Tabela 96 Forma oczekiwanej pomocy

Na czym miałyby ta pomoc polegać	N	%
Pomoc w znalezieniu konkretnej oferty pracy	21	34,4%
Inna	19	31,1%
Finansowa	16	26,2%
Pomoc w znalezieniu konkretnego szkolenia, kursu, itp	7	11,5%

Jeżeli chodzi o pomoc finansową, to respondenci najchętniej przeznaczyłyby ją na przekwalifikowanie zawodowe (36%) oraz wyżywienie (27%).

Tabela 97 Cel pomocy finansowej

Jeżeli pomoc ma polegać na wsparciu finansowym to na co te środki należy przede wszystkim przeznaczyć	N	%
przekwalifikowanie zawodowe	8	36,4%
wyżywienie	6	27,3%
nie wiem	5	22,7%
dodatkowe szkolenia	3	13,6%
doradztwo zawodowe	2	9,1%
kontynuowanie nauki	2	9,1%
podjęcie nauki	2	9,1%
wyposażenie mieszkania	2	9,1%
bezpłatny dojazd do urzędu pracy	2	9,1%
dentystę, usługi stomatologiczne	2	9,1%
inne	1	4,5%
bilety na komunikację miejską w poszukiwaniu pracy	1	4,5%

Tabela 98 Oczekiwanie innej pomocy niż finansowa

Czy oczekuje Pani pomocy innej niż finansowa? Np. psychologicznej, towarzyskiej itp.	N	%
Zdecydowanie tak	1	1,7%
Raczej tak	4	6,9%
Ani nie, ani tak	7	12,1%
Raczej nie	33	56,9%
Zdecydowanie nie	10	17,2%
Trudno powiedzieć	3	5,2%
Ogółem	58	100,0%

3.8 Poziom wiedzy o możliwościach czerpania pomocy.

W ankiecie pytaliśmy również o znajomość form pomocy osobom w trudnych sytuacjach życiowych. Prawie połowa badanych kobiet (ok. 47% wskazań) wymieniła pomoc społeczną / MOPS, a ok. 30% Caritas. Co piąta badana nie słyszała, aby w Nowym Sączu była dostępna tego typu pomoc.

Tabela 99 Znajomość form pomocy dostępnych na terenie Nowego Sącza

O jakich formach udzielania pomocy osobom w trudnych sytuacjach życiowych słyszała Pani?	N	%
pomoc społeczna / MOPS	46	46,9%
Caritas	29	29,6%
nie słyszałam	21	21,4%
zasiłki / pomoc finansowa / dofinansowania	6	6,1%
nie wiem	5	5,1%
zasiłki dla samotnych matek	5	5,1%
Dom Alberta	4	4,1%
Powiatowe centrum pomocy rodzinie PCPR	3	3,1%
darmowe posiłki / posiłki dla dzieci w szkołach	3	3,1%
kościół	2	2,0%
przysiężki dla bezdomnych	2	2,0%
ofiarowanie ciepłych posiłków	1	1,0%
urząd pracy	1	1,0%
stypendium	1	1,0%
Dom Pomocy Społecznej / DPS	1	1,0%
sursum-corda	1	1,0%
zbiórka żywności	1	1,0%
szkolenia dla bezrobotnych	1	1,0%

Samotne matki, będąc w trudnej sytuacji, najczęściej szukałyby pomocy u rodziny (co czwarta z badanych tak właśnie odpowiedziała), a 17% w ośrodku pomocy społecznej. Aż 19%, czyli prawie co piąta kobieta nie wiedziałaby, gdzie udać się po pomoc.

Tabela 100 W jakiej organizacji samotne matki szukałyby pomocy

Gdyby znalazła się Pani w sytuacji bardzo trudnej to w jakiej organizacji przede wszystkim szukałaby Pani pomocy?	N	%
u rodziny	24	25,0%
nie wiem	18	18,8%
ośrodek pomocy społecznej	16	16,7%
Caritas	14	14,6%
MOPS	7	7,3%
kościół / organizacje kościelne	7	7,3%
urząd pracy	6	6,3%
przyjaciele	4	4,2%
Ogółem	96	100,0%

Informacje o szkoleniach pomagających w podjęciu pracy najłatwiej zdaniem badanych można znaleźć w prasie (42%), w telewizji (19%) oraz w radiu (15%). Podobnie jest w przypadku szukania konkretnej pracy – respondentki uważają, że najłatwiej znaleźć pomoc w tej sprawie w prasie, telewizji i radiu.

Tabela 101 Znajomość szkoleń pomagających w podjęciu pracy

Gdzie można znaleźć informacje o szkoleniach pomagających w podjęciu pracy?	N	%
W Urzędzie Pracy	70	72,9%
W prasie	40	41,7%
W telewizji	18	18,8%
W radiu	14	14,6%
W Urzędzie Wojewódzkim	6	6,3%
W organizacjach pozarządowych	1	1,0%
Internet	18	18,8%

Tabela 102 Poszukiwanie konkretnej pracy

Gdzie można znaleźć pomoc w poszukiwaniu konkretnej pracy?	N	%
W Urzędzie Pracy	70	71,4%
W prasie	58	59,2%
W telewizji	22	22,4%
W radiu	16	16,3%
W Urzędzie Wojewódzkim	4	4,1%
W organizacjach pozarządowych	2	2,0%
Internet	17	17,3%

4 Wnioski i rekomendacje

Generalnie sytuacja matek, samotnie wychowujących małoletnie dzieci, mieszkanek Nowego Sącza, wydaje się być dość dobra, zwłaszcza jeśli przyjrzymy się takim aspektom ich egzystencji jak np. sytuacja materialna (najczęściej określają ją jako „znośną, średnią”), czy też zatrudnienie (tylko 7% bezrobotnych, doświadczenie zawodowe miało aż 99% badanych). Matki z Nowego Sącza są dość dobrze wykształcone i nie mają generalnie poczucia wykluczenia z rynku pracy (zwłaszcza jeśli chodzi o zagrożenie wynikające z niskich kwalifikacji).

Z drugiej zaś strony należy pamiętać, że w przypadku ok. 27% samotnych matek istnieje ryzyko wykluczenia spowodowane przez systemowe czynniki zewnętrzne – dla przypomnienia ok. 27% rodziców ankietowanych kobiet pobierało zasiłki dla bezrobotnych, a wykluczenie spowodowane ubóstwem może dotyczyć ok. 12% badanych.

Tak więc z pewnością istnieje grupa kobiet, które w których życiu mogą pojawić się problemy, dysfunkcje. W związku z tym pytaliśmy o to, jakie znają organizacje z Nowego Sącza, do których można udać się po pomoc – padały liczne wskazania na MOPS oraz Caritas, ale co czwarta respondentka nie zna takiej organizacji, a w przypadku trudnej sytuacji zwróciłaby się po pomoc do rodziny, a nie do instytucji.

Można pokusić się zatem o wnioski, że kobiety nie czują jednak mocnego wsparcia instytucji niosących pomoc w przypadku problemów socjalnych (wynika to prawdopodobnie z niewiedzy). Konieczne wydaje się być prowadzenie działań edukacyjnych skierowanych do tej grupy społecznej (przywołajmy w tym miejscu wyniki badań – pomoc w poszukiwaniu konkretnej pracy można zdaniem badanych znaleźć najłatwiej w prasie, a nie w instytucjach, które się tym powinny zajmować).

5 Aneks z tabelami

O jakich formach udzielania pomocy osobom w trudnych sytuacjach życiowych słyszała Pani?	N	%
pomoc społeczna / MOPS	46	46,9%
Caritas	29	29,6%
nie słyszałam	21	21,4%
zasiłki / pomoc finansowa / dofinansowania	6	6,1%
nie wiem	5	5,1%
zasiłki dla samotnych matek	5	5,1%
dom alberta	4	4,1%
Powiatowe centrum pomocy rodzinie PCPR	3	3,1%
darmowe posiłki / posiłki dla dzieci w szkołach	3	3,1%
kościół	2	2,0%
przysiężki dla bezdomnych	2	2,0%
ofiarowanie ciepłych posiłków	1	1,0%
urząd pracy	1	1,0%
stypendium	1	1,0%
Dom Pomocy Społecznej / DPS	1	1,0%
sursum-corda	1	1,0%
zbiórka żywności	1	1,0%
szkolenia dla bezrobotnych	1	1,0%

Czy ma Pani pasje, hobby, której oddaje się w wolnym czasie?	N	%
literatura / poezja	16	16,0%
Nie mam wolnego czasu	16	16,0%
Nie, niczym szczególnym się nie zajmuję	10	10,0%
moda	6	6,0%
jazda na nartach/ snowboard	5	5,0%
fotografia / scrapbooking	5	5,0%
ogródek	4	4,0%
podróże	4	4,0%
pływanie / basen	4	4,0%

Czy ma Pani pasje, hobby, której oddaje się w wolnym czasie?	N	%
rower / kolarstwo	4	4,0%
robótki ręczne	3	3,0%
muzyka	3	3,0%
florystyka	2	2,0%
zakupy	2	2,0%
krzyżówki / łamigłówki	2	2,0%
chodzenie po górach / wspinaczka	2	2,0%
języki obce	2	2,0%
stylizacja paznokci	1	1,0%
opalanie	1	1,0%
feng shui	1	1,0%
aranżacja wnętrz	1	1,0%
turystyka	1	1,0%
wyszywanie	1	1,0%
kosmetologia	1	1,0%
gimnastyka	1	1,0%
bieganie	1	1,0%
teatr / aktorstwo	1	1,0%
opieka nad zwierzętami / zwierzęta / ptaszniki i węże	1	1,0%
jazda konno	1	1,0%
plastyka / malowanie / graffiti / rysowanie/ grafika / malowanie na szkole	1	1,0%
film / oglądanie filmów / filmy dokumentalne	1	1,0%
śpiew	1	1,0%
sport	1	1,0%
gotowanie / kulinaria	1	1,0%
motory / motoryzacja / tuning / wyścig nocne na motorach / motocross	1	1,0%
rolki	1	1,0%
taniec	1	1,0%
granie na instrumentach, zespół muzyczny	1	1,0%

Za jaką minimalną kwotę miesięcznie zdecydował(a)by się Pan(i) podjąć pracę?	N	%
100	1	1,0%
900	1	1,0%
1000	5	5,2%
1200	2	2,1%
1300	3	3,1%
1400	2	2,1%
1500	14	14,6%
1600	1	1,0%
1700	3	3,1%
1800	5	5,2%
1900	1	1,0%
2000	30	31,3%
2200	3	3,1%
2400	2	2,1%
2500	12	12,5%
3000	7	7,3%
4000	3	3,1%
5000	1	1,0%
Ogółem	96	100,0%

Jaki jest Pana(i) obecny zawód – wykonywany?	Liczebność	%
Jeszcze nie posiadam	13	13,0%
sprzedawca	12	12,0%
nauczyciel	10	10,0%
pracownik administracyjny	6	6,0%
salowa	5	5,0%
marketing / kierownik ds marketingu	4	4,0%
księgowa	4	4,0%
własna firma	3	3,0%
repcjonista	3	3,0%
sekretarka medyczna	3	3,0%
przedstawiciel medyczny	2	2,0%
specjalista ds ochrony środowiska	2	2,0%
lekarz	2	2,0%
sekretarka	2	2,0%
farmaceuta	2	2,0%
sprzątaczk	2	2,0%
dietetyk	2	2,0%
menadżer	2	2,0%
pielęgniarka	2	2,0%
pracownik biurowy	2	2,0%
cukiernik	1	1,0%
trener sportowy / instruktor fitness	1	1,0%
BHP	1	1,0%
biegły rewident	1	1,0%
kierownik sklepu	1	1,0%
własna kwiaciarnia	1	1,0%
technik hotelarstwa	1	1,0%
cukiernik	1	1,0%
ekonomista	1	1,0%
właściciel kiosku	1	1,0%
technik serwisant	1	1,0%

Jaki jest Pana(i) obecny zawód – wykonywany?	Liczebność	%
technik gastronom	1	1,0%
własna działalność	1	1,0%
pracownik socjalny	1	1,0%
kosmetyczka	1	1,0%
audytor	1	1,0%
kelnerka	1	1,0%
Ogółem	100	100,0%

A zawód wyuczony?	Liczebność	%
ekonomista	12	12,9%
nauczyciel	10	10,8%
sprzedawca	8	8,6%
Jeszcze nie posiadam	6	6,5%
kelner	5	5,4%
technik administracji	5	5,4%
gastromom	5	5,4%
technik hotelarz , hotelarstwa	5	5,4%
lekarz	4	4,3%
rachunkowość	4	4,3%
księgowy	4	4,3%
inżynier środowiska	3	3,2%
pracownik socjalny	2	2,2%
marketing i zarządzanie	2	2,2%
technik obsługi ruchu turystycznego	2	2,2%
pielęgniarka	2	2,2%
technik technologii żywienia zbiorowego	2	2,2%
cukiernik	1	1,1%
BHP	1	1,1%
biegły rewident	1	1,1%
socjolog	1	1,1%
farmaceuta	1	1,1%

A zawód wyuczony?	Liczebność	%
sprzedawca usług turystycznych	1	1,1%
pomoc kuchenna	1	1,1%
cukiernik	1	1,1%
rehabilitant , masażysta	1	1,1%
fryzjer	1	1,1%
kosmetyczka	1	1,1%
technik prac biurowych	1	1,1%
Ogółem	93	100,0%

W jakich szkoleniach chciałaby Pani wziąć udział?	Liczebność	%
językowe	25	25,5%
Żadnych, nie jestem zainteresowany	24	24,5%
kurs komputerowy	10	10,2%
dotyczące funduszy unijnych	7	7,1%
rachunkowość	4	4,1%
PR	3	3,1%
księgowy	3	3,1%
Nie wiem	2	2,0%
związane z normami ISO	2	2,0%
szybkie pisanie	2	2,0%
prawo pracy	2	2,0%
zarządzanie, prowadzenie własnej firmy	2	2,0%
kosmetyczne	2	2,0%
dot. podatków	2	2,0%
związane z zawodem	2	2,0%
negocjacje	1	1,0%
florystyka	1	1,0%
etykieta	1	1,0%
dekoracja wnętrz	1	1,0%
związane z normami HACCP	1	1,0%
związane z pielęgniarstwem	1	1,0%

W jakich szkoleniach chciałaby Pani wziąć udział?	Liczebność	%
związane z branżą lekarską	1	1,0%
HR	1	1,0%
Internet	1	1,0%
marketing	1	1,0%
hotelarstwo i turystyka	1	1,0%
fryzjer	1	1,0%
MBA	1	1,0%
multimedia	1	1,0%
wizaż	1	1,0%

Gdyby wszystko było możliwe, to w jakim zawodzie chciał(a)by Pan(i) pracować?	Liczebność	%
nauczyciel	10	10,9%
księgowy	8	8,7%
firma remontowa	6	6,5%
marketing	5	5,4%
własna firma	4	4,3%
hotelarstwo, kierownik hotelu	3	3,3%
sekretarka	3	3,3%
pielęgniarka	3	3,3%
menadżer	3	3,3%
sprzedawca	3	3,3%
lekarz	3	3,3%
kosmetyczka / kosmetolog	3	3,3%
ochrona środowiska	2	2,2%
sieć restauracji	2	2,2%
własny hotel	2	2,2%
kierownik sklepu	2	2,2%
administrator	2	2,2%
trener sportowy / instruktor narciarstwa	2	2,2%
copywriter	1	1,1%
rachunkowość	1	1,1%

Gdyby wszystko było możliwe, to w jakim zawodzie chciał(a)by Pan(i) pracować?	Liczebność	%
BHP	1	1,1%
biegły rewident	1	1,1%
pracownik domu pomocy społecznej	1	1,1%
protetyk	1	1,1%
dyrektor	1	1,1%
celnik	1	1,1%
wychowawca socjalny	1	1,1%
położna	1	1,1%
pracownik biurowy	1	1,1%
kierownik sklepu odzieżowego	1	1,1%
praca w zoo	1	1,1%
projektant	1	1,1%
przedstawiciel handlowy	1	1,1%
inżynier	1	1,1%
architekt	1	1,1%
farmaceuta	1	1,1%
odnowa biologiczna / fizjoterapeuta / masażysta	1	1,1%
dekorator wnętrz i ogrodów	1	1,1%
psycholog / psychiatra	1	1,1%
przewodnik turystyczny	1	1,1%
socjolog	1	1,1%
analityk rynkowy / ekonomista	1	1,1%
fryzjer	1	1,1%
technik żywienia gospodarstwa domowego / dietetyczka	1	1,1%
Ogółem	92	100,0%

6 Aneks z kwestionariuszem

Ankieta skierowana do kobiet samotnie wychowujących dzieci

Ankieter! Pamiętaj o kryteriach rekrutacji badanych według wieku dzieci na wychowaniu!

Dzień dobry! Nazywam się i jestem ankieterem BBS Obserwator. Na zlecenie Sądeckiego Urzędu Pracy realizujemy badania dotyczące problemów socjalnych mieszkańców Nowego Sącza, czy zgodzi się Pani poświęcić mi kilka minut?

Ankieta jest całkowicie anonimowa, służy wyłącznie do opracowania statystycznego.

Pytania Rekrutacyjne

R1.	Czy wychowuje Pani samotnie dzieci? Czy jest Pani samotną matką?	1. Tak 2. Nie → zakończ wywiad
R2.	W jakim wieku posiada Pani dzieci?	1. do 6-ciu lat → rekrutuj równomiernie 2. od 7 do 15- tu lat → rekrutuj równomiernie

Metryczka

M2.	W jakim jest Pani wieku?	(wpisz liczbę skończonych lat)						
M3.	Jakie posiada Pani wykształcenie?	1. Podstawowe lub niepełne podstawowe 2. Zasadnicze zawodowe 3. Niepełne średnie 4. Średnie 5. Pomaturalne, licencjat 6. Studia wyższe niepełne 7. Wyższe						
M4.	Jaki jest Pani stan cywilny?	1. Kawaler / panna 2. Żonaty / zamężna → zakończ wywiad (niewłaściwa respondentka) 3. Rozwiedziony / rozwiedziona / separacja 4. Wolny związek/ konkubinaty 5. Wdowa / wdowiec						
M5.	Ile osób (łącznie z Panią) liczy Pani gospodarstwo domowe?							
M6.	Czy w gospodarstwie domowym są dzieci w wieku do 18 lat?	1. Tak 2. Nie → Zakończ wywiad (niewłaściwa respondentka)						
M7.	Proszę podać w jakim wieku są te dzieci? ANKIETER: Wpisz wiek dzieci	1	2	3	4	5	6	7
M8.	Do jakiej grupy społeczno-zawodowej Pani należy?	1. właściciel prywatnej firmy (działalność gosp) 2. kierownicze stanowisko, menadżer, specjalista z wyższym wykształceniem 3. pracownik administracyjno-biurowy 4. urzędnik państwowy (nauczyciel, służba zdrowia) 5. robotnik niewykwalifikowany 6. robotnik wykwalifikowany 7. wolny zawód (artyści, etc.) 8. zajmuję się dziećmi i domem 9. sprzedawca, pracownik usług 10. uczniowie i studenci 11. emeryt lub rencista 12. Inna grupa społeczno-zawodowa						
M9.	Jak Pani ocenia sytuację materialną swojej rodziny?	1. Powodzi nam się bardzo dobrze 2. Powodzi nam się raczej dobrze 3. Powodzi nam się znośnie, średnio 4. Powodzi nam się raczej źle 5. Powodzi nam się bardzo źle, jestem w ciężkiej sytuacji materialnej						
M10.	Ile wynoszą miesięczne, łączne dochody netto, to znaczy zarobki w głównym miejscu pracy, bądź emerytury, renty lub zasiłków społecznych oraz dochody dodatkowe z prac dorywczych, premii, prowizji, dzierżawy, itd. Wszystkich osób z Pani gospodarstwa domowego?	1. Do 1000 zł 2. 1000 – 1500 zł 3. 1500 – 2000 zł 4. 2000 – 3000 zł 5. 3000 – 4000 zł 6. 4000 – 5000 zł 7. powyżej 5000 zł 8. odmowa odpowiedzi 9. nie wiem						
M11.	Które z wymienionych dóbr znajdują się na wyposażeniu twojego gospodarstwa domowego?	Lista dóbr Posiada:	Nie posiadam, gdyż nie stać nas na zakup		Nie posiadamy z innych przyczyn			
		1. Pralka automatyczna	1		2			

<p>Jeżeli, któregoś z wymienionych dóbr nie ma na wyposażeniu gospodarstwa domowego proszę o doprecyzowanie jaka jest tego przyczyna?</p> <p>ANKIETER – posiadane dobra zaznacz odpowiedni numer w pierwszej kolumnie</p>	2. Telefon stacjonarny	1	2	
	3. Lodówka	1	2	
	4. Kuchenka mikrofalowa	1	2	
	5. Komputer	1	2	
	6. Internet	1	2	
	7. Telewizor	1	2	
	8. Antena satelitarna	1	2	
	9. Odtwarzacz DVD	1	2	
	10. Samochód osobowy	1	2	
	11. Motocykl	1	2	
	12. Telefon komórkowy	1	2	
	M12.	Jaką kwotę pieniędzy dysponuje Pani osobiście , średnio w miesiącu - wliczając zarobki, wszelkie darowizny, pomoc socjalną i jakiegokolwiek inne przychody (kieszonkowe etc.)?	Wpisz kwotę:	
M13.	Proszę wskazać wszystkie źródła utrzymania gospodarstwa domowego? ANKIETER: odczytaj kolejno	Tak	Nie	Nie wiem
	1. Stała praca na etat lub inną umowę	1	2	9
	2. Działalność gospodarcza	1	2	9
	3. Dorywcza praca zlecona – poniżej 35 godzin tygodniowo	1	2	9
	4. Emerytura lub renta	1	2	9
	5. Zasiłki dla bezrobotnych	1	2	9
	6. Zasiłki socjalne – publiczne i prywatne	1	2	9
	Inne, jakie?:	1	2	9
M14.	Proszę podać wykształcenie Pani ojca	1. Podstawowe lub niepełne podstawowe 2. Zasadnicze zawodowe 3. Niepełne średnie 4. Średnie 5. Pomaturalne, licencjat 6. Studia wyższe niepełne 7. Wyższe 8. Nie wiem		
M15.	Proszę podać wykształcenie Pani matki	1. Podstawowe lub niepełne podstawowe 2. Zasadnicze zawodowe 3. Niepełne średnie 4. Średnie 5. Pomaturalne, licencjat 6. Studia wyższe niepełne 7. Wyższe 8. Nie wiem		
M16.	Ile średnio czasu spędza Pani korzystając z Internetu?	1. Godzinę tygodniowo i mniej 2. od dwóch do trzech godzin tygodniowo 3. od czterech do pięciu godzin tygodniowo 4. od pięciu do sześciu godzin tygodniowo 5. od jednej do trzech godzin dziennie 6. Powyżej trzech godzin dziennie 7. W ogóle nie korzystam → przejdź do pytania M18		
M17.	Do czego głównie służy Pani Internet? ANKIETER: zaznacz <u>jedną</u> , najważniejszą odpowiedź	1. Zdobywanie informacji 2. Nauka 3. Poznawanie ludzi 4. Komunikatory 5. Rozrywka 6. Do czegoś innego		
M18.	Czy jest Pani osobą wierzącą?	1. Tak 2. Nie		
M19.	Jak często uczestniczy Pani w praktykach religijnych?	1. Codziennie 2. Raz na tydzień 3. Raz dwa razy w miesiącu 4. Rzadziej niż raz w miesiącu 5. Nie praktykuję		

A teraz przejdziemy do działu poświęconego stosowaniu różnych używek

U1.	Biorąc pod uwagę ostatnie 30 dni, ile średnio wypaliła Pani papierosów w tym okresie?	1. Mniej niż 1 papieros tygodniowo 2. Mniej niż 1 papieros dziennie 3. 1-5 papierosów dziennie 4. 6-10 dziennie 5. 11-20 dziennie 6. więcej niż 20 papierosów dziennie 7. W ogóle nie palę
U2.	Ile razy w życiu zdarzyło się Pani w ogóle wypić jakiegokolwiek napój alkoholowy taki jak wino, piwo, wódka, drink alkoholowy, itp.?	1. 0 razy - nigdy nie piłem(am) → przejdź do pytania U8 2. 1-2 3. 3-5 4. 6-9 5. 10-19 6. 20-39 7. 40 i więcej

Proszę przypomnieć sobie ostatnie 30 dni. Ile razy Pani, jeżeli w ogóle, piła w tym okresie następujące rodzaje alkoholu:		0 razy	1-2	3-5	6-9	10-19	20-39	40 i więcej
U3.	Piwo (nie uwzględniając piwa o niskiej zawartości alkoholu, bezalkoholowego)	1	2	3	4	5	6	7
U4.	Wino	1	2	3	4	5	6	7
U5.	Wódka (alkohol wysokoprocentowy czysty oraz alkohol w drinkach)	1	2	3	4	5	6	7
U6.	A ile w czasie ostatnich 30 dni zdarzyło się Pani wypić pod rząd pięć i więcej drinków (przez „drink” rozumiemy kieliszek wódki 50ml, lampkę wina, półlitrowe piwo, drink alkoholowy, itd.)?	0 razy	1 raz	2 razy	3-5 razy	6-9 razy	10 i więcej razy	
		1	2	3	4	5	6	
U7.	Ile razy zdarzyło się Pani upić ...	0 razy	1-2	3-5	6-9	10-19	20-39	40 i więcej
	w życiu w ogóle, do tej pory?	1	2	3	4	5	6	7
	w ciągu ostatnich 30 dni?	1	2	3	4	5	6	7
U8.	O których z podanych tu środków odurzających słyszała Pani? ANKIETER: pokaż listę	<ol style="list-style-type: none"> Środki uspokajające, i nasenne Środki przeciwbólowe Substancje wziewne np. rozpuszczalniki, kleje Środki anaboliczne (sterydy) Haszysz, marihuana LSD Kokaina Crack Heroina Amfetamina Ekstazy Metadon Opium Morfina GHB Relevin Grzyby halucynogenne Polska heroina (kompot) Inne, jakie? 						
U9.	Czy próbowała Pani, któregoś z wymienionych w poprzednim pytaniu środków?	<ol style="list-style-type: none"> Tak Nie → przejdź do pytania U11 						
U10.	Ile razy w ciągu ostatnich 30 dni zdarzyło się Pani używać wymienionych środków?	Ani razu	1-2 razy	3-5 razy	6-9 razy	10-19 razy	20-39 razy	40 razy i więcej
	1. Środki uspokajające, lub nasenne (bez wskazania lekarza)	1	2	3	4	5	6	7
	2. Środki przeciwbólowe (bez wskazań lekarza)	1	2	3	4	5	6	7
	3. Substancje wziewne np: rozpuszczalniki, kleje	1	2	3	4	5	6	7
	4. Środki anaboliczne, sterydy	1	2	3	4	5	6	7
	5. Haszysz, marihuana	1	2	3	4	5	6	7
	6. LSD	1	2	3	4	5	6	7
	7. Kokaina	1	2	3	4	5	6	7
	8. Amfetamina	1	2	3	4	5	6	7
	9. Ecstasy,	1	2	3	4	5	6	7
	10. GHB	1	2	3	4	5	6	7
	11. Relevin	1	2	3	4	5	6	7
	12. Grzyby halucynogenne	1	2	3	4	5	6	7
	13. Polska heroina (kompot)	1	2	3	4	5	6	7
U11.	Czy ktoś z Pani najbliższych znajomych lub rodziny ma problem z alkoholem?	<ol style="list-style-type: none"> Tak Nie Nie wiem Odmowa odpowiedzi 						

U12.	Czy ktoś z Pani najbliższych znajomych lub rodziny ma problem z narkotykami?	1. Tak 2. Nie 3. Nie wiem 4. Odmowa odpowiedzi																		
U13.	Na ile zgadza się Pani z poszczególnymi sędziami? Proszę ocenić zgodność na skali 5-cio stopniowej gdzie 1 oznacza zdecydowanie się nie zgadzam a 5 zdecydowanie się zgadzam	<table border="1"> <tr> <td>1. Łatwo nawiązuję kontakty z innymi osobami</td> <td>1</td> <td>2</td> <td>3</td> <td>4</td> <td>5</td> </tr> <tr> <td>2. Jestem osobą cichą i ciężko mi walczyć o swoje</td> <td>1</td> <td>2</td> <td>3</td> <td>4</td> <td>5</td> </tr> <tr> <td>3. Potrafię załatwić każdą sprawę</td> <td>1</td> <td>2</td> <td>3</td> <td>4</td> <td>5</td> </tr> </table>	1. Łatwo nawiązuję kontakty z innymi osobami	1	2	3	4	5	2. Jestem osobą cichą i ciężko mi walczyć o swoje	1	2	3	4	5	3. Potrafię załatwić każdą sprawę	1	2	3	4	5
1. Łatwo nawiązuję kontakty z innymi osobami	1	2	3	4	5															
2. Jestem osobą cichą i ciężko mi walczyć o swoje	1	2	3	4	5															
3. Potrafię załatwić każdą sprawę	1	2	3	4	5															

Przejdziemy teraz do pytań dotyczących pracy

P1.	Proszę powiedzieć na ile zgadza się Pani z następującymi stwierdzeniami? Proszę ocenić zgodność na skali 5-cio stopniowej gdzie 1 oznacza zdecydowanie się nie zgadzam a 5 zdecydowanie się zgadzam 6. Nie wiem, trudno powiedzieć	<table border="1"> <tr> <td>1. Czuję, że nie mam żadnych szans na znalezienie pracy zgodnej z moim kwalifikacjami</td> <td>1</td> <td>2</td> <td>3</td> <td>4</td> <td>5</td> <td>6</td> </tr> <tr> <td>2. Podjąłby się każdej pracy, byle byłaby dobrze płatna</td> <td>1</td> <td>2</td> <td>3</td> <td>4</td> <td>5</td> <td>6</td> </tr> <tr> <td>3. Podjąłbym się pracy w innym zawodzie, gdybym miał możliwość odbycia szkolenia zawodowego</td> <td>1</td> <td>2</td> <td>3</td> <td>4</td> <td>5</td> <td>6</td> </tr> <tr> <td>4. Bez problemu mógłbym znaleźć pracę odpowiadającą moim kwalifikacjom</td> <td>1</td> <td>2</td> <td>3</td> <td>4</td> <td>5</td> <td>6</td> </tr> </table>	1. Czuję, że nie mam żadnych szans na znalezienie pracy zgodnej z moim kwalifikacjami	1	2	3	4	5	6	2. Podjąłby się każdej pracy, byle byłaby dobrze płatna	1	2	3	4	5	6	3. Podjąłbym się pracy w innym zawodzie, gdybym miał możliwość odbycia szkolenia zawodowego	1	2	3	4	5	6	4. Bez problemu mógłbym znaleźć pracę odpowiadającą moim kwalifikacjom	1	2	3	4	5	6
1. Czuję, że nie mam żadnych szans na znalezienie pracy zgodnej z moim kwalifikacjami	1	2	3	4	5	6																								
2. Podjąłby się każdej pracy, byle byłaby dobrze płatna	1	2	3	4	5	6																								
3. Podjąłbym się pracy w innym zawodzie, gdybym miał możliwość odbycia szkolenia zawodowego	1	2	3	4	5	6																								
4. Bez problemu mógłbym znaleźć pracę odpowiadającą moim kwalifikacjom	1	2	3	4	5	6																								
P2.	Jak Pani myśli jakie czynniki wpływają <u>najsilniej</u> na trudności w znalezieniu pracy? ANKIETER: Proszę wskazać maksymalnie <u>dwa</u> .	<ol style="list-style-type: none"> Brak wiary w swoje siły, obawa że w pracy sobie nie poradzi Sytuacja gospodarcza kraju Choroba, niepełnosprawność Brak miejsc pracy w danym zawodzie i wykształceniu Brak pracy z satysfakcjonującym wynagrodzeniem (niska płaca) Brak pracy w pobliżu miejsca zamieszkania, konieczność dojeżdżania Brak odpowiednich kwalifikacji Brak chęci do podjęcia pracy Nieodpowiednio dobrany zawód Brak czasu Zasilek dla bezrobotnych w wysokości równej najniższemu wynagrodzeniu Coś innego (co?)..... 																												
P3.	Ile zawodów do chwili obecnej wykonywała Pani?	Wpisz liczbę: Jeżeli ankietowana nigdy nie pracowała wpisz 0																												
P4.	U ilu pracodawców podejmowała Pani jakąkolwiek pracę?	Wpisz liczbę: Jeżeli ankietowana nigdy nie pracowała wpisz 0																												
P5.	Jakich form zatrudnienia doświadczyła Pani w swoim życiu? ANKIETER – odczytuj każdą formę zatrudnienia	<table border="1"> <thead> <tr> <th></th> <th>Tak</th> <th>Nie</th> </tr> </thead> <tbody> <tr> <td>1. Umowa o pracę na czas określony</td> <td>1</td> <td>2</td> </tr> <tr> <td>2. Umowa o pracę na czas nieokreślony</td> <td>1</td> <td>2</td> </tr> <tr> <td>3. Umowa zlecenie lub umowa o dzieło</td> <td>1</td> <td>2</td> </tr> <tr> <td>4. Samozatrudnienie, działalność gospodarcza</td> <td>1</td> <td>2</td> </tr> <tr> <td>5. Praca bez umowy</td> <td>1</td> <td>2</td> </tr> </tbody> </table>		Tak	Nie	1. Umowa o pracę na czas określony	1	2	2. Umowa o pracę na czas nieokreślony	1	2	3. Umowa zlecenie lub umowa o dzieło	1	2	4. Samozatrudnienie, działalność gospodarcza	1	2	5. Praca bez umowy	1	2										
	Tak	Nie																												
1. Umowa o pracę na czas określony	1	2																												
2. Umowa o pracę na czas nieokreślony	1	2																												
3. Umowa zlecenie lub umowa o dzieło	1	2																												
4. Samozatrudnienie, działalność gospodarcza	1	2																												
5. Praca bez umowy	1	2																												
P6.	Czy obecnie pracuje Pani zawodowo?	<ol style="list-style-type: none"> Tak Nie → przejdź do pytania P13 Nie, nigdy jeszcze nie pracowałem (am) → przejdź do pyt. P13 																												
P7.	W jakim zakresie godzin tygodniowo?	Wpisz liczbę:																												
P8.	Jaka to jest forma zatrudnienia?	<ol style="list-style-type: none"> Umowa o pracę na czas określony Umowa o pracę na czas nieokreślony Umowa zlecenie lub umowa o dzieło Samozatrudnienie, działalność gospodarcza Praca bez umowy 																												
P9.	Czy praca którą Pani wykonuje pozwala Pani wykorzystać w pełni posiadane kwalifikacje?	<ol style="list-style-type: none"> Zdecydowanie tak Raczej tak Raczej nie Zdecydowanie nie Trudno powiedzieć 																												
P10.	Proszę powiedzieć w jakim stopniu odczuwa Pani zagrożenie utratą pracy?	<ol style="list-style-type: none"> Bardzo dużym Dużym Małym Bardzo małym W ogóle nie odczuwam takiego zagrożenia Trudno powiedzieć 																												

P11.	Gdyby zdarzyło się, że utracił(a)by Pani pracę w najbliższym czasie, to jak ocenia Pani szanse, że w ciągu najbliższych 6 miesięcy znalazł(a)by Pani tak samo dobrą pracę o podobnym charakterze?	<ol style="list-style-type: none"> 1. Bardzo duże – bez problemu znalazłabym taką pracę →P13 2. Duże – trochę trzeba by się postarać, ale w końcu bym znalazła→ P13 3. Małe – raczej nie udałooby się znaleźć takiej pracy w tak krótkim czasie 4. Bardzo małe 5. Brak szans, nie możliwe byłoby znalezienie pracy 6. Trudno powiedzieć→ P13
P12.	ANKIETER: pytanie skierowane do osób, które w poprzednim pyt. wybrały odpowiedź 3, 4 lub 5 Dlaczego szanse znalezienia pracy ocenia Pani tak nisko? ANKIETER: Nie odczytuj odpowiedzi. Dopiero jeżeli respondent ma problemy z wyrażeniem ich spontanicznie zaproponuj wówczas odpowiedzi.	<ol style="list-style-type: none"> 1. Brak siły, choroba, niepełnosprawność 2. Brak miejsc pracy dla osoby z moim zawodem i wykształceniem 3. Brak pracy z satysfakcjonującym wynagrodzeniem (niska płaca) 4. Brak pracy w pobliżu miejsca zamieszkania (musiał(a)bym dojeżdżać) 5. Obawa, że nie poradzę sobie w pracy 6. Brak odpowiednich kwalifikacji 7. Nie chcę podejmować żadnej stałej pracy 8. Wystarcza mi zasiłek dla bezrobotnych 9. Coś innego (co?)
P13.	Czy jest Pani zarejestrowany(a) w urzędzie pracy jako bezrobotny(a) lub pozostaje bez pracy?	<ol style="list-style-type: none"> 1. Tak 2. Nie → przejdź do pytania P22
P14.	Od jak dawna pozostaje Pani bez pracy?	Proszę podać rok od którego pozostaje Pani bez zatrudnienia:
P15.	Proszę podać główną przyczynę pozostawania bez pracy? ANKIETER: jedna odpowiedź	<ol style="list-style-type: none"> 1. z powodu przerwy pomiędzy umowami o pracę u tego samego pracodawcy 2. własna decyzja 3. zwolnienie indywidualne 4. przymusowa przerwa w pracy spowodowana sytuacją pracodawcy 5. z powodu szkolenia/nauki 6. z powodów rodzinnych/osobistych 7. zwolnienie grupowe 8. zakończyła się umowa o pracę na czas określony 9. choroba, niepełnosprawność, inwalidztwo 10. nie szukałem jeszcze pracy w ogóle 11. nie chcę podjąć pracy, nie mam takiej potrzeb 12. urlop wychowawczy 13. inne przyczyny
P16.	Co Pani najbardziej utrudnia podjęcie pracy? ANKIETER: Proszę zaznaczyć maksymalnie 3 czynniki	<ol style="list-style-type: none"> 1. Choroba, niepełnosprawność 2. Brak miejsc pracy dla osoby z moim zawodem i wykształceniem 3. Brak pracy z satysfakcjonującym wynagrodzeniem (niska płaca) 4. Brak pracy w pobliżu miejsca zamieszkania (musiał(a)bym dojeżdżać) 5. Obawa, że nie poradzę sobie w pracy 6. Brak odpowiednich kwalifikacji 7. Nie chcę podejmować żadnej stałej pracy 8. Wystarcza mi zasiłek dla bezrobotnych 9. Brak czasu, opieka nad dzieckiem, domem itp. 10. Coś innego (co?)
P17.	Czy byłby Pani skłonny przekwalifikować się, nauczyć się nowego zawodu?	<ol style="list-style-type: none"> 1. Zdecydowanie tak 2. Raczej tak 3. Raczej nie 4. Zdecydowanie nie 5. Trudno powiedzieć
P18.	Czy byłaby Pani skłonna podjąć jakąkolwiek pracę we własnym zawodzie?	<ol style="list-style-type: none"> 1. Zdecydowanie tak 2. Raczej tak 3. Raczej nie 4. Zdecydowanie nie 5. Trudno powiedzieć
P19.	Czy byłaby Pani skłonna podjąć pracę poza miejscem zamieszkania?	<ol style="list-style-type: none"> 1. Zdecydowanie tak 2. Raczej tak 3. Raczej nie 4. Zdecydowanie nie 5. Trudno powiedzieć
P20.	Czy zdarzyło się Pani kiedykolwiek odrzucić ofertę pracy?	<ol style="list-style-type: none"> 1. Tak – dość często 2. Tak – raz lub kilka razy 3. Nie → przejdź do pytania P22
P21.	Jakie były powody nie podejmowania oferowanej pracy?	<ol style="list-style-type: none"> 1. Zbyt niskie zarobki 2. Zbyt duża odległość od miejsca zamieszkania 3. Nie zadowalające zajęcia 4. Brak dodatkowej oferty socjalnej 5. Nie odpowiadała moim kwalifikacjom 6. Inne jakie?.....
P22.	Czy kiedykolwiek podjęła się Pani wykonywania pracy bez podpisania żadnej umowy?	<ol style="list-style-type: none"> 1. Tak 2. Nie 3. Odmowa odpowiedzi

P23.	Czy w swoim najbliższym otoczeniu spotyka się Pani z sytuacją, że osoby podejmują pracę bez podpisywania żadnej umowy („na czarno”)?	<ol style="list-style-type: none"> 1. Tak – bardzo często 2. Tak – od czasu do czasu 3. Nie, w moim najbliższym otoczeniu nie miałem kontaktu z takimi sytuacjami 4. Odmowa odpowiedzi
P24.	Jak ocenia Pani taką sytuację, gdy ktoś podejmuje się wykonywania pracy bez umowy?	<ol style="list-style-type: none"> 1. Nie ma nic nagannego w takiej sytuacji 2. Raczej nie mam nic przeciwko, choć jest to niezgodne z prawem 3. Choć jest to działanie niedopuszczalne, to w trudnych życiowych sytuacjach można to usprawiedliwić 4. Sytuacja ta jest absolutnie niedopuszczalna, to łamanie prawa 5. Nie mam zdania 6. Odmowa odpowiedzi
P25.	Za jaką minimalną kwotą miesięcznie zdecydowałaby się Pani podjąć pracę?	Wpisz kwotę netto (na rękę):

A teraz sprawy dotyczące Pani zawodu

Z1.	Jaki jest Pani obecny zawód – wykonywany?	Zapisz zawód:
Z2.	A zawód wyuczony?	Zapisz zawód: 1. Jeszcze nie posiadam
Z3.	Proszę podać najważniejsze powody wyboru tego zawodu. ANKIETER: Maksymalnie dwa powody Nie sugeruj odpowiedzi na początku	<ol style="list-style-type: none"> 1. Zawsze chciałem pracować w takim zawodzie 2. Namówili mnie do tego rodzice lub znajomi 3. Wszyscy wokół wybierali taki zawód 4. Dobre zarobki 5. Stosunkowo łatwo znaleźć było prace w tym zawodzie 6. Jakoś tak wyszło 7. Bliskość miejsca zatrudnienia 8. Brak możliwości wyboru innego zawodu 9. Nie wiem, trudno powiedzieć 10. Inne
Z4.	Czy obecny wykonywany zawód to kontynuacja Pani zainteresowań z okresu nauki szkolnej?	<ol style="list-style-type: none"> 1. Tak, mój zawód wykonywany jest taki sam jak moje zainteresowania 2. Raczej tak, ale w trakcie pracy zmieniły się bardzo moje kwalifikacje 3. Raczej nie, po okresie nauki musiałem koniecznie przejść dodatkowe przekwalifikowanie 4. Nie, obecny zawód nie ma nic wspólnego z moimi wcześniejszymi zainteresowaniami
Z5.	Czy w czasie ostatnich dwóch lat uczestniczyła Pani w szkoleniach, które podnosiły kwalifikacje zawodowe?	<ol style="list-style-type: none"> 1. Tak 2. Nie → przejdź do pytania Z7 3. Nie, nigdy jeszcze nie brałem udziału w szkoleniu → przejdź do pytania Z7
Z6.	Dlaczego nie brała Pani udziału w szkoleniach?	<ol style="list-style-type: none"> 1. Nigdy nie proponowano mi szkoleń 2. Nie wiedziałem że jest taka możliwość 3. Brak środków na szkolenie 4. Nie czułem takiej potrzeby 5. Inna przyczyna (jaka?)..... 6. Nie wiem
Z7.	W jakich szkoleniach chciałaby Pani wziąć udział w przyszłości?	Zapisz odpowiedź: 1. Żadnych, nie jestem zainteresowany
Z8.	Czy miała Pani możliwość odbycia stażu zawodowego, przygotowania zawodowego lub praktyki?	<ol style="list-style-type: none"> 1. Tak 2. Nie → przejdź do pytania Z11 3. Nie pamiętam → przejdź do pytania Z11
Z9.	Czy brała Pani w nim udział?	<ol style="list-style-type: none"> 1. Tak → przejdź do pytania Z11 2. Nie
Z10.	Dlaczego nie?	
Z11.	Proszę powiedzieć które z określeń odnoszących się do planów zawodowych na przyszłość, najlepiej oddaje Pani sytuację?	<ol style="list-style-type: none"> 1. Pragnę utrzymać swoją obecną pracę w takim samym zakresie, nic nie chcę zmieniać 2. Pragnę się doskonalić i podnosić kwalifikacje w ramach swojego zawodu 3. Myślę o przekwalifikowaniu i zmianie zawodu 4. Pragnę kontynuować naukę 5. Pragnę znaleźć pracę w swoim zawodzie 6. Pragnę znaleźć pracę w jakimkolwiek zawodzie 7. Żadne z powyższych 8. Nie wiem, trudno powiedzieć
Z12.	Gdyby wszystko było możliwe, to w jakim zawodzie i u jakiego pracodawcy chciałaby Pani pracować?	Zawód: <ol style="list-style-type: none"> 1. Prywatna firma 2. Państwowa firma 3. Własna firma 4. Instytucja budżetowa – państwowa 5. Instytucja samorządowa 6. Inne jakie

Z13.	Proszę powiedzieć na jakim poziomie ocenia Pani swoje obecne kwalifikacje zawodowe?	1. Bardzo nisko – 10 bardzo wysoko 1 2 3 4 5 6 7 8 9 10
Z14.	Gdyby miała Pani taką możliwość to czy chciałaby Pani kontynuować naukę?	1. Zdecydowanie tak 2. Raczej tak 3. Raczej nie 4. Zdecydowanie nie 5. Trudno powiedzieć

Styl życia

S1.	Czy któryś z Pani rodziców pobierał kiedykolwiek zasiłek dla bezrobotnych?	1. Tak – tylko matka 2. Tak – tylko ojciec 3. Tak – obydwójce 4. Nie 5. Nie wiem, nie pamiętam																																				
S2.	Czy Pani rodzice pobierali lub nadal pobierają jakieś zasiłki społeczne?	1. Tak 2. Nie 3. Nie wiem 4. Nie dotyczy																																				
S3.	Kiedy ostatnio była Pani na wakacjach, urlopie poza miejsce swojego zamieszkania?	90. W czasie ostatniego roku (Wpisz liczbę lat) temu 91. Bardzo dawno temu i nie pamiętam kiedy to było 92. Nigdy nie byłem na wakacjach																																				
S4.	Czy ma Pani hobby, pasję, której oddaje się w wolnym czasie?	1. Tak mam Wpisz co to jest: 2. Nie mam wolnego czasu 3. Nie, niczym szczególnym się nie zajmuję																																				
S5.	Jak uważa Pani, jakie są najważniejsze warunki udanego życia? ANKIETR: zaznacz maksymalnie trzy najważniejsze zdaniem badanego warunki	1. Pieniądze, 2. Dzieci, 3. Udane małżeństwo, 4. Praca, 5. Przyjaciele, 6. Opatrzność, Bóg, 7. Pogoda ducha, 8. optymizm, 9. Uczciwość, 10. Życzliwość i szacunek otoczenia, 11. Wolność, swoboda, 12. Zdrowie, 13. Wykształcenie, 14. Silny charakter																																				
S6.	Czy w ciągu ostatnich dwóch lat zdarzyło się, że angażowała się Pani w działania na rzecz społeczności lokalnej (gminy, osiedla, miejscowości, w najbliższym sąsiedztwie)?	1. Tak 2. Nie																																				
S7.	Czy jest Pani członkiem jakichś organizacji, stowarzyszeń, partii, komitetów, rad, grup religijnych, związków lub kół?	1. Tak, jednej 2. Tak, dwóch 3. Tak, trzech lub więcej 4. Nie																																				
S8.	Czy uprawia Pani aktywnie sport?	1. Tak 2. Nie → przejdź do pytania S10																																				
S9.	Proszę wskazać dyscyplinę.																																					
S10.	Obok wymienione są różne zachowania. Jedne z nich mogą dotyczyć bezpośrednio Pani samej, a inne tylko innych ludzi. Proszę powiedzieć, które z poniższych zachowań osobiście Panią obchodzą, a które nie? Odpowiedzi prosimy udzielić posługując się wartościami od 1 do 5 gdzie: 1 – W OGÓLE MNIE NIE OBCHODZI 2 – MAŁO MNIE OBCHODZI , 3 – TROCHĘ MNIE OBCHODZI , 4 – BARDZO MNIE OBCHODZI , 5 – TRUDNO POWIEDZIEĆ	<table border="1"> <tr> <td>ktoś płaci podatki mniejsze niż powinien</td> <td>1</td> <td>2</td> <td>3</td> <td>4</td> <td>5</td> </tr> <tr> <td>ktoś unika płacenia za korzystanie z transportu publicznego (np. autobusów, pociągów)</td> <td>1</td> <td>2</td> <td>3</td> <td>4</td> <td>5</td> </tr> <tr> <td>komuś udaje się nie płacić za światło</td> <td>1</td> <td>2</td> <td>3</td> <td>4</td> <td>5</td> </tr> <tr> <td>ktoś pobiera niesłusznie zasiłek dla bezrobotnych</td> <td>1</td> <td>2</td> <td>3</td> <td>4</td> <td>5</td> </tr> <tr> <td>ktoś nie płaci (choć może) czynszu za mieszkanie</td> <td>1</td> <td>2</td> <td>3</td> <td>4</td> <td>5</td> </tr> <tr> <td>ktoś sprowadza towary z zagranicy i nie płaci cła</td> <td>1</td> <td>2</td> <td>3</td> <td>4</td> <td>5</td> </tr> </table>	ktoś płaci podatki mniejsze niż powinien	1	2	3	4	5	ktoś unika płacenia za korzystanie z transportu publicznego (np. autobusów, pociągów)	1	2	3	4	5	komuś udaje się nie płacić za światło	1	2	3	4	5	ktoś pobiera niesłusznie zasiłek dla bezrobotnych	1	2	3	4	5	ktoś nie płaci (choć może) czynszu za mieszkanie	1	2	3	4	5	ktoś sprowadza towary z zagranicy i nie płaci cła	1	2	3	4	5
ktoś płaci podatki mniejsze niż powinien	1	2	3	4	5																																	
ktoś unika płacenia za korzystanie z transportu publicznego (np. autobusów, pociągów)	1	2	3	4	5																																	
komuś udaje się nie płacić za światło	1	2	3	4	5																																	
ktoś pobiera niesłusznie zasiłek dla bezrobotnych	1	2	3	4	5																																	
ktoś nie płaci (choć może) czynszu za mieszkanie	1	2	3	4	5																																	
ktoś sprowadza towary z zagranicy i nie płaci cła	1	2	3	4	5																																	

Na koniec zadam kilka pytań odnośnie ewentualnego oczekiwania pomocy lub wsparcia

O1.	Czy oczekuje Pani pomocy i doradztwa w poszukiwaniu pracy?	1. Zdecydowanie tak 2. Raczej tak 3. Ani nie, ani tak 4. Raczej nie 5. Zdecydowanie nie 6. Trudno powiedzieć
O2.	Na czym miałyby ta pomoc polegać?	1. Finansowa 2. Pomoc w znalezieniu konkretnego szkolenia, kursu, itp. → przejdź do pytania O5 3. Pomoc w znalezieniu konkretnej oferty pracy → przejdź do pytania O5 4. Pomoc psychologa, wsparcie od innych ludzi 5. Inna: → przejdź do pytania O4
O3.	Jeżeli pomoc ma polegać na wsparciu finansowym, to na co te środki należy przede wszystkim przeznaczyć? ANKIETER: zaznacz najważniejsze <u>dwa</u> cele	1. dentystę, usługi stomatologiczne 2. bilety na komunikację miejską w poszukiwaniu pracy 3. bezpłatny dojazd do urzędu pracy 4. wyżywienie 5. wyposażenie mieszkania 6. podjęcie nauki 7. przekwalifikowanie zawodowe 8. kontynuowanie nauki 9. doradztwo zawodowe 10. dodatkowe szkolenia 11. inne 12. nie wiem
O4.	Czy oczekuje Pani pomocy innej niż finansowa? Np. psychologicznej, towarzyskiej itp.	1. Zdecydowanie tak 2. Raczej tak 3. Ani nie, ani tak 4. Raczej nie 5. Zdecydowanie nie 6. Trudno powiedzieć
O5.	O jakich formach udzielania pomocy osobom w trudnych sytuacjach życiowych słyszała Pani na terenie Nowego Sącza?	
O6.	Gdybyś znalazła się Pani w sytuacji bardzo trudnej to w jakiej organizacji przede wszystkim szukałaby Pani pomocy?	
O7.	Gdzie można znaleźć jakieś informacje o <u>szkoleniach</u> pomagających w podjęciu pracy?	1. W prasie 2. W telewizji 3. W radiu 4. W Urzędzie Wojewódzkim 5. W Urzędzie Pracy 6. W organizacjach pozarządowych 7. W innym miejscu (gdzie?)
O8.	Gdzie można znaleźć pomoc w poszukiwaniu <u>konkretnej</u> pracy?	1. W prasie 2. W telewizji 3. W radiu 4. W Urzędzie Wojewódzkim 5. W Urzędzie Pracy 6. W organizacjach pozarządowych 7. W innym miejscu (gdzie?)
<p>Dziękujemy za udzielenie wywiadu! Ankieter odczytaj: FIRMA BBS OBSERWATOR OŚWIADCZA, ŻE ZEBRANE DANE OSOBOWE BĘDĄ UŻYTE TYLKO I WYŁĄCZNIE DO KONTROLI PRACY ANKIETERÓW I NIE BĘDĄ WYKORZYSTANE W ŻADEN INNY SPOSÓB. W CELU KONTROLI NALEŻYTEGO WYKONANIA NINIEJSZYCH BADAŃ PROSZĘ Podać NUMER TELEFONU POD KTÓRYM FIRMA BBS OBSERWATOR BĘDZIE MOGŁA POTWIERDZIĆ REALIZACJĘ TEGO WYWIADU</p>		
Numer telefonu respondenta:		Imię i nazwisko ankietera:
<p>UWAGA ANKIETER! Dziękujemy za przeprowadzenie wywiadu. Proszę podpisać oświadczenie</p> <p>Świadom odpowiedzialności karnej, stwierdzam niniejszym, że jest to rzeczywisty wywiad, przeprowadzony przez mnie ściśle według instrukcji, i że ten kwestionariusz był wypełniany podczas rozmowy z respondentem.</p>		
Data: _____	CZYTELNY	PODPIS ANKIETERA: